



**แผนพัฒนามหาวิทยาลัยการไฟฟ้าแห่งชาติ
พ.ศ. ๒๕๖๖ - ๒๕๗๐
(ฉบับปรับปรุง) ปีงบประมาณ พ.ศ. ๒๕๖๗**

ได้รับความเห็นชอบจากคณะกรรมการปฏิบัติหน้าที่แทนสภามหาวิทยาลัย
ในการประชุมครั้งที่ ๑๔/๒๕๖๖ เมื่อวันที่ ๑๔ ตุลาคม ๒๕๖๖ วาระที่ ๕.๒

**มหาวิทยาลัยการไฟฟ้าแห่งชาติ
กระทรวงการท่องเที่ยวและกีฬา**

คำนำ

ตามที่มหาวิทยาลัยการกีฬาแห่งชาติได้ดำเนินงานภายใต้แนวทางของแผนพัฒนามหาวิทยาลัยการกีฬาแห่งชาติ พ.ศ. ๒๕๖๖ – ๒๕๗๐ ซึ่งได้มีการขับเคลื่อนแผนพัฒนาสู่การปฏิบัติท่ามกลางการเปลี่ยนแปลงทั้งภายในและภายนอก มหาวิทยาลัยจึงดำเนินการทบทวนและกำหนดวิสัยทัศน์ พันธกิจ อัตลักษณ์ เอกลักษณ์ ค่านิยมองค์กร คติพจน์ และประเด็นการพัฒนาให้มีความสอดคล้องกับกฎหมาย ยุทธศาสตร์ชาติและแผนพัฒนาประเทศที่เกี่ยวข้อง รวมทั้งสอดคล้องกับสถานการณ์การเปลี่ยนแปลงและแนวโน้มที่คาดว่าจะเกิดขึ้นในอนาคต

มหาวิทยาลัยได้ดำเนินการวิเคราะห์สภาพแวดล้อมภายในและภายนอก (SWOT Analysis) บนพื้นฐานการมีส่วนร่วมของผู้บริหารและบุคลากรในสังกัดมหาวิทยาลัย เพื่อจัดทำแผนพัฒนามหาวิทยาลัยการกีฬาแห่งชาติ พ.ศ. ๒๕๖๖ – ๒๕๗๐ (ฉบับปรับปรุง) ปีงบประมาณ พ.ศ. ๒๕๖๗ ซึ่งได้มีการปรับปรุงเพิ่มเติมให้มีความเหมาะสมและตอบสนองต่อการขับเคลื่อนการพัฒนาการดำเนินงานของมหาวิทยาลัยยิ่งขึ้น

มหาวิทยาลัยหวังเป็นอย่างยิ่งว่า แผนพัฒนาฉบับนี้จะเป็นแผนแม่บทในการถ่ายทอดนโยบายสู่การปฏิบัติ สำหรับให้บุคลากรและหน่วยงานในสังกัดมหาวิทยาลัยใช้เป็นแนวทางการดำเนินงานในการพัฒนาคุณภาพการจัดการศึกษาและการพัฒนากีฬาอย่างเป็นรูปธรรม สามารถตอบสนองต่อยุทธศาสตร์ชาติและแผนพัฒนาประเทศระดับต่าง ๆ ที่เกี่ยวข้อง และมุ่งสู่ปลายทางตามวิสัยทัศน์ที่กำหนดไว้

มหาวิทยาลัยการกีฬาแห่งชาติ

สารบัญ

	หน้า
คำนำ	ก
สารบัญ	ข
ส่วนที่ ๑ บทนำ	
๑. หลักการและเหตุผล	๑
๒. ขั้นตอนการทบทวนแผนพัฒนามหาวิทยาลัยการกีฬาแห่งชาติ พ.ศ. ๒๕๖๖ – ๒๕๗๐ และจัดทำแผนพัฒนามหาวิทยาลัยการกีฬาแห่งชาติ พ.ศ. ๒๕๖๖ – ๒๕๗๐ (ฉบับปรับปรุง) ปีงบประมาณ พ.ศ. ๒๕๖๗	๒
๓. ข้อมูลพื้นฐานของมหาวิทยาลัยการกีฬาแห่งชาติ	๓
ส่วนที่ ๒ กฎหมาย แผนพัฒนาประเทศ และนโยบายที่เกี่ยวข้อง	
๑. กฎหมายที่เกี่ยวข้องกับมหาวิทยาลัยการกีฬาแห่งชาติ	๔
๒. แผนพัฒนาประเทศและนโยบายที่เกี่ยวข้องกับมหาวิทยาลัยการกีฬาแห่งชาติ	๕
๓. นโยบายการพัฒนามหาวิทยาลัยการกีฬาแห่งชาติ	๖
๔. ผังแสดงความเชื่อมโยงระหว่างแผน ๓ ระดับ กับการดำเนินงาน ของมหาวิทยาลัยการกีฬาแห่งชาติ	๘
ส่วนที่ ๓ ผลการวิเคราะห์สภาพแวดล้อมภายในและภายนอก (SWOT Analysis)	
๑. สถานการณ์และแนวโน้มที่ส่งต่อการพัฒนามหาวิทยาลัยการกีฬาแห่งชาติ	๙
๒. ผลการวิเคราะห์สภาพแวดล้อมภายในและภายนอก (SWOT Analysis)	๑๔
ส่วนที่ ๔ แผนพัฒนามหาวิทยาลัยการกีฬาแห่งชาติ พ.ศ. ๒๕๖๖ – ๒๕๗๐ (ฉบับปรับปรุง) ปีงบประมาณ พ.ศ. ๒๕๖๗	
วิสัยทัศน์ พันธกิจ อัตลักษณ์ เอกลักษณ์ ค่านิยมองค์กร และคติพจน์	๑๘
ประเด็นการพัฒนานี้ ๑ การพัฒนาคุณภาพการจัดการศึกษา	๒๑
ประเด็นการพัฒนานี้ ๒ การพัฒนาด้านการวิจัยและนวัตกรรม	๒๗
ประเด็นการพัฒนานี้ ๓ การบริการวิชาการแก่สังคม	๓๐
ประเด็นการพัฒนานี้ ๔ การทะนุบำรุงศิลปและวัฒนธรรม	๓๓
ประเด็นการพัฒนานี้ ๕ การพัฒนาด้านการกีฬา	๓๗
ประเด็นการพัฒนานี้ ๖ การพัฒนาคุณภาพการบริหารจัดการ	๔๑
ส่วนที่ ๕ แนวทางการขับเคลื่อนแผนพัฒนามหาวิทยาลัยการกีฬาแห่งชาติ พ.ศ. ๒๕๖๖ – ๒๕๗๐ (ฉบับปรับปรุง) ปีงบประมาณ พ.ศ. ๒๕๖๗	
๑. ระบบและกลไกการขับเคลื่อนแผนพัฒนามหาวิทยาลัยการกีฬาแห่งชาติ สู่การปฏิบัติ	๔๕
๒. การแปลงแผนพัฒนามหาวิทยาลัยการกีฬาแห่งชาติสู่การปฏิบัติ	๔๖

สารบัญ

	หน้า
ภาคผนวก	
ภาคผนวก ก แผนภาพวิสัยทัศน์มหาวิทยาลัยการกีฬาแห่งชาติ	๔๘
ภาคผนวก ข นิยามศัพท์	๔๙
ภาคผนวก ค คำสั่งแต่งตั้งคณะกรรมการดำเนินงานทบทวนแผนพัฒนามหาวิทยาลัย การกีฬาแห่งชาติ พ.ศ. ๒๕๖๖ – ๒๕๗๐ และจัดทำแผนพัฒนา มหาวิทยาลัยการกีฬาแห่งชาติ พ.ศ. ๒๕๖๖ – ๒๕๗๐ (ฉบับปรับปรุง) ปีงบประมาณ พ.ศ. ๒๕๖๗	๕๓

ส่วนที่ ๑ บทนำ

๑. หลักการและเหตุผล

การจัดทำแผนพัฒนาถือเป็นหัวใจสำคัญของการวางแนวทางการพัฒนาของมหาวิทยาลัยให้ชัดเจน เพื่อให้บุคลากรได้ร่วมกันขับเคลื่อนแผนพัฒนาสู่การปฏิบัติและเป็นไปในทิศทางเดียวกัน ปลายทางสู่ความสำเร็จ อย่างมีประสิทธิภาพ ตามรัฐธรรมนูญแห่งราชอาณาจักรไทย พุทธศักราช ๒๕๖๐ มาตรา ๖๕ ได้กำหนดให้รัฐพึงจัดให้มียุทธศาสตร์ชาติเป็นเป้าหมายการพัฒนาประเทศอย่างยั่งยืนตามหลักธรรมาภิบาล เพื่อใช้เป็นกรอบในการจัดทำแผนต่าง ๆ ให้สอดคล้องและบูรณาการกันเพื่อให้เกิดเป็นพลังผลักดันร่วมกันไปสู่เป้าหมายยุทธศาสตร์ชาติ กอปรกับความในมาตรา ๑๖ แห่งพระราชกฤษฎีกาว่าด้วยหลักเกณฑ์และวิธีการบริหารกิจการบ้านเมืองที่ดี พ.ศ. ๒๕๔๖ (ฉบับที่ ๒) พ.ศ. ๒๕๖๒ ที่กำหนดให้ส่วนราชการจัดทำแผนปฏิบัติราชการของส่วนราชการนั้น โดยจัดทำเป็นแผนห้าปี ซึ่งต้องสอดคล้องกับยุทธศาสตร์ชาติ แผนแม่บท แผนการปฏิรูปประเทศ แผนพัฒนาเศรษฐกิจและสังคมแห่งชาติ นโยบายของคณะรัฐมนตรีที่แถลงต่อรัฐสภา และแผนอื่นที่เกี่ยวข้อง เพื่อแปลงเป็นแผนปฏิบัติราชการประจำปี ทั้งนี้ ตามพระราชบัญญัติมหาวิทยาลัยการกีฬาแห่งชาติ พ.ศ. ๒๕๖๒ มาตรา ๘ กำหนดให้มหาวิทยาลัยเป็นสถานศึกษาทางวิชาการและวิชาชีพชั้นสูงด้านการกีฬา มีวัตถุประสงค์ให้การศึกษา ส่งเสริมวิชาการและวิชาชีพทำการสอน วิจัยและพัฒนา บริการทางวิชาการแก่สังคม ทะนุบำรุงศิลปและวัฒนธรรม ที่มุ่งเน้นการสร้างองค์ความรู้ด้านการกีฬา การพลศึกษา การสร้างเสริมสุขภาพ วิทยาศาสตร์การกีฬา การบริหารจัดการกีฬา การประกอบธุรกิจและอุตสาหกรรมกีฬา และสาขาวิชาที่เกี่ยวข้อง รวมทั้งเป็นแหล่งสร้างและพัฒนาบุคลากรด้านการกีฬาของประเทศ

มหาวิทยาลัยการกีฬาแห่งชาติซึ่งเป็นสถาบันการศึกษากลุ่มผลิตและพัฒนาบุคลากรวิชาชีพและสาขาจำเพาะ ทำหน้าที่จัดการศึกษาทั้งในระดับการศึกษาขั้นพื้นฐานและระดับอุดมศึกษา โดยจัดการศึกษาระดับการศึกษาขั้นพื้นฐานในโรงเรียนกีฬา ๑๓ โรงเรียน และระดับอุดมศึกษาในวิทยาเขต ๑๗ แห่ง มีพันธกิจเช่นเดียวกับมหาวิทยาลัยหรือสถาบันอุดมศึกษาทั่วไป คือ จัดการเรียนการสอน การวิจัย การบริการวิชาการแก่สังคม และการทะนุบำรุงศิลปและวัฒนธรรม และพันธกิจที่แตกต่างจากมหาวิทยาลัยอื่น คือ ส่งเสริมและพัฒนานักเรียนและนักศึกษาให้มีศักยภาพด้านกีฬาสู่ความเป็นเลิศ โดยในระยะที่ผ่านมามหาวิทยาลัยดำเนินงานภายใต้แผนพัฒนามหาวิทยาลัยการกีฬาแห่งชาติ พ.ศ. ๒๕๖๖ – ๒๕๗๐ แต่เนื่องจากมีสถานการณ์การเปลี่ยนแปลงทั้งภายในและภายนอก ดังนั้น มหาวิทยาลัยจึงดำเนินการทบทวนแผนพัฒนามหาวิทยาลัยการกีฬาแห่งชาติ พ.ศ. ๒๕๖๖ – ๒๕๗๐ เพื่อจัดทำแผนพัฒนามหาวิทยาลัยการกีฬาแห่งชาติ พ.ศ. ๒๕๖๖ – ๒๕๗๐ (ฉบับปรับปรุง) ปีงบประมาณ พ.ศ. ๒๕๖๗ บนพื้นฐานการมีส่วนร่วมของผู้บริหารและบุคลากรในสังกัด เพื่อให้มีเป้าหมายและแนวทางการดำเนินงานที่ชัดเจน โดยมีการวิเคราะห์สภาพแวดล้อมภายในและภายนอก (SWOT Analysis) การทบทวนวิสัยทัศน์ พันธกิจ อัตลักษณ์ เอกลักษณ์ ค่านิยมองค์กร คติพจน์ และประเด็นการพัฒนา ให้สอดคล้องกับกฎหมาย ยุทธศาสตร์ชาติ และแผนพัฒนาประเทศที่เกี่ยวข้อง ตลอดจนพลวัตการเปลี่ยนแปลงของโลกและแนวโน้มที่คาดว่าจะเกิดขึ้นในอนาคต

๒. ขั้นตอนการทบทวนแผนพัฒนามหาวิทยาลัยการกีฬาแห่งชาติ พ.ศ. ๒๕๖๖ – ๒๕๗๐ และจัดทำ
แผนพัฒนามหาวิทยาลัยการกีฬาแห่งชาติ พ.ศ. ๒๕๖๖ – ๒๕๗๐ (ฉบับปรับปรุง) ปีงบประมาณ
พ.ศ. ๒๕๖๗

ลำดับ ที่	วัน/เดือน/ปี	การดำเนินงาน	หน่วยงาน รับผิดชอบ / ผู้เกี่ยวข้อง
๑	๙ มิ.ย.๖๖	จัดทำคำสั่งแต่งตั้งคณะกรรมการดำเนินงานทบทวนแผนพัฒนา มหาวิทยาลัยการกีฬาแห่งชาติ พ.ศ. ๒๕๖๖ - ๒๕๗๐ และจัดทำ แผนพัฒนามหาวิทยาลัยการกีฬาแห่งชาติ พ.ศ. ๒๕๖๖ - ๒๕๗๐ (ฉบับปรับปรุง) ปีงบประมาณ พ.ศ. ๒๕๖๗	กองนโยบายและ แผน
๒	๘ - ๒๘ มิ.ย.๖๖	ดำเนินการวิเคราะห์สภาพแวดล้อมภายในและภายนอก (SWOT Analysis) ของมหาวิทยาลัยการกีฬาแห่งชาติ ผ่านระบบออนไลน์ (Google Form)	ผู้บริหารและ บุคลากรทุก หน่วยงาน
๓	๒๙ - ๓๐ มิ.ย.๖๖	กองนโยบายและแผนวิเคราะห์ สังเคราะห์ และรวบรวมผลการวิเคราะห์ สภาพแวดล้อมภายในและภายนอกที่ได้จากหน่วยงานในสังกัด	กองนโยบายและ แผน
๔	๑๒ - ๑๓ ก.ค.๖๖	ประชุมคณะกรรมการดำเนินงานฯ ครั้งที่ ๑/๒๕๖๖ เพื่อสรุปผล วิเคราะห์สภาพแวดล้อมภายในและภายนอก (SWOT Analysis) ของมหาวิทยาลัย	ผู้บริหารและ บุคลากร ผู้เกี่ยวข้อง
๕	๑๕-๑๖ ส.ค.๖๖	ประชุมสัมมนาเชิงปฏิบัติการจัดทำแผนพัฒนามหาวิทยาลัยการกีฬา แห่งชาติ พ.ศ. ๒๕๖๖ - ๒๕๗๐ (ฉบับปรับปรุง) ปีงบประมาณ พ.ศ. ๒๕๖๗	ผู้บริหารและ บุคลากรที่ เกี่ยวข้อง
๖	๒๕ ส.ค. - ๘ ก.ย. ๖๖	ประชาสัมพันธ์เพื่อรับฟังความคิดเห็นต่อ (ร่าง) แผนพัฒนาฯ ผ่านทางออนไลน์ (Google Form)	ผู้บริหารและ บุคลากร ทุกหน่วยงาน
๗	๑๒ ก.ย.๖๖	นำเสนอ (ร่าง) แผนพัฒนาฯ ต่อที่ประชุมผู้บริหารมหาวิทยาลัยการกีฬา แห่งชาติเพื่อพิจารณา (ร่าง) แผนพัฒนาฯ	ผู้บริหาร ทุกหน่วยงาน
๘	๕ ต.ค.๖๖	ประชุมคณะกรรมการดำเนินงานฯ ครั้งที่ ๒ เพื่อนำข้อคิดเห็นและ ข้อเสนอแนะมาปรับปรุง (ร่าง) แผนพัฒนาฯ	ผู้บริหารและ บุคลากร ผู้เกี่ยวข้อง
๙	๑๙ ต.ค.๖๖	นำเสนอ (ร่าง) แผนพัฒนาฯ ต่อคณะกรรมการปฏิบัติหน้าที่แทนสภา มหาวิทยาลัยเพื่อพิจารณาเห็นชอบ	คณะกรรมการ ปฏิบัติหน้าที่แทน สภามหาวิทยาลัย
๑๐	๒๐ ต.ค.๖๖	ปรับปรุงแผนพัฒนาฯ ตามข้อเสนอแนะของคณะกรรมการปฏิบัติหน้าที่ แทนสภามหาวิทยาลัย	กองนโยบายและ แผน
๑๑	๒๖ ต.ค.๖๖	ถ่ายทอดแผนพัฒนาฯ สู่หน่วยงานในสังกัดและเผยแพร่ทางเว็บไซต์ ของมหาวิทยาลัย (www.tnsu.ac.th)	กองนโยบายและ แผน

๓. ข้อมูลพื้นฐานของมหาวิทยาลัยการกีฬาแห่งชาติ

มหาวิทยาลัยการกีฬาแห่งชาติมีประวัติความเป็นมาอย่างยาวนาน และมีวิวัฒนาการของการจัดการศึกษาอย่างต่อเนื่อง ตั้งแต่การเป็นวิทยาลัยพลศึกษา ในปี พ.ศ. ๒๕๑๔ ที่จัดการเรียนการสอนในระดับประกาศนียบัตรวิชาชีพชั้นสูง (ป.กศ. สูง พลศึกษา) การมีสถานะเป็นวิทยาลัยชุมชน ในปี พ.ศ. ๒๕๓๘ ที่สามารถจัดการเรียนการสอนในระดับประกาศนียบัตรวิชาชีพ (ปวช.) และประกาศนียบัตรวิชาชีพชั้นสูง (ปวส.) การยกฐานะเป็นสถาบันการพลศึกษา ในปี พ.ศ. ๒๕๔๘ ซึ่งส่งผลให้สามารถจัดการเรียนการสอนในระดับปริญญาตรี และในปี พ.ศ. ๒๕๕๕ ที่สามารถจัดการเรียนการสอนในระดับปริญญาตรีจนถึงปริญญาเอก จนกระทั่งยกฐานะเป็นมหาวิทยาลัยการกีฬาแห่งชาติ ตามพระราชบัญญัติมหาวิทยาลัยการกีฬาแห่งชาติ พ.ศ. ๒๕๖๒

มหาวิทยาลัยการกีฬาแห่งชาติเป็นองค์กรระดับกรมในสังกัดกระทรวงการท่องเที่ยวและกีฬา มีสำนักงานอธิการบดีทำหน้าที่เป็นหน่วยประสานส่งเสริมและสนับสนุนการปฏิบัติงานของวิทยาเขต ๑๗ แห่ง และโรงเรียนกีฬา ๑๓ โรงเรียน โดยแบ่งการบริหารราชการเป็น ๔ ภาค ได้แก่ มหาวิทยาลัยการกีฬาแห่งชาติประจำภาคเหนือ มหาวิทยาลัยการกีฬาแห่งชาติประจำภาคตะวันออกเฉียงเหนือ มหาวิทยาลัยการกีฬาแห่งชาติประจำภาคกลาง และมหาวิทยาลัยการกีฬาแห่งชาติประจำภาคใต้ มีรายละเอียดประวัติความเป็นมาของมหาวิทยาลัย วิวัฒนาการของมหาวิทยาลัย โครงสร้างการแบ่งส่วนราชการของมหาวิทยาลัย ตราประจำมหาวิทยาลัย สีประจำมหาวิทยาลัย ต้นไม้ประจำมหาวิทยาลัย ข้อมูลด้านการจัดการศึกษา ข้อมูลด้านการวิจัยและนวัตกรรม ข้อมูลด้านการบริการวิชาการแก่สังคม ข้อมูลด้านการทะนุบำรุงศิลปและวัฒนธรรม ข้อมูลด้านการกีฬา และข้อมูลด้านการพัฒนาบุคลากร ดังปรากฏตาม QR Code



ส่วนที่ ๒ กฎหมาย แผนพัฒนาประเทศ และนโยบายที่เกี่ยวข้อง

มหาวิทยาลัยการกีฬาแห่งชาติได้ศึกษากฎหมาย แผนพัฒนาประเทศ และนโยบายที่เกี่ยวข้อง เพื่อเป็นแนวทางในการจัดทำพัฒนามหาวิทยาลัยการกีฬาแห่งชาติ พ.ศ. ๒๕๖๖ – ๒๕๗๐ (ฉบับปรับปรุง) ปีงบประมาณ พ.ศ. ๒๕๖๗ ดังนี้

๑. กฎหมายที่เกี่ยวข้อง	มาตราที่เกี่ยวข้อง
๑.๑ รัฐธรรมนูญแห่งราชอาณาจักรไทย พุทธศักราช ๒๕๖๐	มาตรา ๕๔ และ ๗๑
๑.๒ พระราชบัญญัติการศึกษาแห่งชาติ พ.ศ. ๒๕๔๒ และที่แก้ไขเพิ่มเติม	มาตรา ๑๐ ๔๗ ๔๘ ๔๙ และ ๕๑
๑.๓ พระราชบัญญัติการอุดมศึกษา พ.ศ. ๒๕๖๒	มาตรา ๕ ๖ ๒๖ ๒๘ ๓๒ ๓๓ ๓๔ ๓๕ ๓๗ ๓๘ ๓๙ ๔๐ และ ๔๑
๑.๔ กฎกระทรวง มาตรฐานการจัดการศึกษาระดับอุดมศึกษา พ.ศ. ๒๕๖๕	มาตรฐานที่ ๑ ๒ และ ๓
๑.๕ กฎกระทรวง มาตรฐานคุณวุฒิระดับอุดมศึกษา พ.ศ. ๒๕๖๕	ข้อ ๔ ๕ และข้อ ๗
๑.๖ กฎกระทรวง มาตรฐานหลักสูตรการศึกษาระดับอุดมศึกษา พ.ศ. ๒๕๖๕	ข้อ ๑๓
๑.๗ กฎกระทรวงการประกันคุณภาพการศึกษา พ.ศ. ๒๕๖๑	ข้อ ๓
๑.๘ พระราชบัญญัตินโยบายการกีฬาแห่งชาติ พ.ศ. ๒๕๖๑	มาตรา ๑๔ และ ๑๕
๑.๙ พระราชบัญญัติมหาวิทยาลัยการกีฬาแห่งชาติ พ.ศ. ๒๕๖๒	มาตรา ๘ และ ๙
๒. แผนพัฒนาประเทศ และนโยบายที่เกี่ยวข้อง	ยุทธศาสตร์/ประเด็นที่เกี่ยวข้อง
๒.๑ ยุทธศาสตร์ชาติ (พ.ศ. ๒๕๖๑ – ๒๕๘๐)	ยุทธศาสตร์ที่ ๓
๒.๒ แผนแม่บทภายใต้ยุทธศาสตร์ชาติ (พ.ศ. ๒๕๖๖ – ๒๕๘๐) (ฉบับแก้ไขเพิ่มเติม)	ประเด็นที่ ๑๔
๒.๓ แผนพัฒนาเศรษฐกิจและสังคมแห่งชาติ ฉบับที่สิบสาม พ.ศ. ๒๕๖๖ – ๒๕๗๐	หมวดหมู่ที่ ๑๒
๒.๔ แผนการศึกษาแห่งชาติ พ.ศ. ๒๕๖๐ – ๒๕๗๙	ยุทธศาสตร์ที่ ๑ – ๖
๒.๕ กรอบนโยบายและยุทธศาสตร์การอุดมศึกษา วิทยาศาสตร์ วิจัยและนวัตกรรม พ.ศ. ๒๕๖๖ – ๒๕๗๐	จุดเน้นของนโยบาย (High-priority Policy) ๓.๖ และยุทธศาสตร์ที่ ๔
๒.๖ แผนด้านการอุดมศึกษาเพื่อผลิตและพัฒนากำลังคนของประเทศ พ.ศ. ๒๕๖๔ – ๒๕๗๐ ฉบับปรับปรุง พ.ศ. ๒๕๖๖ – ๒๕๗๐	ยุทธศาสตร์ที่ ๑ – ๓
๒.๗ แผนด้านการศึกษาวิทยาศาสตร์ วิจัยและนวัตกรรมของประเทศ พ.ศ. ๒๕๖๖ – ๒๕๗๐	ยุทธศาสตร์ที่ ๔
๒.๘ ประกาศกระทรวงศึกษาธิการ เรื่อง ให้ใช้มาตรฐานการศึกษาระดับปฐมวัย ระดับการศึกษาขั้นพื้นฐาน และระดับการศึกษาขั้นพื้นฐานศูนย์การศึกษาพิเศษ	มาตรฐานที่ ๑ ๒ และ ๓
๒.๙ แผนพัฒนาการกีฬาแห่งชาติ ฉบับที่ ๗ (พ.ศ. ๒๕๖๖ – ๒๕๗๐)	ยุทธศาสตร์ที่ ๑ – ๕
๒.๑๐ แผนปฏิบัติราชการ (พ.ศ. ๒๕๖๖ – ๒๕๗๐) กระทรวงการท่องเที่ยวและกีฬา	ยุทธศาสตร์ที่ ๒ ๓ และ ๔

๒. แผนพัฒนาประเทศและนโยบายที่เกี่ยวข้อง	ยุทธศาสตร์/ประเด็นที่เกี่ยวข้อง
<p>๒.๑๑ นโยบายรัฐบาล (นายเศรษฐา ทวีสิน นายกรัฐมนตรี ที่แถลงต่อ รัฐสภาวันจันทร์ที่ ๑๑ กันยายน ๒๕๖๖)</p>	<ul style="list-style-type: none"> - ปฏิรูปการศึกษาและสร้างสังคมแห่งการเรียนรู้ตลอดชีวิต มุ่งส่งเสริมให้เป็นคนดีมีวินัย ภูมิใจในชาติ รวมทั้งเสริมสร้างศักยภาพของผู้เรียนตามความถนัด (หน้า ๙) - จัดทำหลักสูตรและให้คำแนะนำที่เหมาะสมกับความรู้ความสนใจของผู้เรียน (หน้า ๙) - ส่งเสริมงานวิจัยและพัฒนาทั้งในด้านสังคม ด้านวิทยาศาสตร์ประยุกต์ (Applied Science) และการวิจัยขั้นแนวหน้า (Frontier Research) เพื่อต่อยอดให้เกิดการพัฒนาองค์ความรู้ เทคโนโลยีและนวัตกรรม โดยไม่ละเลยการศึกษา ประวัติศาสตร์ความเป็นมาของประเทศ และการปลูกฝังความรักในสถาบันหลักของชาติ เพื่อให้มีความพร้อมต่อการเปลี่ยนแปลงทางเศรษฐกิจ สังคม และการเมืองของโลก สมัยใหม่อย่างมีคุณธรรมและจริยธรรม (หน้า ๑๐) - การส่งเสริมและพัฒนาด้านกีฬาอย่างเป็นระบบ (หน้า ๙) - การเสริมสร้างสุขภาพที่ดีของประชาชน (หน้า ๙) - การส่งเสริมกลไกสร้างเสริมสุขภาพและป้องกันโรค (หน้า ๑๑) - การสร้างความเข้าใจที่ถูกต้อง และเผยแพร่ข้อมูลเกี่ยวกับการปฏิบัติพระราชกรณียกิจของสถาบันพระมหากษัตริย์ (หน้า ๔) - การส่งเสริมสถาบันศาสนาให้เป็นกลไกในการสร้างคุณธรรม และจริยธรรมในการดำเนินชีวิต (หน้า ๔) - การสนับสนุนการสร้าง Soft Power ของประเทศ รวมทั้ง การอนุรักษ์ ฟื้นฟู และพัฒนาต่อยอดศิลปะ วัฒนธรรม และ ส่งเสริมภูมิปัญญาไทยท้องถิ่น เพื่อนำมาต่อยอดในการสร้างมูลค่าเพิ่ม (หน้า ๙) - การส่งเสริมและพัฒนาด้านกีฬาอย่างเป็นระบบ ที่นอกจาก จะช่วยเสริมสร้างสุขภาพที่ดีของประชาชนแล้ว ยังสามารถ พัฒนาเป็นอาชีพทั้งในบทบาทที่เป็นนักกีฬา ผู้ฝึกสอน และ ผู้มีวิชาชีพด้านการสนับสนุนของวงการกีฬา ที่สามารถสร้าง รายได้ โดยเฉพาะกีฬาที่เป็นที่นิยมในระดับสากล (หน้า ๙)

กฎหมาย แผนพัฒนาประเทศ และนโยบายที่เกี่ยวข้อง โดยมีรายละเอียดปรากฏตาม QR Code



๓. นโยบายการพัฒนามหาวิทยาลัยการกีฬาแห่งชาติ



ประกาศมหาวิทยาลัยการกีฬาแห่งชาติ เรื่อง นโยบายการพัฒนามหาวิทยาลัยการกีฬาแห่งชาติ

ตามพระราชบัญญัติมหาวิทยาลัยการกีฬาแห่งชาติ พ.ศ. ๒๕๖๒ มาตรา ๘ “ให้มหาวิทยาลัยเป็นสถานศึกษาทางวิชาการและวิชาชีพชั้นสูงด้านการกีฬา มีวัตถุประสงค์ให้การศึกษา ส่งเสริมวิชาการและวิชาชีพ ทำการสอน วิจัยและพัฒนา บริการทางวิชาการและวิชาชีพแก่สังคม ทะนุบำรุงศิลปและวัฒนธรรม ที่มุ่งเน้นการสร้างองค์ความรู้ด้านการกีฬา การพลศึกษา การสร้างเสริมสุขภาพ วิทยาศาสตร์การกีฬา การบริหารจัดการกีฬา การประกอบธุรกิจและอุตสาหกรรมการกีฬา และสาขาวิชาที่เกี่ยวข้อง รวมทั้งเป็นแหล่งสร้างและพัฒนาบุคลากรด้านการกีฬาของประเทศ” และดำเนินการโดยยึดหลักตามมาตรา ๙

อาศัยอำนาจตามความในมาตรา ๓๔ แห่งพระราชบัญญัติมหาวิทยาลัยการกีฬาแห่งชาติ พ.ศ. ๒๕๖๒ เพื่อให้บรรลุวัตถุประสงค์ของมหาวิทยาลัยการกีฬาแห่งชาติ รวมทั้งกฎหมาย ยุทธศาสตร์ชาติ และแผนพัฒนาประเทศที่เกี่ยวข้อง จึงกำหนดนโยบายการพัฒนามหาวิทยาลัยการกีฬาแห่งชาติ ดังนี้

๑. ด้านการจัดการศึกษา

ส่งเสริมและพัฒนานักเรียน นักศึกษาและบุคคลที่มีความสามารถพิเศษทางการกีฬาตั้งแต่ระดับการศึกษาขั้นพื้นฐานจนถึงระดับอุดมศึกษาให้มีคุณภาพและความเชี่ยวชาญตามอัตลักษณ์ของมหาวิทยาลัย รวมถึงส่งเสริมให้เกิดการเรียนรู้ตลอดชีวิต โดยพัฒนาคุณภาพการศึกษาควบคู่กับการพัฒนาศักยภาพด้านกีฬาสู่ความเป็นเลิศ และมุ่งเน้นพัฒนาคุณภาพบัณฑิตที่มีคุณภาพเพื่อส่งเสริมและสนับสนุนอุตสาหกรรมการกีฬา

๒. ด้านการวิจัยและนวัตกรรม

ส่งเสริมและสนับสนุนการพัฒนาศักยภาพ สร้างขวัญกำลังใจแก่บุคลากร และพัฒนาระบบบริหารงานวิจัยและนวัตกรรมด้านศาสตร์การกีฬา รวมทั้งส่งเสริมความร่วมมือกับหน่วยงานภายนอก โดยมุ่งเน้นการสร้างผลงานวิจัยและนวัตกรรมที่เป็น Soft Power ซึ่งสามารถนำไปใช้ประโยชน์และตอบสนองต่อการพัฒนา กีฬา อุตสาหกรรมการกีฬา เศรษฐกิจ และสังคมของประเทศ

๓. ด้านการบริการทางวิชาการแก่สังคม

ส่งเสริมการดำเนินงานด้านการบริการวิชาการแก่สังคมด้านพลศึกษาและกีฬา โดยมุ่งเน้นการบริการวิชาการตามความเชี่ยวชาญของคณะภายใต้ศาสตร์การกีฬา ที่ครอบคลุมกลุ่มเป้าหมายทั่วภูมิภาคของประเทศ รวมทั้งส่งเสริมความร่วมมือระหว่างมหาวิทยาลัยกับชุมชนในการพัฒนาสุขภาวะที่ดีของเด็ก เยาวชน และประชาชนในชุมชนเป้าหมายให้มีความเข้มแข็งและยั่งยืน

๔. ด้านการทะนุบำรุงศิลปและวัฒนธรรม

ส่งเสริมการดำเนินงานด้านการทะนุบำรุงศิลปและวัฒนธรรม โดยมุ่งเน้นการละเล่นพื้นบ้านและกีฬาไทย ด้วยวิธีการการฟื้นฟู การอนุรักษ์ หรือการวิจัยเพื่อสร้างจิตสำนึกและส่งเสริมการเรียนรู้ความเข้าใจในความแตกต่างทางวัฒนธรรมของแต่ละท้องถิ่นให้กับนักเรียน นักศึกษา เยาวชน และประชาชน เพื่อให้เกิดความรัก ความหวงแหน และความภาคภูมิใจในความเป็นไทย

๒

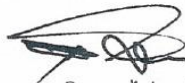
๕. ด้านการศึกษา

ส่งเสริมการผลิตและพัฒนานักเรียนและนักศึกษาที่มีความสามารถพิเศษทางการกีฬาให้มีศักยภาพด้านกีฬาสู่ความเป็นเลิศ ให้สามารถสร้างผลงานด้านการศึกษาทั้งในระดับชาติและนานาชาติ รวมทั้งเป็นแหล่งสร้างและพัฒนาบุคลากรด้านการศึกษาให้มีความรู้ความเชี่ยวชาญสู่ระดับนานาชาติ รวมทั้งส่งเสริมการสร้างเครือข่ายความร่วมมือการกีฬากับองค์กรกีฬาหรือหน่วยงานอื่นที่เกี่ยวข้องทั้งในประเทศและต่างประเทศ

๖. ด้านการบริหารจัดการ

พัฒนาคุณภาพการบริหารจัดการที่ดีโดยยึดหลักธรรมาภิบาลสู่องค์กรแห่งการเรียนรู้ด้านศาสตร์การกีฬาที่มีคุณภาพ ปลูกฝังค่านิยมที่ดีต่อองค์กร และส่งเสริมการนำระบบเทคโนโลยีสารสนเทศมาใช้ในการเพิ่มประสิทธิภาพการบริหารจัดการแบบมีส่วนร่วมให้ครอบคลุมทุกด้าน และนำระบบและกลไกการประกันคุณภาพการศึกษามาเป็นส่วนหนึ่งของการบริหารจัดการ

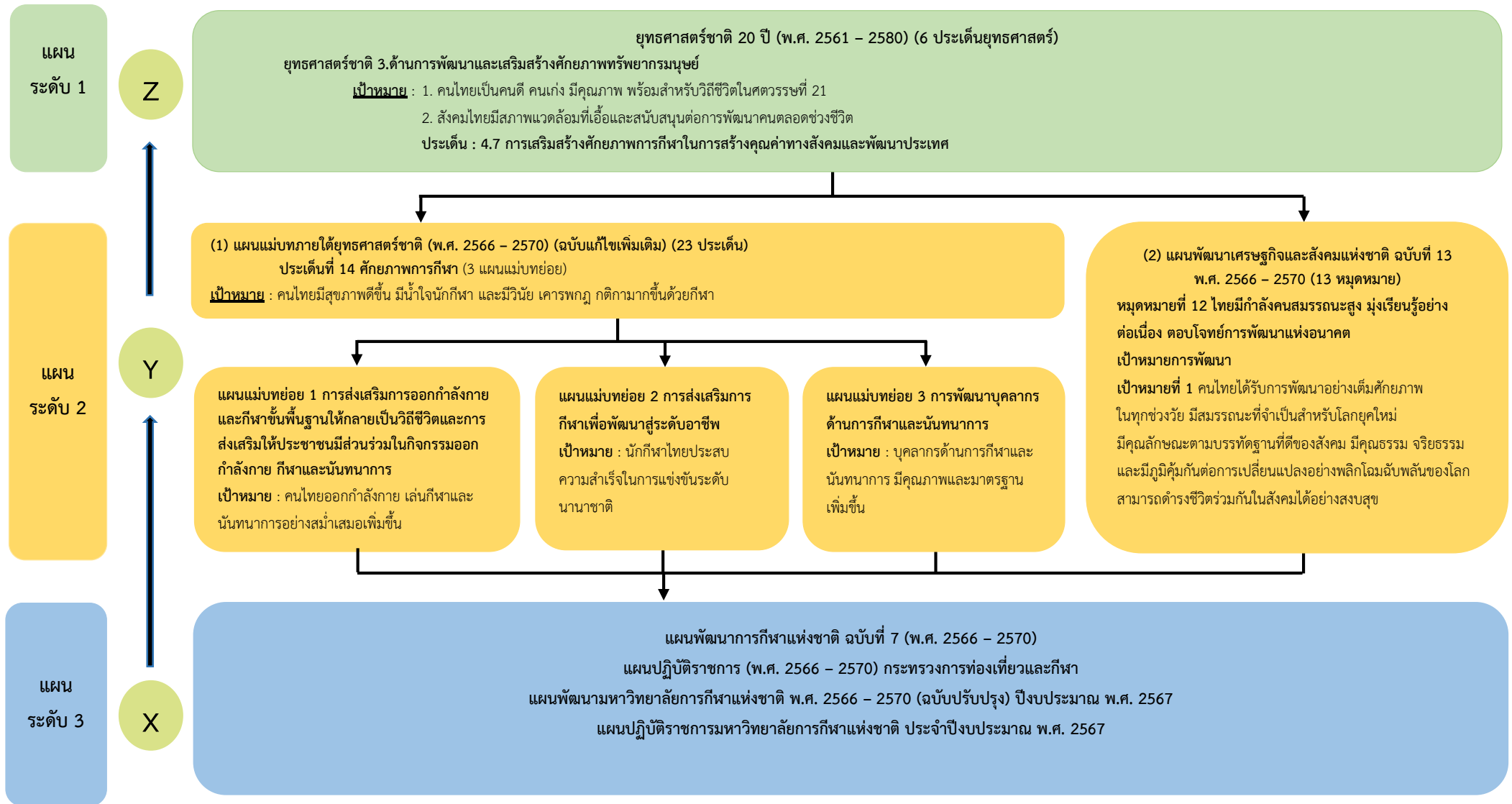
ประกาศ ณ วันที่ ๓๑ พฤษภาคม พ.ศ. ๒๕๖๖



(นายวิชณุ ไส้ชะพิช)

ปฏิบัติหน้าที่อธิการบดีมหาวิทยาลัยการกีฬาแห่งชาติ

๔. ผังแสดงความเชื่อมโยงระหว่างแผน ๓ ระดับ กับการดำเนินงานของมหาวิทยาลัยการกีฬาแห่งชาติ



ส่วนที่ ๓ ผลการวิเคราะห์สภาพแวดล้อมภายในและภายนอก (SWOT Analysis)

๑. สถานการณ์และแนวโน้มที่ส่งผลกระทบต่อพัฒนามหาวิทยาลัยการกีฬาแห่งชาติ

๑.๑ ปัจจัยภายในที่ส่งผลกระทบต่อพัฒนามหาวิทยาลัยการกีฬาแห่งชาติ (๗S McKinley's Framework)

๑) ด้านโครงสร้าง (Structure) มหาวิทยาลัยต้องปรับเปลี่ยนโครงสร้างให้สอดคล้องกับกฎหมาย โดยปรับโครงสร้างองค์กรที่แบ่งการบริหารราชการเป็นสี่ภาค ได้แก่ มหาวิทยาลัยการกีฬาแห่งชาติ ประจำภาคเหนือ มหาวิทยาลัยการกีฬาแห่งชาติประจำภาคตะวันออกเฉียงเหนือ มหาวิทยาลัยการกีฬาแห่งชาติ ประจำภาคกลาง มหาวิทยาลัยการกีฬาแห่งชาติประจำภาคใต้ และเพื่อให้เอื้อต่อการพัฒนาคุณภาพการศึกษาด้านศาสตร์การกีฬาโดยต้องอาศัยโครงสร้างการบริหารงานในรูปแบบที่มีความคล่องตัวและมีการกระจายอำนาจออกเป็น ๔ ภาค

๒) ด้านระบบ (System) มหาวิทยาลัยต้องร่วมมือปรับเปลี่ยนระบบการบริหารจัดการอย่างเข้มแข็ง โดยปรับระบบกลไกการบริหารจัดการที่เน้นการปรับโครงสร้างองค์กร โครงสร้างการบริหาร การพัฒนาผู้บริหารทุกระดับและการเตรียมพัฒนาผู้บริหารรุ่นใหม่ทั้งในระยะสั้นและระยะยาว กำหนดนโยบาย ระบบการส่งเสริมสนับสนุนการนำนโยบายไปสู่การปฏิบัติ ระบบการกำกับติดตามการทำงานตามนโยบาย ในทุกพันธกิจ รวมทั้งการสร้างความตระหนักและแนวคิดในการทำงานเป็นทีมแบบมีเป้าหมายร่วมกัน เพื่อขับเคลื่อนการดำเนินงานให้บรรลุสู่ความสำเร็จและเอื้อต่อการพัฒนาที่ยั่งยืน

๓) ด้านรูปแบบการทำงาน (Style) มหาวิทยาลัยต้องเป็นที่พึ่งของสังคมและโดดเด่นด้าน ศาสตร์การกีฬา โดยให้บริการวิชาการแก่เด็ก เยาวชน และประชาชนเพื่อให้เกิดประโยชน์สูงสุดต่อประเทศชาติ ทั้งนี้ เพื่อเพิ่มโอกาสและเปิดพื้นที่ให้ประชาชนได้ออกกำลังกายในรูปแบบต่าง ๆ ที่หลากหลายอย่างทั่วถึงและเท่าเทียมต้องมีการวางแผนทางในการพัฒนาระบบและกลไกในการให้บริการวิชาการ อาคารสถานที่และวัสดุ อุปกรณ์ทางการกีฬาทั้งในและนอกสถานที่อย่างมีประสิทธิภาพ ซึ่งต้องควบคุมดูแลรักษาให้มีความพร้อม ต่อจัดการเรียนการสอน การวิจัย การบริการวิชาการแก่สังคม รวมทั้งสามารถรองรับการจัดการแข่งขันกีฬา ทั้งในระดับท้องถิ่น ภูมิภาค ระดับชาติและนานาชาติ

๔) ด้านบุคลากร (Staff) บุคลากรเป็นกลไกสำคัญของการพัฒนาในทุกมิติ ซึ่งมหาวิทยาลัยมีจำนวนบุคลากรอย่างจำกัด จึงต้องมีการวางระบบบริหารจัดการพัฒนาบุคลากรให้มีประสิทธิภาพ โดยจัดทำ กรอบอัตรากำลังและแผนพัฒนาบุคลากรให้รองรับภารกิจและบริบทของมหาวิทยาลัย ที่แบ่งออกเป็น ๔ ภาค รวมทั้งกำหนดแนวทางและมาตรการพัฒนาบุคลากรให้มีสมรรถนะที่สูงขึ้นอย่างต่อเนื่อง เช่น การส่งเสริมและสนับสนุนให้บุคลากรสร้างผลงานวิจัยเพื่อพัฒนานักกีฬา การสนับสนุนทุนการศึกษาให้กับครูและคณาจารย์ เพื่อเพิ่มคุณวุฒิในสาขาที่ขาดแคลน การส่งเสริมและพัฒนาครูและคณาจารย์ให้มีและเลื่อนวิทยฐานะและมีตำแหน่งทางวิชาการที่สูงขึ้น ตลอดจนการส่งเสริมการพัฒนาทักษะความรู้ความสามารถในการปฏิบัติงาน

๕) ด้านทักษะในการทำงาน (Skill) มหาวิทยาลัยเป็นสถาบันอุดมศึกษาเฉพาะทางด้านการ กีฬา การพัฒนาคุณภาพการจัดการศึกษามีความสำคัญอย่างยิ่งต่อการพัฒนาศักยภาพทรัพยากรมนุษย์และ ตอบสนองทิศทางการพัฒนาประเทศ การสร้างองค์ความรู้ทางวิทยาศาสตร์การกีฬา และการสร้างเสริมสุขภาพ ตลอดจนเป็นฐานสำคัญในการสนับสนุนอุตสาหกรรมกีฬาที่มีบทบาทต่อการพัฒนาสังคมและเศรษฐกิจของ

ประเทศให้มีความสามารถในการแข่งขันในระดับสากล ปัจจัยสำคัญที่จะทำให้มหาวิทยาลัยบรรลุเจตนารมณ์ได้นั้น จำเป็นต้องมีการปรับปรุงและพัฒนาหลักสูตรให้มีความโดดเด่น ครอบคลุมทุกศาสตร์ด้านการกีฬา และสามารถรองรับอุตสาหกรรมการกีฬาด้วย

๖) ด้านกลยุทธ์ (Strategy) มหาวิทยาลัยต้องส่งเสริมความร่วมมือและกิจกรรมความร่วมมือทั้งในด้านการศึกษา การวิจัย และการกีฬา กับหน่วยงานทั้งในประเทศและต่างประเทศ เพื่อสร้างเครือข่ายและแรงจูงใจให้บุคลากรในการสร้างผลงานวิจัยสู่การนำไปใช้ประโยชน์ โดยส่งเสริมให้บุคลากรได้รับการพัฒนาศักยภาพอย่างต่อเนื่องและมุ่งพัฒนาบุคลากรด้านการกีฬาให้ครอบคลุมสู่สากล

๗) ด้านค่านิยมร่วม (Shared - values) มหาวิทยาลัยยึดถือค่านิยมร่วม คือ SPORTS-U ที่มาจากความเชื่อและความศรัทธาบนพื้นฐานของพลศึกษาและกีฬา ซึ่งเป็นความคิดเห็นที่ยอมรับและเป็นหนึ่งเดียวของผู้บริหารและบุคลากรในสังกัดทุกระดับ

๑.๒ ปัจจัยภายนอกที่ส่งผลกระทบต่อพัฒนามหาวิทยาลัยการกีฬาแห่งชาติ (PESTLE)

๑) ด้านการเมือง (Politics) ยุทธศาสตร์ชาติกำหนดกรอบและแนวทางการพัฒนาประเทศในระยะ ๒๐ ปี เพื่อให้หน่วยงานของรัฐทุกภาคส่วนร่วมกันขับเคลื่อนให้บรรลุวิสัยทัศน์ คือ “ประเทศไทยมีความมั่นคง มั่งคั่ง ยั่งยืน เป็นประเทศที่พัฒนาแล้ว ด้วยการพัฒนาตามหลักปรัชญาของเศรษฐกิจพอเพียง” ในขณะที่เดียวกันประชาชนมีความตื่นตัวและให้ความสนใจกับการเมืองมากขึ้นเนื่องจากส่งผลกระทบต่อดำรงชีวิตของประชาชนและความเชื่อมั่นของนานาชาติ การเมืองมีอิทธิพลต่อวิถีชีวิตของประชาชน ประชาชนจะมีชีวิตมั่งคั่งสมบูรณ์ ยากจนหรือล้าหลัง ก็ขึ้นอยู่กับระบอบการเมือง หากระบอบดีและมีผู้นำที่ดีก็จะใช้อำนาจในการแก้ปัญหาให้ประชาชนอยู่ดีกินดีได้ หากระบอบการเมืองไม่ดีและมีผู้นำไม่ดี การใช้อำนาจจะทำให้ประชาชนทุกข์ยากลำบาก เดือดร้อน ยากจน การศึกษาต่ำ ขาดโอกาสที่จะเลือกเส้นทางการดำเนินชีวิต ดังนั้น การเมืองจึงมีความสำคัญต่อวิถีชีวิตของประชาชน ทั้งนี้ มีแนวโน้มความขัดแย้งและความรุนแรงในสังคม เนื่องจากการไม่ยอมรับในความคิดเห็นที่แตกต่างกันและพฤติกรรมของกลุ่มบุคคลที่นิยมใช้ความรุนแรงได้แพร่กระจายไปสู่นานาชาติประเทศมากขึ้น ความขัดแย้งในเชิงความคิดเห็นของคนในสังคมจึงมีมากขึ้น ส่งผลให้คนในสังคมเกิดความหวาดระแวงและไม่มีความปลอดภัยในชีวิตและทรัพย์สิน ประเทศขาดความมั่นคงและความสงบสุข อุตสาหกรรมการท่องเที่ยวและการส่งออกจึงได้รับผลกระทบ ดังนั้น ระบบการศึกษาจะเป็นกลไกหลักในการพัฒนาทรัพยากรมนุษย์ เพื่อปรับเปลี่ยนวิธีการจัดการเรียนการสอนให้เด็ก เยาวชน และประชาชนสามารถคิดวิเคราะห์ มีเหตุผล มีเหตุมีผล เข้าใจและยอมรับความคิดเห็นที่แตกต่าง แต่ไม่แตกแยก รวมทั้งแก้ไขปัญหาต่าง ๆ ด้วยสันติวิธีและความสมานฉันท์

๒) ด้านเศรษฐกิจ (Economic) เสถียรภาพเศรษฐกิจไทยอัตราเงินเฟ้อทั่วไปปรับเพิ่มขึ้นจากราคาพลังงานที่เพิ่มขึ้นตามราคาน้ำมันดิบในตลาดโลก และราคาอาหารสำเร็จรูปที่เพิ่มขึ้นตามต้นทุนวัตถุดิบด้านตลาดแรงงานปรับดีขึ้นเล็กน้อยหลังจากที่มีการผ่อนคลายมาตรการจำกัดการเดินทางระหว่างประเทศ ทั้งนี้ จำนวนนักท่องเที่ยวจากรัสเซียและยุโรปตะวันออกปรับลดลง เนื่องจากได้รับผลกระทบจากสถานการณ์ความขัดแย้งระหว่างรัสเซีย-ยูเครน นอกจากนี้ จากสถานการณ์การแพร่ระบาดของโรคติดเชื้อไวรัสโคโรนา (COVID-๑๙) ส่งผลให้ประเทศไทยต้องเผชิญกับการหดตัวอย่างรุนแรงของเศรษฐกิจการท่องเที่ยว และแม้ว่าจะมีมาตรการกระตุ้นการเดินทางท่องเที่ยวของภาครัฐที่ผ่านมา เช่น โครงการเราเที่ยวด้วยกัน และโครงการกำลังใจ เป็นต้น แต่ยังไม่เพียงพอต่อการฟื้นตัวของภาคการท่องเที่ยว เนื่องจากที่ผ่านมาโครงสร้างเศรษฐกิจการท่องเที่ยวของไทยพึ่งพานักท่องเที่ยวต่างชาติถึงร้อยละ ๖๓.๙ ดังนั้น สถานะทางเศรษฐกิจย่อมส่งผลกระทบต่อรายได้ ค่าครองชีพ และภาระหนี้สินของผู้ปกครอง โดยเฉพาะเรื่องการสนับสนุนการศึกษาเล่าเรียนของบุตรหลาน

๓) ด้านสังคม (Social) โครงสร้างประชากรช่วงปี ๒๕๕๓ – ๒๕๗๔ มีแนวโน้มลดลงอย่างต่อเนื่องในทุกช่วงวัย ซึ่งเป็นผลจากอัตราการเจริญพันธุ์ที่ลดลง ยกเว้นประชากรที่มีอายุ ๖๐ ปีขึ้นไป (ผู้สูงอายุ) ที่มีแนวโน้มเพิ่มขึ้นอย่างต่อเนื่อง ส่งผลให้ประเทศเริ่มเข้าสู่สังคมสูงวัย และในปี ๒๕๖๖ เป็นต้นไป คาดว่าประเทศไทยจะกลายเป็นสังคมผู้สูงอายุอย่างสมบูรณ์ ในขณะที่กำลังแรงงานในตลาดแรงงานลดลง จนส่งผลให้

เกิดการพึ่งพาแรงงานข้ามชาติมากขึ้น โดยวัยแรงงานของประเทศต้องแบกรับภาระการดูแลผู้สูงอายุเพิ่มมากขึ้น ตั้งแต่ปี พ.ศ. ๒๕๖๓ ได้เกิดสถานการณ์การแพร่ระบาด COVID-๑๙ ทั่วโลก ส่งผลกระทบต่อการดำเนินชีวิตของคนในสังคมที่เปลี่ยนแปลงไปจากเดิมจนกลายเป็นแนวทางการดำเนินชีวิตวิถีใหม่ (New Normal) และในระยะเวลาที่ผ่านมาประเทศไทยยังมีสถานการณ์โรคอุบัติใหม่ โรคอุบัติซ้ำเป็นระยะ เช่น โรคไข้หวัดใหญ่ สายพันธุ์ใหม่ ชนิด เอ H๑N๑ โรคฝีดาษลิง (Monkeypox) โรคมือเท้าปาก ซึ่งยังส่งผลกระทบต่อระบบการศึกษาไทย สภาพความเป็นอยู่และวิถีชีวิตของประชาชนอย่างหลีกเลี่ยงไม่ได้ ตลอดจนสังคมไทยเผชิญวิกฤตความเสื่อมถอย ด้านคุณธรรมและจริยธรรม และการเปลี่ยนแปลงทางวัฒนธรรมที่หลากหลายมากขึ้น กระแสนิยมวัฒนธรรมต่างชาตินอกจากวิถีชีวิตความเป็นไทยเป็นผลกระทบมาจากการเปลี่ยนแปลงอย่างรวดเร็วผ่านกระแสโลกาภิวัตน์ และโลกไซเบอร์ ทำให้การถ่ายทอดและปลูกฝังค่านิยมที่ดีงามและภูมิปัญญาท้องถิ่นไปสู่คนรุ่นใหม่ถูกละเลยไป ระบบคุณค่าของสังคมไทยในเรื่องจิตสาธารณะ ความเอื้ออาทร และความช่วยเหลือซึ่งกันและกันและกันเสื่อมถอยลง นำไปสู่ค่านิยมและพฤติกรรมที่เน้นวัตถุนิยมและบริโภคนิยมเพิ่มมากขึ้น ส่งผลให้การมีคุณธรรมและจริยธรรมของคนในสังคมลดลง สังคมโลกในศตวรรษที่ ๒๑ มีความแตกต่างจากในอดีต มีการเคลื่อนย้ายผู้คน สื่อเทคโนโลยีและทรัพยากรต่าง ๆ จากทั่วทุกมุมโลกอย่างรวดเร็วและสะดวก มีความเชื่อมโยงทางเศรษฐกิจ สังคม การเมืองการปกครองระหว่างประเทศและภูมิภาค อีกทั้งสังคมและชุมชนมีความซับซ้อนและเกิดการเปลี่ยนแปลงของความรู้และข้อมูลข่าวสารตลอดเวลาอย่างเป็นพลวัต ซึ่งทักษะและคุณลักษณะสำคัญที่เด็กและเยาวชนควรมี คือ ทักษะการเรียนรู้และนวัตกรรม หรือ ๓Rs และ ๘Cs ดังนั้น การพัฒนาประเทศให้มีความเจริญเติบโตจำเป็นต้องวางแผนและพัฒนาทรัพยากรมนุษย์ให้มีทักษะและสมรรถนะสูง และปรับหลักสูตรการเรียนการสอนให้บูรณาการกับการศึกษาและการเรียนรู้ตลอดชีวิต เพื่อให้ทรัพยากรมนุษย์ทุกช่วงวัยมีคุณภาพและตอบสนองต่อการพัฒนาประเทศในอนาคต นอกจากนี้ คนไทยส่วนใหญ่ยังไม่ให้ความสำคัญกับการมีวินัย การมีความซื่อสัตย์สุจริต และการมีจิตสาธารณะ อันเนื่องมาจากกระแสการเปลี่ยนแปลงต่าง ๆ ที่หลั่งไหลเข้าสู่ประเทศไทยในยุคดิจิทัล ส่งผลให้ค่านิยมในสังคมเปลี่ยนแปลงอย่างรวดเร็ว คนไทยบางส่วนไม่สามารถเลือกปรับใช้กับการดำเนินชีวิตประจำวัน จึงกระทบไปถึงวัฒนธรรมและวิถีชีวิตแบบดั้งเดิมที่เป็นรากเหง้าของคนไทย และวิถีชีวิตแบบใหม่ มีค่านิยมยึดตนเองเป็นหลัก รักสนุกและความสะดวกสบาย เชื่อข่าวลือ ขาดความอดทน ให้ความสำคัญกับวัตถุนิยม ให้การยอมรับคนที่มีฐานะมากกว่าคนดีมีคุณธรรม มีพฤติกรรมที่ลอกเลียนแบบวัฒนธรรมจากต่างประเทศ ซึ่งให้เห็นว่าคนไทยยังขาดทักษะในการคัดกรองและเลือกรับวัฒนธรรมที่ดีจากต่างประเทศ ทำให้ละทิ้งค่านิยมที่ดีงามอันเป็นเอกลักษณ์ของวัฒนธรรมไทย ระบบและการจัดการศึกษาจึงจำเป็นต้องให้ความสำคัญกับการวางรากฐาน และการปรับเปลี่ยนให้คนมีค่านิยมตามบรรทัดฐานที่ดีของสังคมไทย

๔) ด้านเทคโนโลยี (Technology) ปัจจุบันประชากรส่วนใหญ่สามารถเข้าถึงอินเทอร์เน็ตได้อย่างทั่วถึงมากขึ้น มีช่องทางในการแสวงหาความรู้ที่เปิดกว้างมากยิ่งขึ้นและไม่มีการจำกัด มีความก้าวหน้าทางเทคโนโลยีและดิจิทัลอย่างรวดเร็ว (Digital Disruption) เป็นการเปลี่ยนแปลงสังคมไปสู่สังคมดิจิทัล ซึ่งส่งผลกระทบต่อรูปแบบการจัดการศึกษา เนื่องจากการเรียนรู้ไม่ได้ถูกจำกัดเพียงอยู่ในห้องเรียนแบบเดิม สถานศึกษาต้องปรับตัวให้เป็นองค์กรแห่งการเรียนรู้เพื่อสร้างความสัมพันธ์กับสังคมและองค์กรภายนอก รวมทั้งต้องพัฒนาหลักสูตรและการจัดการเรียนการสอนที่ทันต่อการเปลี่ยนแปลง เพื่อให้ทันต่อความก้าวหน้าทางเทคโนโลยีและสามารถตอบสนองต่อความต้องการของผู้เรียนรายบุคคล นอกจากนี้ การเปลี่ยนผ่านสู่ยุคดิจิทัลด้วยการพัฒนาเทคโนโลยีสารสนเทศและการสื่อสารจะส่งผลให้ผู้เรียนสามารถเข้าถึงสื่อสังคมออนไลน์ได้ง่าย ซึ่งจะมีอิทธิพลต่อการเรียนรู้รูปแบบใหม่ เช่น ระบบการเรียนรู้แบบเคลื่อนที่ผ่านโทรศัพท์มือถือ (Mobile Learning) การเรียนรู้ในระยะเวลาสั้น ๆ ที่มีเนื้อหากระชับและตรงประเด็น (Micro Learning) การเรียนผ่านสื่อวีดิทัศน์ (Video Based Learning) การเรียนรู้ที่ขับเคลื่อนด้วยเกม (Gamification) การเสริมบทเรียนโดยสร้างสถานการณ์จำลอง ห้องเรียนเสมือน และโลกเสมือนจริง เป็นต้น ดังนั้น การจัดการศึกษาจำเป็นต้องกำหนดเป้าหมายการพัฒนา การวางแผน และการสร้างทักษะพื้นฐานที่จำเป็นของทรัพยากรมนุษย์ที่จะศึกษาต่อในระดับที่สูงขึ้น หรือเข้าสู่ตลาดแรงงาน หรือต้องปรับหลักสูตรและวิธีการจัดการเรียนรู้ที่มีความยืดหยุ่น

หลากหลาย เพื่อพัฒนาทรัพยากรมนุษย์ให้มีความรู้ ทักษะ และสมรรถนะที่พร้อมรับการเปลี่ยนแปลงในโลก ดิจิทัลในปัจจุบันและอนาคต ความก้าวหน้าทางเทคโนโลยีดิจิทัลอย่างก้าวกระโดด ส่งผลให้เกิดการเปลี่ยนแปลง เทคโนโลยีอย่างฉับพลัน (Disruptive Technology) ซึ่งนอกจากจะส่งผลกระทบต่อระบบเศรษฐกิจแล้ว ยังส่งผลกระทบต่อ การดำรงชีวิตประจำวัน เช่น การจัดการเรียนการสอนในสถานศึกษา การจัดการทรัพยากรธรรมชาติ การเดินทาง การใช้ข้อมูลข่าวสารเพื่อการบริหารจัดการและการทำงาน ดังนั้น เทคโนโลยีสารสนเทศจึงจำเป็นและ เกี่ยวข้องกับทุกเรื่องที่สถาบันการศึกษาต้องให้ความสำคัญและพัฒนาเพื่อให้เยาวชนรุ่นใหม่ได้เรียนรู้และเข้าใจ เทคโนโลยีดิจิทัลให้รู้เท่าทันและนำไปใช้ให้เกิดประโยชน์ต่อตนเองและสังคม

๕) ด้านกฎหมาย (Legal) ตั้งแต่ปี พ.ศ. ๒๕๖๐ เป็นครั้งแรกที่มีการตรึงกฎหมายที่จะนำไปสู่ การกำหนดหลักการสำคัญเกี่ยวกับการกีฬาของประเทศไทย โดยรัฐธรรมนูญแห่งราชอาณาจักรไทย พุทธศักราช ๒๕๖๐ มาตรา ๗๑ ซึ่งเป็นการกำหนดทิศทางอย่างชัดเจนและยั่งยืนของการดำเนินกิจการทางด้านการกีฬาของ ประเทศ และได้มีการตราพระราชบัญญัติที่ส่งผลกระทบต่อการศึกษาของประเทศไทย คือ พระราชบัญญัติการกีฬา วิทยาศาสตร์ชาติ พ.ศ. ๒๕๖๐ ต่อมาในปี พ.ศ. ๒๕๖๑ มีการตราพระราชบัญญัตินโยบายการกีฬาแห่งชาติ พ.ศ. ๒๕๖๑ ประกาศในราชกิจจานุเบกษา เมื่อวันที่ ๒๗ มีนาคม ๒๕๖๑ เพื่อเป็นหลักการสำคัญของการกำหนด ทิศทางและกระบวนการบริหารจัดการกิจการการกีฬาของประเทศไทยให้มีความชัดเจน สามารถนำไปสู่การปฏิบัติ อย่างเป็นระบบ และมีการดำเนินงานที่ครอบคลุมในทุกมิติของการกีฬาของประเทศไทย รวมทั้งมีการประกาศใช้ ยุทธศาสตร์ชาติ ๒๐ ปี (พ.ศ. ๒๕๖๑ - ๒๕๘๐) ประกาศในราชกิจจานุเบกษา เมื่อวันที่ ๑๓ ตุลาคม ๒๕๖๑ ซึ่งการกีฬาได้บรรจุในยุทธศาสตร์ชาติที่ ๓ ด้านการพัฒนาและเสริมสร้างศักยภาพทรัพยากรมนุษย์ มีเป้าหมาย การพัฒนาที่สำคัญเพื่อพัฒนาคนไทยในทุกมิติและในทุกช่วงวัยให้เป็นคนดี คนเก่ง และมีคุณภาพ พร้อมสำหรับ วิถีชีวิตในศตวรรษที่ ๒๑ และสังคมไทยมีสภาพแวดล้อมที่เอื้อและสนับสนุนต่อการพัฒนาคนตลอดช่วงชีวิต โดยมุ่งเน้นให้คนไทย มีความพร้อมทั้งกาย ใจ สติปัญญา มีพัฒนาการที่รอบด้าน และมีสุขภาวะที่ดีในทุกช่วงวัย ทั้งยัง มุ่งเน้นเสริมสร้างศักยภาพการกีฬาในการสร้าง คุณค่าทางสังคมและพัฒนาประเทศ สร้างสภาพแวดล้อม ที่เอื้อต่อการพัฒนาและเสริมสร้างศักยภาพ ใช้กิจกรรมนันทนาการและกีฬาในการเสริมสร้างสุขภาวะ พัฒนา ทักษะด้านกีฬาสู่ความเป็นเลิศและเป็นอาชีพในระดับนานาชาติ

อีกทั้งมีการประกาศใช้แผนแม่บทภายใต้ยุทธศาสตร์ชาติ ประเด็นที่ ๑๔ ศักยภาพการกีฬา ประกาศในราชกิจจานุเบกษา เมื่อวันที่ ๑๘ เมษายน ๒๕๖๒ และมีการประกาศใช้แผนพัฒนาการกีฬาแห่งชาติ ฉบับที่ ๗ ซึ่งเป็นแผนของชาติที่จัดทำตามพระราชบัญญัตินโยบายการกีฬาแห่งชาติ พ.ศ. ๒๕๖๑ จึงมีสภาพ บังคับให้หน่วยงานของรัฐดำเนินงานตามภารกิจที่กำหนดไว้ในแผนพัฒนาการกีฬาแห่งชาติ โดยจะต้องจัดทำ แผนปฏิบัติการพัฒนาการกีฬาเพื่อรองรับแผนพัฒนาการกีฬาแห่งชาติและปฏิบัติการให้เป็นไปตามแผนพัฒนา การกีฬาแห่งชาติ อันเป็นไปตามเจตนารมณ์ของบทบัญญัติตามมาตรา ๑๕ แห่งพระราชบัญญัตินโยบายการกีฬา แห่งชาติ พ.ศ. ๒๕๖๑ โดยสำนักงานปลัดกระทรวงการท่องเที่ยวและกีฬา ทำหน้าที่เป็นสำนักงานเลขานุการของ คณะกรรมการนโยบายการกีฬาแห่งชาติ

๖) สิ่งแวดล้อม (Environment) การเปลี่ยนแปลงทางธรรมชาติและสิ่งแวดล้อมมีความรุนแรง มากขึ้น สภาวะโลกร้อนก่อให้เกิดภัยธรรมชาติที่มีความรุนแรงมากกว่าในอดีต การขยายตัวของเศรษฐกิจและ ชุมชนเมืองส่งผลให้ทรัพยากรธรรมชาติถูกทำลายและเสื่อมโทรมอย่างรวดเร็ว สร้างมลพิษต่อสิ่งแวดล้อมมากขึ้น การใช้สารเคมี การปล่อยก๊าซเรือนกระจก ทำให้เกิดภาวะโลกร้อนทวีความรุนแรง ล้วนส่งผลกระทบต่อ ความมั่นคงทางอาหาร นำมาซึ่งความสูญเสียทางเศรษฐกิจและสังคมที่ประเมินค่ามิได้ ซึ่งสร้างภาระกับสังคม และงบประมาณของรัฐในระยะยาว การเปลี่ยนแปลงและผลกระทบที่เกิดขึ้นเหล่านี้ ระบบการศึกษาต้อง ปรับเปลี่ยนหลักสูตร วิธีการจัดการเรียนการสอน การพัฒนาและเตรียมความพร้อมของครู การผลิตครูใหม่ที่มี สมรรถนะสูงตามมาตรฐานวิชาชีพ เพื่อให้สามารถถ่ายทอดกระบวนการเรียนรู้ไปสู่เด็กและเยาวชนรุ่นใหม่ให้มี ความรู้เท่าทันการเปลี่ยนแปลง สามารถคิดวิเคราะห์เพื่อป้องกันภัยธรรมชาติ บริหารจัดการ พัฒนา และรักษา สิ่งแวดล้อมเพื่อคุณภาพชีวิตและสังคมที่เป็นมิตรกับสิ่งแวดล้อม

นอกจากนี้ การพัฒนาด้านกีฬายังเป็นปัจจัยหนึ่งซึ่งส่งผลต่อการพัฒนามหาวิทยาลัย เนื่องจากกีฬาเป็นเครื่องมือที่สำคัญในการเสริมสร้างการพัฒนาทรัพยากรมนุษย์ให้เป็นที่ยอมรับ และกีฬาเป็นส่วนสำคัญในการเสริมสร้างสุขภาพ การพัฒนาจิตใจ การสร้างความสามัคคีของคนในชาติ หล่อหลอมความเป็นพลเมืองที่ดีและพัฒนาคุณภาพชีวิต รวมทั้งสามารถสร้างชื่อเสียงและเกียรติภูมิของประเทศชาติ หากพิจารณาตามห่วงโซ่คุณค่าของการกีฬา (Value Chain of Sport Sector) ประกอบไปด้วย ต้นน้ำ ซึ่งได้แก่ กีฬาขั้นพื้นฐานและกีฬาเพื่อมวลชน กลางน้ำ ประกอบด้วยกีฬาเพื่อความเป็นเลิศทุกระดับ และปลายน้ำ ซึ่งประกอบด้วยอุตสาหกรรมกีฬาและกีฬาอาชีพ ทั้งนี้ ในทุกภาคส่วนของการกีฬานั้น มีองค์ประกอบทั้งในส่วนของกลุ่มเป้าหมายของการพัฒนาการกีฬาและบุคลากรที่เกี่ยวข้อง โดยในส่วนต้นน้ำของการกีฬานั้น กลุ่มเป้าหมายของการพัฒนาได้แก่ เด็กและเยาวชน ส่วนบุคลากรที่เกี่ยวข้องครอบคลุมครูผู้สอนพลศึกษาในกีฬาขั้นพื้นฐานและอาสาสมัครทางการกีฬาซึ่งเกี่ยวข้องกับกีฬาเพื่อมวลชน ด้านกลางน้ำ คือ กีฬาเพื่อความเป็นเลิศนั้น กลุ่มเป้าหมายครอบคลุมนักกีฬา ทุกระดับตั้งแต่ระดับจังหวัด ระดับชาติและระดับนานาชาติ ส่วนบุคลากรที่เกี่ยวข้องครอบคลุม ผู้บริหารกีฬา ผู้ตัดสินกีฬา ผู้ฝึกสอนกีฬา รวมถึงนักวิทยาศาสตร์การกีฬา ด้านปลายน้ำ ครอบคลุมกลุ่มเป้าหมายนักกีฬาอาชีพและอุตสาหกรรมกีฬาที่ประกอบไปด้วยธุรกิจที่เกี่ยวข้องกับการกีฬา ทั้งในภาคการผลิต ภาคการค้าและภาคบริการด้านการกีฬา โดยมีบุคลากรที่เกี่ยวข้องหลายสาขาอาชีพ ทั้งนักวิทยาศาสตร์การกีฬาและบุคลากรอื่น ๆ ที่เกี่ยวข้องในธุรกิจการกีฬาทุกประเภทธุรกิจที่ผ่านมา ดังนั้น ทิศทางการขับเคลื่อนศักยภาพการกีฬาตามแผนแม่บทภายใต้ยุทธศาสตร์ชาติ (พ.ศ. ๒๕๖๑ - ๒๕๘๐) จะมุ่งเน้นการส่งเสริมการใช้กิจกรรมกีฬาและนันทนาการบนฐานของวิทยาศาสตร์การกีฬาเป็นเครื่องมือในการเสริมสร้างสุขภาพของประชาชนอย่างครบวงจรและมีคุณภาพมาตรฐาน การสร้างนิสัยรักกีฬาและมีน้ำใจเป็นนักกีฬาและการใช้กีฬาและนันทนาการบนฐานของวิทยาศาสตร์การกีฬา ในการพัฒนาจิตใจ สร้างความสามัคคีของคนในชาติ หล่อหลอมการเป็นพลเมืองดี พัฒนาคุณภาพชีวิต รวมทั้งการพัฒนาทักษะด้านกีฬาสู่ความเป็นเลิศและกีฬาเพื่อการอาชีพในระดับนานาชาติในการสร้างชื่อเสียงและเกียรติภูมิของประเทศชาติ

๑.๓ ปัจจัยสำคัญที่ส่งผลต่อความสำเร็จของการดำเนินงานตามแผนพัฒนามหาวิทยาลัยการกีฬาแห่งชาติ พ.ศ. ๒๕๖๖ – ๒๕๗๐ (ฉบับปรับปรุง) ปีงบประมาณ พ.ศ. ๒๕๖๗

- ๑) สาระสำคัญของแผนพัฒนามหาวิทยาลัยการกีฬาแห่งชาติ พ.ศ. ๒๕๖๖ – ๒๕๗๐ (ฉบับปรับปรุง) ปีงบประมาณ พ.ศ. ๒๕๖๗ ที่มีความชัดเจน ครอบคลุมทุกพันธกิจ
- ๒) การสื่อสารเพื่อสร้างความเข้าใจในการดำเนินงานตามแนวทางการพัฒนาที่กำหนดไว้ในแผนพัฒนาเพื่อให้บุคลากรผู้เกี่ยวข้องทุกฝ่ายรับรู้และเข้าใจตรงกัน โดยผู้บริหารจะต้องทำให้บุคลากรทุกหน่วยงาน ตระหนักถึงความสำคัญของบทบาทหน้าที่ซึ่งมีความเชื่อมโยง สอดคล้อง และบูรณาการกัน
- ๓) การบริหารงานแบบมีส่วนร่วม การพัฒนาบุคลากร การมีส่วนร่วมในการทำงานเป็นทีม
- ๔) การขับเคลื่อนแผนพัฒนาสู่การปฏิบัติเป็นกระบวนการที่ต้องอาศัยความมุ่งมั่นในการที่จะผลักดันให้มีการดำเนินงานตามแผนพัฒนาทั้งในส่วนของการพัฒนาระบบงาน การปรับเปลี่ยนวิธีปฏิบัติ ค่านิยมองค์กรที่ดี มุ่งเน้นการสร้างการเปลี่ยนแปลงในเชิงวัฒนธรรมของบุคคล ซึ่งจำเป็นต้องใช้ระยะเวลา และความต่อเนื่องในการดำเนินงานเพื่อผลักดันให้เกิดการเปลี่ยนแปลงที่ยั่งยืนของระบบและตัวบุคคล
- ๕) การกำกับ ติดตามและประเมินผลการดำเนินงานตามแผนพัฒนามหาวิทยาลัยการกีฬาแห่งชาติ พ.ศ. ๒๕๖๖ – ๒๕๗๐ (ฉบับปรับปรุง) ปีงบประมาณ พ.ศ. ๒๕๖๗ ซึ่งมหาวิทยาลัยมีการรายงานผลการดำเนินงานตามแผนปฏิบัติราชการต่อสภามหาวิทยาลัยเพื่อให้สภามหาวิทยาลัยได้ทราบและให้ข้อเสนอแนะต่อการดำเนินงานของมหาวิทยาลัย รวมทั้งมหาวิทยาลัยจะต้องนำข้อเสนอแนะของสภามหาวิทยาลัยไปปรับปรุงแก้ไข เพื่อวางแผนพัฒนาต่อไป

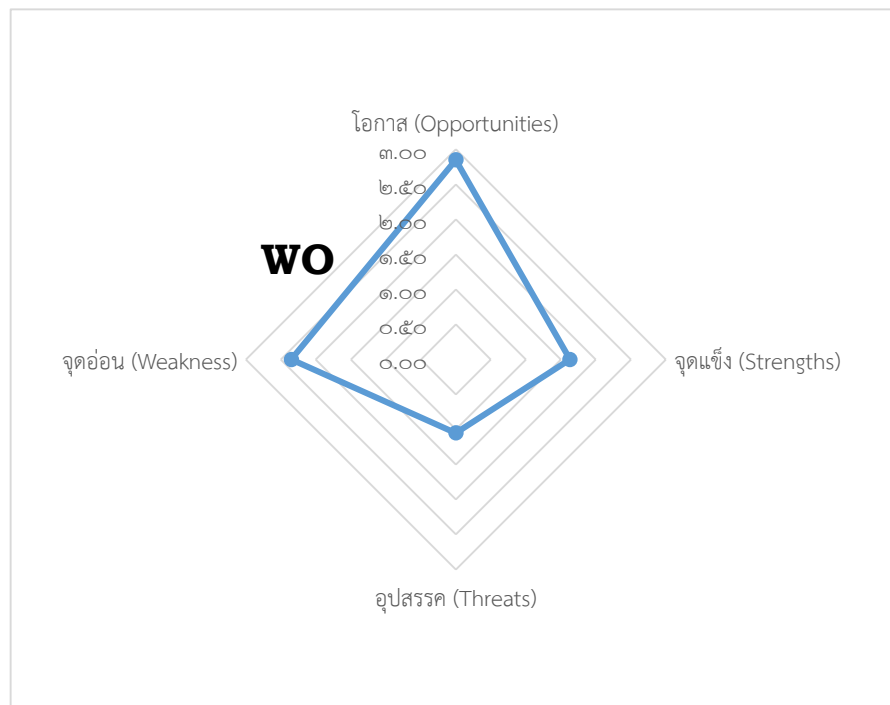
๒. ผลการวิเคราะห์สภาพแวดล้อมภายในและภายนอก (SWOT Analysis)

๒.๑ ตารางสรุปผลการวิเคราะห์ปัจจัยเชิงกลยุทธ์ภายใน (IFAS)			
ปัจจัยภายใน (Internal Factor)	น้ำหนัก (Weight)	คะแนน (Rating)	น้ำหนักคะแนน (Weighted Score)
จุดแข็ง (Strengths)			
S๑ มีโครงสร้างการแบ่งส่วนราชการที่ชัดเจน มีหน่วยงานกระจายอยู่ครอบคลุมทั่วประเทศในการผลิตและพัฒนาบุคลากรวิชาชีพและสาขาจำเพาะด้านการกีฬา	๐.๐๗	๕	๐.๓๕
S๒ เป็นมหาวิทยาลัยเฉพาะทางด้านการศึกษาแห่งเดียวของชาติที่เอื้อต่อการพัฒนาหลักสูตรและการพัฒนาบุคลากรด้านกีฬารองรับอุตสาหกรรมกีฬาของประเทศ	๐.๐๘	๕	๐.๔๐
S๓ มีเครือข่ายความร่วมมือกับหน่วยงานภายนอกและมีปฏิสัมพันธ์ที่ดีกับชุมชน	๐.๐๕	๔	๐.๒๐
S๔ มีการบริหารงานแบบกระจายอำนาจและเน้นการมีส่วนร่วมของบุคลากร	๐.๐๕	๕	๐.๒๕
S๕ ผู้บริหารและบุคลากรมีความมุ่งมั่นพัฒนาองค์กรและยึดมั่นในหลักธรรมาภิบาล	๐.๐๓	๔	๐.๑๒
S๖ บุคลากรมีความเชี่ยวชาญตามสาขาวิชาชีพ	๐.๐๓	๕	๐.๑๕
S๗ มีการส่งเสริมและสนับสนุนให้บุคลากรได้รับการพัฒนาศักยภาพอย่างต่อเนื่อง	๐.๐๔	๔	๐.๑๖
รวม จุดแข็ง (Strengths)			๑.๖๓
จุดอ่อน (Weaknesses)			
W๑ ผลงานด้านกีฬาระดับนานาชาติของนักเรียนและนักศึกษาไม่เป็นไปตามเป้าหมายที่กำหนด	๐.๐๕	๓	๐.๑๕
W๒ รูปแบบและกระบวนการจัดการเรียนการสอนไม่เอื้อต่อการเก็บตัวฝึกซ้อมและการแข่งขันกีฬาสำหรับนักกีฬาทีมชาติ	๐.๐๔	๔	๐.๑๖
W๓ ความรู้ความสามารถทางภาษาอังกฤษของนักเรียนและนักศึกษาอยู่ในระดับค่อนข้างต่ำ	๐.๐๓	๓	๐.๐๙
W๔ ระบบเทคโนโลยีสารสนเทศของมหาวิทยาลัยยังไม่เอื้อต่อการบริหารจัดการให้มีประสิทธิภาพและเกิดประสิทธิผลสูงสุด เช่น ระบบบริหารจัดการบริการทางการศึกษาของโรงเรียนกีฬา ระบบเทคโนโลยีสารสนเทศด้านการวิจัยและนวัตกรรม ระบบเทคโนโลยีสารสนเทศด้านการบริหารจัดการ (MIS) ระบบบริหารจัดการบริการทางการศึกษาระดับบัณฑิตศึกษา (e-Graduate) ระบบประกันคุณภาพการศึกษา ระบบบริหารจัดการบริการทางการศึกษาระดับปริญญาตรี (e-Education) ระบบเทคโนโลยีสารสนเทศทรัพยากรบุคคล (กพ. ๗ อีเล็กทรอนิกส์) เป็นต้น	๐.๐๔	๓	๐.๑๒

ปัจจัยภายใน (Internal Factor)	น้ำหนัก (Weight)	คะแนน (Rating)	น้ำหนักคะแนน (Weighted Score)
จุดอ่อน (Weaknesses)			
W๕ ระเบียบ ข้อบังคับบางอย่างไม่สอดคล้องกับการดำเนินงาน	๐.๐๒	๕	๐.๑๐
W๖ บุคลากรจ้างเหมาบริการในตำแหน่งครู อาจารย์ และเจ้าหน้าที่ ล่าออกบ่อย กระทบต่อการเรียนการสอนและความต่อเนื่องของงาน ในองค์กร	๐.๐๒	๒	๐.๑๔
W๗ จำนวนบุคลากรที่ตระหนักและให้ความสำคัญกับการสร้างผลงานวิจัย และนวัตกรรมมีน้อย	๐.๐๓	๓	๐.๐๙
W๘ จำนวนผู้เชี่ยวชาญกีฬาไม่เพียงพอกับชนิดกีฬาที่มหาวิทยาลัยมุ่งพัฒนา สู่ความเป็นเลิศและมีค่าตอบแทนต่ำ	๐.๐๓	๓	๐.๐๙
W๙ ผู้ฝึกสอนกีฬาที่ได้รับการพัฒนาศักยภาพยังไม่ครอบคลุมทุกชนิดกีฬา	๐.๐๓	๓	๐.๐๙
W๑๐ อาจารย์ผู้รับผิดชอบหลักสูตรที่ตรงตามสาขามีจำนวนน้อย	๐.๐๔	๓	๐.๑๒
W ๑๑ คุณสมบัติของอาจารย์ผู้รับผิดชอบหลักสูตรมีแนวโน้มไม่สอดคล้องตามเกณฑ์ มาตรฐานอุดมศึกษา	๐.๐๔	๓	๐.๑๒
W๑๒ ผลงานวิจัยและนวัตกรรมด้านศาสตร์การกีฬาที่นำไปใช้ประโยชน์หรือได้รับการจดทะเบียนทรัพย์สินทางปัญญามีน้อย	๐.๐๔	๓	๐.๑๒
W๑๓ จำนวนผลงานวิจัยและนวัตกรรมมีการตีพิมพ์ในระดับชาติและนานาชาติมีน้อย	๐.๐๓	๓	๐.๐๙
W๑๔ ไม่มีแผนพัฒนาบุคลากรที่ชัดเจน	๐.๐๔	๕	๐.๒๐
W๑๕ การบริหารจัดการเพื่อจัดหารายได้หรือผลประโยชน์จากการให้บริการ วิชาการหรือทรัพย์สินของมหาวิทยาลัยยังไม่มีระเบียบ ข้อบังคับและ แนวปฏิบัติที่ชัดเจน	๐.๐๓	๕	๐.๑๕
W๑๖ การประชาสัมพันธ์มหาวิทยาลัยยังไม่เป็นไปในรูปแบบเชิงรุก	๐.๐๔	๕	๐.๒๐
W๑๗ มหาวิทยาลัยไม่มีหลักสูตรเฉพาะทางสำหรับนักกีฬาที่มีความเป็นเลิศ และนักกีฬาอาชีพ	๐.๐๔	๕	๐.๒๐
W๑๘ จำนวนนักเรียนและนักศึกษาเข้ารับเข้าไม่เป็นไปตามแผน	๐.๐๔	๓	๐.๑๒
W ๑๙ วัฒนธรรมองค์กรทางพลศึกษาและกีฬาด้อย	๐.๐๒	๕	๐.๑๐
รวมจุดอ่อน (Weaknesses)			๒.๓๕
รวมปัจจัยภายใน	๑.๐๐		

๒.๒ ตารางสรุปผลการวิเคราะห์ปัจจัยเชิงกลยุทธ์ภายนอก (EFAS)			
ปัจจัยภายนอก (External Factor)	น้ำหนัก (Weight)	คะแนน (Rating)	น้ำหนักคะแนน (Weighted Score)
โอกาส (Opportunities)			
๐๑ ยุทธศาสตร์ชาติ แผนแม่บทภายใต้ยุทธศาสตร์ชาติเอื้อต่อการทำกรอบในการจัดทำแผนต่าง ๆ ของมหาวิทยาลัย	๐.๐๕	๕	๐.๒๕
๐๒ รัฐบาลมีระบบกองทุนให้กู้เงินเพื่อการศึกษาเอื้อต่อนักศึกษาที่ขาดแคลนทุนทรัพย์	๐.๐๕	๔	๐.๒๐
๐๓ รัฐบาลมีนโยบายส่งเสริมด้านการศึกษา การทำนุบำรุงศาสนา ศิลปะและวัฒนธรรม	๐.๐๕	๔	๐.๒๐
๐๔ รัฐบาลมีนโยบายส่งเสริมเยาวชนที่มีศักยภาพด้านกีฬาให้สามารถพัฒนาไปสู่นักกีฬาอาชีพ	๐.๐๕	๕	๐.๒๕
๐๕ มีแหล่งทุนสนับสนุนงบประมาณด้านการวิจัยและนวัตกรรมจากหน่วยงานภายนอก	๐.๐๕	๓	๐.๑๕
๐๖ หน่วยงานภาครัฐ ภาคเอกชน และภาคประชาชนให้ความสำคัญในการสนับสนุนด้านการศึกษาและการกีฬา	๐.๐๕	๔	๐.๒๐
๐๗ ประชาชนส่วนใหญ่ต่างตระหนักในเรื่องของการมีสุขภาพดีและการมีอายุที่ยืนยาวด้วยการออกกำลังกาย เล่นกีฬา และนันทนาการ	๐.๐๕	๕	๐.๒๕
๐๘ กระแสสังคมให้ความสำคัญกับการออกกำลังกาย การดูแลสุขภาพ การเล่นกีฬา และกีฬาอาชีพมากขึ้น	๐.๐๕	๕	๐.๒๕
๐๙ ความก้าวหน้าทางเทคโนโลยีและดิจิทัลอย่างรวดเร็วส่งผลต่อพัฒนาการดำเนินงานในทุกมิติ	๐.๐๕	๕	๐.๒๕
๐๑๐ ความเจริญก้าวหน้าทางเทคโนโลยีสารสนเทศและการสื่อสารช่วยให้เข้าถึงข้อมูลข่าวสาร องค์กรความรู้ได้ง่ายและรวดเร็ว	๐.๐๕	๔	๐.๒๐
๐๑๑ พระราชบัญญัตินโยบายการกีฬาแห่งชาติ พ.ศ. ๒๕๖๑ กำหนดให้มีแผนพัฒนาการกีฬาแห่งชาติซึ่งเป็นแผนที่จัดทำขึ้นตามกฎหมายและจะสนับสนุน กำกับดูแล แก้ไขปัญหาด้านการกีฬาอย่างจริงจัง	๐.๐๕	๕	๐.๒๕
๐๑๒ มีแหล่งตีพิมพ์เผยแพร่ผลงานวิจัยและนวัตกรรมมากขึ้น	๐.๐๕	๓	๐.๑๕
๐๑๓ มีความต้องการบุคลากรทางการกีฬาและมีผู้บริโภคด้านกีฬามากขึ้น	๐.๐๕	๕	๐.๒๕
รวม โอกาส (Opportunities)			๒.๘๕
อุปสรรค (Threats)			
T๑ สภาวะเศรษฐกิจที่ถดถอยส่งผลต่อการได้รับงบประมาณจากรัฐบาลน้อยลง	๐.๐๕	๓	๐.๑๕
T๒ สถานประกอบการมีการจ้างงานลดลง และการแข่งขันในตลาดแรงงานสูงขึ้น	๐.๐๕	๓	๐.๑๕
T๓ ประชากรวัยเรียนลดลง	๐.๐๕	๓	๐.๑๕
T๔ อัตราการบรรจุครูพลศึกษามีจำนวนน้อย	๐.๐๕	๒	๐.๑๐
T๕ ความเสื่อมถอยด้านคุณธรรมจริยธรรมในสังคม ส่งผลให้การถ่ายทอดและปลูกฝังค่านิยมที่ดีและภูมิปัญญาท้องถิ่นสู่คนรุ่นใหม่ถูกละเลย	๐.๐๕	๔	๐.๒๐
T๖ มีหน่วยงานที่เปิดการเรียนการสอนด้านกีฬาเพิ่มขึ้น	๐.๐๕	๔	๐.๒๐
T๗ ครูภัณฑ์ทางการศึกษาและกีฬาหลายชนิดล้าสมัยภายในเวลาไม่นาน	๐.๐๕	๒	๐.๑๐
รวม อุปสรรค (Threats)			๑.๐๕
รวมปัจจัยภายนอก	๑.๐๐		

๒.๓ ตำแหน่งทางยุทธศาสตร์ของแผนพัฒนา



จุดแข็ง (Strengths)	๑.๖๓
จุดอ่อน (Weakness)	๒.๓๕
โอกาส (Opportunities)	๒.๘๕
อุปสรรค (Threats)	๑.๐๕

เมื่อนำผลการวิเคราะห์ SWOT มากำหนดตำแหน่งยุทธศาสตร์ของแผนพัฒนามหาวิทยาลัยการกีฬาแห่งชาติ พบว่า มีตำแหน่งยุทธศาสตร์อยู่ในพื้นที่ WO ซึ่งเป็นสถานการณ์ที่จับคู่ระหว่างจุดอ่อนกับโอกาส ดังนั้น มหาวิทยาลัยการกีฬาแห่งชาติจะต้องใช้โอกาสจากภายนอกเพื่อแก้ไขและเอาชนะจุดอ่อนหรือสร้างความสำเร็จได้จากโอกาส

ส่วนที่ ๔ แผนพัฒนามหาวิทยาลัยการกีฬาแห่งชาติ พ.ศ. ๒๕๖๖ – ๒๕๗๐ (ฉบับปรับปรุง) ปีงบประมาณ พ.ศ. ๒๕๖๗

วิสัยทัศน์

“สถาบันการศึกษาคุณภาพด้านศาสตร์การกีฬาในภูมิภาคอาเซียน”

คำอธิบายวิสัยทัศน์

“สถาบันการศึกษาคุณภาพด้านศาสตร์การกีฬาในภูมิภาคอาเซียน” หมายถึง สถาบันการศึกษาที่ดำเนินการตามพันธกิจกลุ่มผลิตและพัฒนาบุคลากรวิชาชีพและสาขาจำเพาะ และมีคุณภาพที่สอดคล้องตามเกณฑ์คุณภาพการศึกษาเพื่อการดำเนินการที่เป็นเลิศ ครอบคลุมทั้ง ๗ องค์กรประกอบ ได้แก่ ๑) การนำองค์กร ๒) กลยุทธ์ ๓) ผู้เรียนและผู้มีส่วนได้ส่วนเสีย ๔) การวัด การวิเคราะห์และการจัดการความรู้ ๕) บุคลากร ๖) ระบบปฏิบัติการ และ ๗) ผลลัพธ์

พันธกิจ

๑. ผลิตและพัฒนาบุคลากรด้านศาสตร์การกีฬา
๒. ผลิตและพัฒนางานวิจัยและนวัตกรรมด้านศาสตร์การกีฬา
๓. บริการวิชาการด้านพลศึกษาและกีฬา
๔. ทะนุบำรุงศิลปะและวัฒนธรรมด้านการละเล่นพื้นบ้านและกีฬาไทย
๕. ส่งเสริมและพัฒนานักเรียนและนักศึกษาให้มีศักยภาพด้านกีฬาสู่ความเป็นเลิศ

อัตลักษณ์

“ทักษะดี มีน้ำใจนักกีฬา พัฒนาสังคม”

ความหมายอัตลักษณ์

ทักษะดี หมายถึง มีความสามารถที่โดดเด่นในการเล่นกีฬา

มีน้ำใจนักกีฬา หมายถึง มีคุณธรรม จริยธรรม รู้แพ้ รู้ชนะ รู้ภัย และเคารพในกฎกติกา

พัฒนาสังคม หมายถึง มีความรับผิดชอบและมีส่วนร่วมในการพัฒนาสังคม ยึดมั่นในการปกครองระบอบประชาธิปไตย อันมีพระมหากษัตริย์ทรงเป็นประมุข

เอกลักษณ์

“สถาบันการศึกษาด้านศาสตร์การกีฬา”

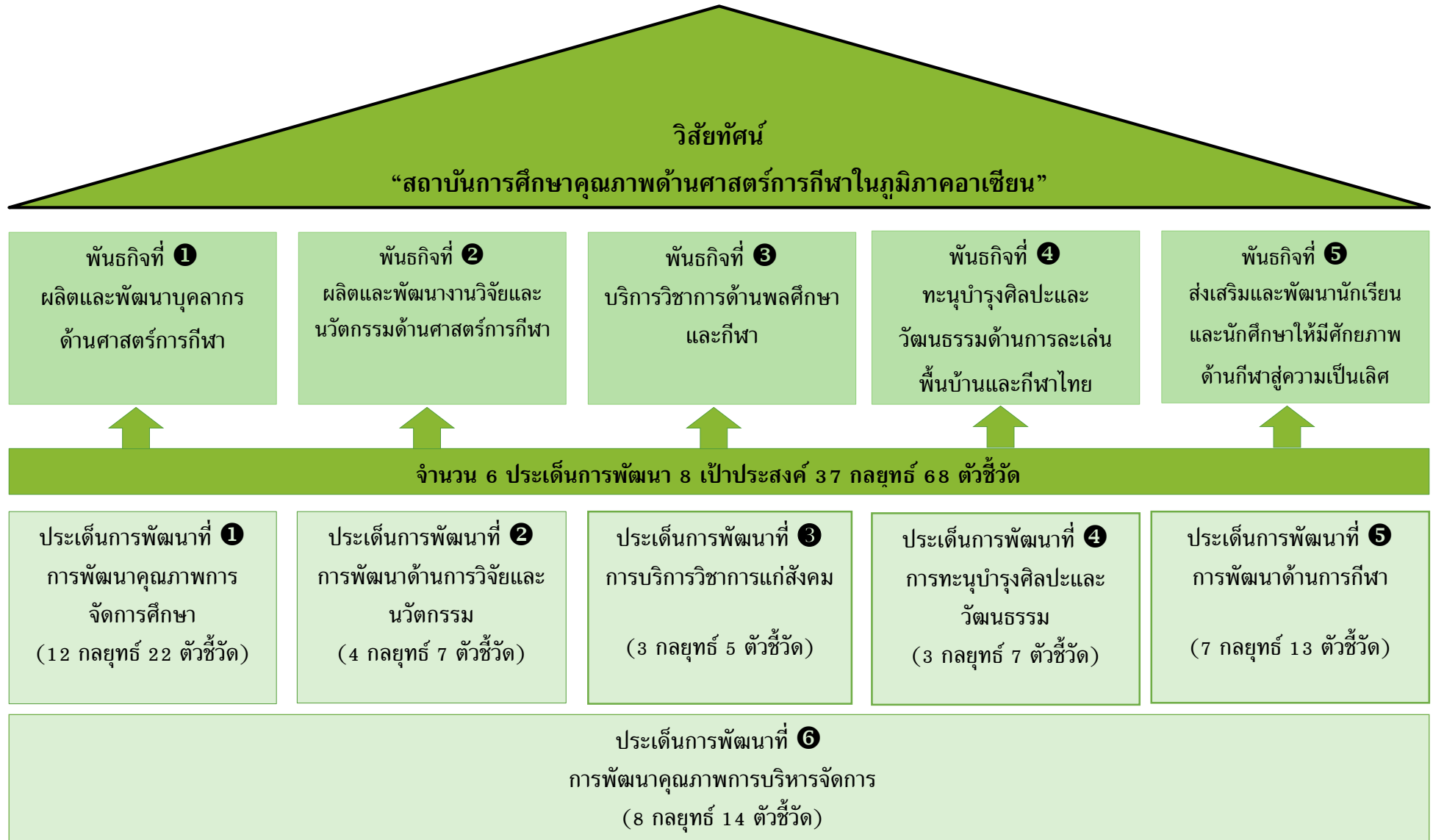
ความหมายเอกลักษณ์ หมายถึง สถาบันการศึกษาเฉพาะทางด้านการกีฬา

ค่านิยมองค์กร

SPORTS-U	S = Sportsmanship	มีน้ำใจนักกีฬา
	P = Professional	มีความเป็นมืออาชีพ
	O = Opportunity	มีการให้โอกาส
	R = Responsibility	มีความรับผิดชอบ
	T = Teamwork	มีการทำงานเป็นทีม
	S = Smart	มีบุคลิกภาพดี
	U = Universality	มีความเป็นสากล

คติพจน์

กีร่า เจ กีร่าเถณ์ “ทำอะไรทำจริง”



ประเด็นการพัฒนาที่ ๑ การพัฒนาคุณภาพการจัดการศึกษา								
เป้าประสงค์ที่ ๑ ผู้สำเร็จการศึกษาขั้นพื้นฐานมีคุณภาพตามมาตรฐานการศึกษา								
ตัวชี้วัดเป้าประสงค์								
๑. ร้อยละของผู้สำเร็จการศึกษาขั้นพื้นฐานที่มีผลการเรียนเฉลี่ยตลอดหลักสูตร (GPAX) ไม่น้อยกว่า ๒.๗๕ (ร้อยละ ๘๐)								
๒. ร้อยละของผู้สำเร็จการศึกษาขั้นพื้นฐานที่มีผลการประเมินคุณลักษณะอันพึงประสงค์ระดับดีเยี่ยม (ร้อยละ ๘๐)								
กลยุทธ์/แนวทางการพัฒนา								
๑. พัฒนาผู้เรียนให้มีคุณภาพและมีคุณลักษณะอันพึงประสงค์								
๒. พัฒนาหลักสูตรให้มีคุณภาพตามมาตรฐานการจัดการศึกษาขั้นพื้นฐาน								
๓. พัฒนาระบบการจัดการเรียนการสอนและสิ่งสนับสนุน								
๔. ส่งเสริมและพัฒนาศักยภาพครูผู้สอนให้มีความรู้ความสามารถตามวิชาชีพ								
๕. ส่งเสริมกิจกรรมความร่วมมือหรือเครือข่ายด้านการศึกษา								
ตัวชี้วัด	หน่วยนับ	ค่าเป้าหมาย					หน่วยงานรับผิดชอบ	
		๒๕๖๖	๒๕๖๗	๒๕๖๘	๒๕๖๙	๒๕๗๐	โรงเรียน	ส่วนกลาง
๑. ร้อยละของผู้สำเร็จการศึกษาขั้นพื้นฐานที่มีผลการเรียนเฉลี่ยตลอดหลักสูตร (GPAX) ไม่น้อยกว่า ๒.๗๕	ร้อยละ	๘๐	๘๐	๘๕	๙๐	๙๕	ฝ่ายวิชาการ (งานหลักสูตรและการสอน)	กองส่งเสริมวิชาการโรงเรียนกีฬา (กลุ่มมาตรฐานการศึกษา)
๒. ร้อยละของผู้สำเร็จการศึกษาขั้นพื้นฐานที่มีผลการประเมินคุณลักษณะอันพึงประสงค์ระดับดีเยี่ยม	ร้อยละ	๘๐	๘๒	๘๔	๘๖	๘๘	๑. ฝ่ายวิชาการ (งานหลักสูตรและการสอน) ๒. ฝ่ายกิจการนักเรียน (งานพัฒนาบุคลิกภาพและวินัย)	กองส่งเสริมวิชาการโรงเรียนกีฬา (กลุ่มมาตรฐานการศึกษา)

ตัวชี้วัด	หน่วยนับ	ค่าเป้าหมาย					หน่วยงานรับผิดชอบ	
		๒๕๖๖	๒๕๖๗	๒๕๖๘	๒๕๖๙	๒๕๗๐	โรงเรียน	ส่วนกลาง
๓. จำนวนโรงเรียนกีฬาที่มีการทบทวนหรือปรับปรุงหลักสูตรสถานศึกษา	โรง	-	๑๓	๑๓	๑๓	๑๓	ฝ่ายวิชาการ (งานหลักสูตรและการสอน)	กองส่งเสริมวิชาการโรงเรียนกีฬา (กลุ่มมาตรฐานการศึกษา)
๔. ร้อยละของครูผู้สอนที่ได้รับการพัฒนาศักยภาพ	ร้อยละ	-	๘๐	๘๕	๙๐	๙๕	ฝ่ายวิชาการ (งานหลักสูตรและการสอน)	กองส่งเสริมวิชาการโรงเรียนกีฬา (กลุ่มมาตรฐานการศึกษา)
๕. จำนวนโครงการ/กิจกรรมที่โรงเรียนกีฬาจัดเพื่อปลูกฝังคุณธรรม จริยธรรม และแนวคิดตามหลักปรัชญาของเศรษฐกิจพอเพียง	โครงการ/ กิจกรรม	-	๑๓	๒๖	๒๖	๓๙	๑. ฝ่ายวิชาการ (งานหลักสูตรและการสอน) ๒. ฝ่ายกิจการนักเรียน (งานพัฒนาบุคลิกภาพและวินัย)	กองส่งเสริมวิชาการโรงเรียนกีฬา (กลุ่มมาตรฐานการศึกษา)
๖. จำนวนกิจกรรมความร่วมมือหรือเครือข่ายด้านการศึกษา	กิจกรรม	-	๑๓	๑๓	๑๓	๑๓	ฝ่ายวิชาการ (งานหลักสูตรและการสอน)	กองส่งเสริมวิชาการโรงเรียนกีฬา (กลุ่มมาตรฐานการศึกษา)

เป้าประสงค์ที่ ๒ บัณฑิตมีคุณภาพและมีทักษะทางวิชาชีพ								
ตัวชี้วัดเป้าประสงค์								
๑. ร้อยละของบัณฑิตที่ได้อ่านทำหรือประกอบอาชีพอิสระภายใน ๑ ปี (ร้อยละ ๑๐๐)								
๒. ระดับคุณภาพบัณฑิตตามกรอบมาตรฐานคุณวุฒิระดับอุดมศึกษาแห่งชาติ (ระดับคุณภาพมากที่สุด)								
กลยุทธ์/แนวทางการพัฒนา								
๑. พัฒนาหลักสูตรปริญญาตรีทางวิชาการเป็นหลักสูตรปริญญาตรีทางวิชาชีพ/ปฏิบัติการ								
๒. พัฒนาหลักสูตรเฉพาะทางสำหรับบุคคลซึ่งมีความสามารถพิเศษทางการกีฬา								
๓. พัฒนาหลักสูตรนานาชาติ								
๔. พัฒนานวัตกรรมและเทคโนโลยีสนับสนุนการบริหารจัดการหลักสูตร								
๕. พัฒนาศักยภาพนักศึกษาและส่งเสริมทักษะการเรียนรู้ในศตวรรษที่ ๒๑								
๖. ส่งเสริมและสนับสนุนให้นักศึกษาระดับบัณฑิตศึกษาได้ตีพิมพ์หรือเผยแพร่ผลงานวิทยานิพนธ์ในระดับชาติหรือนานาชาติ								
๗. ส่งเสริมและสนับสนุนความร่วมมือด้านการศึกษา								
ตัวชี้วัด	หน่วยนับ	ค่าเป้าหมาย					หน่วยงานรับผิดชอบ	
		๒๕๖๖	๒๕๖๗	๒๕๖๘	๒๕๖๙	๒๕๗๐	วิทยาเขต	ส่วนกลาง
๑. จำนวนหลักสูตรปริญญาตรีทางวิชาชีพ/ปฏิบัติการ	หลักสูตร		-	๑๗	๑๗	๑๗	ฝ่ายจัดการศึกษา คณะ ๓ คณะ (งานสาขา)	คณะ ๓ คณะ (กลุ่มมาตรฐานการศึกษา)
๒. จำนวนหลักสูตรเฉพาะทางสำหรับบุคคลซึ่งมีความสามารถพิเศษทางการกีฬา	หลักสูตร	-	-	๑	๑	๑	-	๑. กองส่งเสริมวิชาการ (กลุ่มมาตรฐานการศึกษา) ๒. คณะ ๓ คณะ (กลุ่มมาตรฐานการศึกษา)
๓. จำนวนหลักสูตรนานาชาติ	หลักสูตร	-	-	-	-	๑	-	คณะศึกษาศาสตร์ (กลุ่มมาตรฐานการศึกษา)

ตัวชี้วัด	หน่วยนับ	ค่าเป้าหมาย					หน่วยงานรับผิดชอบ	
		๒๕๖๖	๒๕๖๗	๒๕๖๘	๒๕๖๙	๒๕๗๐	วิทยาเขต	ส่วนกลาง
๔. จำนวนโครงการ/กิจกรรม พัฒนานวัตกรรม	โครงการ/ กิจกรรม	-	๑๗	๑๗	๑๗	๑๗	ฝ่ายจัดการศึกษา คณะ ๓ คณะ (งานสาขา)	คณะ ๓ คณะ (กลุ่มมาตรฐานการศึกษา)
๕. จำนวนห้องปฏิบัติการทาง วิชาชีพ	ห้อง	-	-	๑๗	๑๗	๑๗	๑. ฝ่ายนโยบายและแผน (งานแผนและงบประมาณ) ๒. คณะ ๓ คณะ (งานนโยบายและแผน)	คณะ ๓ คณะ (กลุ่มมาตรฐานการศึกษา)
๖. จำนวนโครงการ/กิจกรรม ที่วิทยาเขตจัดเพื่อปลูกฝัง คุณธรรม จริยธรรม และ แนวคิดตามหลักปรัชญา ของเศรษฐกิจพอเพียง	โครงการ/ กิจกรรม	-	๑๗	๑๗	๑๗	๑๗	ฝ่ายจัดการศึกษา คณะ (งานสาขา)	๑. กองส่งเสริมวิชาการ (กลุ่มมาตรฐานการศึกษา) ๒. คณะ ๓ คณะ (กลุ่มมาตรฐานการศึกษา)
๗. จำนวนโครงการ/กิจกรรม ที่วิทยาเขตจัดเพื่อพัฒนา ความรู้ความสามารถทาง ภาษาอังกฤษของนักศึกษา	โครงการ/ กิจกรรม	๑๗	๑๗	๑๗	๑๗	๑๗	ฝ่ายวิชาการ (งานหลักสูตรและแผนการ เรียน)	๑. กองส่งเสริมวิชาการ (กลุ่มมาตรฐานการศึกษา) ๒. คณะ ๓ คณะ (กลุ่มมาตรฐานการศึกษา)
๘. ร้อยละของนักศึกษาชั้นปี สุดท้ายที่สอบผ่าน ภาษาอังกฤษตามเกณฑ์ ที่กำหนด	ร้อยละ	๕๐	๕๕	๖๐	๖๕	๗๐	ฝ่ายวิชาการ (งานหลักสูตรและแผนการ เรียน)	๑. กองส่งเสริมวิชาการ (กลุ่มมาตรฐานการศึกษา) ๒. คณะศิลปศาสตร์ (กลุ่มมาตรฐานการศึกษา)
๙. จำนวนโครงการ/กิจกรรม ที่วิทยาเขตจัดเพื่อพัฒนา ทักษะด้านดิจิทัลของ นักศึกษา	โครงการ/ กิจกรรม	๑๗	๑๗	๑๗	๑๗	๑๗	ฝ่ายวิชาการ (งานหลักสูตรและแผนการ เรียน)	๑. กองส่งเสริมวิชาการ (กลุ่มมาตรฐานการศึกษา) ๒. คณะ ๓ คณะ (กลุ่มมาตรฐานการศึกษา)

ตัวชี้วัด	หน่วยนับ	ค่าเป้าหมาย					หน่วยงานรับผิดชอบ	
		๒๕๖๖	๒๕๖๗	๒๕๖๘	๒๕๖๙	๒๕๗๐	วิทยาเขต	ส่วนกลาง
๑๐. ร้อยละของนักศึกษาชั้นปีสุดท้ายที่ผ่านเกณฑ์สมรรถนะด้านดิจิทัล (Digital Competency)	ร้อยละ	-	-	๕๐	๕๕	๖๐	ฝ่ายวิชาการ (งานหลักสูตรและแผนการเรียน)	๑. กองส่งเสริมวิชาการ (กลุ่มมาตรฐานการศึกษา) ๒. คณะ ๓ คณะ (กลุ่มมาตรฐานการศึกษา)
๑๑. ร้อยละของบัณฑิตที่ได้งานทำหรือประกอบอาชีพอิสระภายใน ๑ ปี	ร้อยละ	๑๐๐	๑๐๐	๑๐๐	๑๐๐	๑๐๐	ฝ่ายจัดการศึกษา คณะ (งานสาขา)	๑. กองส่งเสริมวิชาการ (กลุ่มมาตรฐานการศึกษา) ๒. คณะ ๓ คณะ (กลุ่มมาตรฐานการศึกษา)
๑๒. ร้อยละของบัณฑิตปริญญาตรีที่มีงานทำที่เกี่ยวข้องกับอุตสาหกรรมกีฬาภายใน ๑ ปี	ร้อยละ	-	-	๖๐	๖๐	๖๐	ฝ่ายจัดการศึกษา คณะ (งานสาขา)	๑. กองส่งเสริมวิชาการ (กลุ่มมาตรฐานการศึกษา) ๒. คณะ ๓ คณะ (กลุ่มมาตรฐานการศึกษา)
๑๓. คะแนนผลการประเมินคุณภาพบัณฑิตตามกรอบมาตรฐานคุณวุฒิระดับอุดมศึกษาแห่งชาติ	คะแนน	-	๔.๕๑	๔.๕๕	๔.๖๐	๔.๖๕	ฝ่ายจัดการศึกษา คณะ (งานสาขา)	๑. กองส่งเสริมวิชาการ (กลุ่มมาตรฐานการศึกษา) ๒. คณะ ๓ คณะ (กลุ่มมาตรฐานการศึกษา)
๑๔. จำนวนโครงการ/กิจกรรมพัฒนาทักษะนักศึกษาระดับบัณฑิตศึกษาด้านการเขียนบทความวิจัยสำหรับการตีพิมพ์หรือเผยแพร่วิทยานิพนธ์	โครงการ/ กิจกรรม	๕	๕	๕	๕	๕	ฝ่ายจัดการศึกษา คณะ (งานบัณฑิตศึกษา)	๑. กองส่งเสริมวิชาการ (กลุ่มมาตรฐานการศึกษา) ๒. คณะ ๓ คณะ (กลุ่มมาตรฐานการศึกษา)

ตัวชี้วัด	หน่วยนับ	ค่าเป้าหมาย					หน่วยงานรับผิดชอบ	
		๒๕๖๖	๒๕๖๗	๒๕๖๘	๒๕๖๙	๒๕๗๐	วิทยาเขต	ส่วนกลาง
๑๕. ร้อยละของผลงานของผู้สำเร็จการศึกษาในระดับปริญญาโท/ระดับปริญญาเอกที่ได้รับการตีพิมพ์เผยแพร่	ร้อยละ	๒๐	๒๕	๓๐	๓๕	๔๐	ฝ่ายจัดการศึกษา คณะ (งานบัณฑิตศึกษา)	๑. กองส่งเสริมวิชาการ (กลุ่มมาตรฐานการศึกษา) ๒. คณะ ๓ คณะ (กลุ่มมาตรฐานการศึกษา)
๑๖. จำนวนโครงการ/กิจกรรมความร่วมมือด้านการศึกษาด้านการศึกษา	โครงการ/กิจกรรม	-	-	๑๗	๑๗	๑๗	ฝ่ายวิชาการ (งานหลักสูตรและแผนการเรียน)	๑. กองส่งเสริมวิชาการ (กลุ่มมาตรฐานการศึกษา) ๒. คณะ ๓ คณะ (กลุ่มมาตรฐานการศึกษา)

ประเด็นการพัฒนาที่ ๒ การพัฒนาด้านการวิจัยและนวัตกรรม								
เป้าประสงค์: ผลงานวิจัยและนวัตกรรมด้านศาสตร์การกีฬาที่ได้รับการเผยแพร่ในระดับชาติ/นานาชาติ การนำไปใช้ประโยชน์ และการจดทะเบียนทรัพย์สินทางปัญญา								
ตัวชี้วัดเป้าประสงค์								
๑. ร้อยละที่เพิ่มขึ้นของผลงานวิจัยและนวัตกรรมด้านศาสตร์การกีฬาที่เผยแพร่ในระดับชาติและนานาชาติ (ร้อยละ ๖ ภายในปี ๒๕๗๐) ๒. ร้อยละที่เพิ่มขึ้นของผลงานวิจัยและนวัตกรรมด้านศาสตร์การกีฬาที่นำไปใช้ประโยชน์ในเชิงสังคม เชิงนโยบาย หรือ เชิงพาณิชย์ (ร้อยละ ๖ ภายในปี ๒๕๗๐) ๓. จำนวนนวัตกรรมด้านศาสตร์การกีฬาที่ได้รับการจดทะเบียนทรัพย์สินทางปัญญา (๔ ชิ้นงาน ภายในปี ๒๕๗๐)								
กลยุทธ์/แนวทางการพัฒนา								
๑. ส่งเสริมและสนับสนุนการทำวิจัยด้านศาสตร์การกีฬา ๒. พัฒนาศักยภาพบุคลากรให้มีความรู้ด้านการวิจัยและนวัตกรรม จริยธรรมการวิจัย การจัดการความรู้งานวิจัยและนวัตกรรมด้านศาสตร์การกีฬา การเผยแพร่ผลงานวิจัยและนวัตกรรม และการยื่นจดทะเบียนทรัพย์สินทางปัญญา ๓. ส่งเสริม ประสานงานกับหน่วยงานภายนอก และให้บริการแก่บุคลากรในมหาวิทยาลัยเพื่อขอรับทุนสนับสนุนงานวิจัยจากแหล่งทุนภายนอก ๔. ส่งเสริมและสนับสนุนการเผยแพร่ผลงานวิจัยและนวัตกรรมในระดับชาติ/นานาชาติ การนำงานวิจัยและนวัตกรรมไปใช้ประโยชน์ในเชิงสังคม เชิงนโยบาย หรือเชิงพาณิชย์ และการจดทะเบียนทรัพย์สินทางปัญญา								
ตัวชี้วัด	หน่วยนับ	ค่าเป้าหมาย					หน่วยงานรับผิดชอบ	
		๒๕๖๖	๒๕๖๗	๒๕๖๘	๒๕๖๙	๒๕๗๐	วิทยาเขต	ส่วนกลาง
๑. ร้อยละที่เพิ่มขึ้นของเงินงบประมาณสนับสนุนงานวิจัยและนวัตกรรม	ร้อยละ	-	๓	๔	๕	๖	๑. ฝ่ายวิจัยและประกันคุณภาพการศึกษา (งานวิจัยและนวัตกรรม) ๒. ฝ่ายจัดการศึกษา คณะ (งานวิจัยและนวัตกรรม)	๑. กองวิจัยและประกันคุณภาพการศึกษา (กลุ่มวิจัยและนวัตกรรม) ๒. คณะ ๓ คณะ (กลุ่มวิจัยและประกันคุณภาพการศึกษา)

ตัวชี้วัด	หน่วยนับ	ค่าเป้าหมาย					หน่วยงานรับผิดชอบ	
		๒๕๖๖	๒๕๖๗	๒๕๖๘	๒๕๖๙	๒๕๗๐	วิทยาเขต	ส่วนกลาง
๒. ร้อยละของผลงานวิจัยและนวัตกรรมด้านศาสตร์การกีฬา	ร้อยละ	-	๕๘	๖๖	๗๔	๘๒	๑. ฝ่ายวิจัยและประกันคุณภาพการศึกษา (งานวิจัยและนวัตกรรม) ๒. ฝ่ายจัดการศึกษาคณะ (งานวิจัยและนวัตกรรม)	๑. กองวิจัยและประกันคุณภาพการศึกษา (กลุ่มวิจัยและนวัตกรรม) ๒. คณะ ๓ คณะ (กลุ่มวิจัยและประกันคุณภาพการศึกษา)
๓. ร้อยละที่เพิ่มขึ้นของผลงานวิจัยและนวัตกรรมด้านศาสตร์การกีฬาที่เผยแพร่ในระดับชาติและนานาชาติ	ร้อยละ	-	๓	๔	๕	๖	๑. ฝ่ายวิจัยและประกันคุณภาพการศึกษา (งานวิจัยและนวัตกรรม) ๒. ฝ่ายจัดการศึกษาคณะ (งานวิจัยและนวัตกรรม)	๑. กองวิจัยและประกันคุณภาพการศึกษา (กลุ่มวิจัยและนวัตกรรม) ๒. คณะ ๓ คณะ (กลุ่มวิจัยและประกันคุณภาพการศึกษา)
๔. ร้อยละที่เพิ่มขึ้นของผลงานวิจัยและนวัตกรรมด้านศาสตร์การกีฬาที่นำไปใช้ประโยชน์ในเชิงสังคม เชิงนโยบาย หรือเชิงพาณิชย์	ร้อยละ	-	๓	๔	๕	๖	๑. ฝ่ายวิจัยและประกันคุณภาพการศึกษา (งานวิจัยและนวัตกรรม) ๒. ฝ่ายจัดการศึกษาคณะ (งานวิจัยและนวัตกรรม)	๑. กองวิจัยและประกันคุณภาพการศึกษา (กลุ่มวิจัยและนวัตกรรม) ๒. คณะ ๓ คณะ (กลุ่มวิจัยและประกันคุณภาพการศึกษา)

ตัวชี้วัด	หน่วยนับ	ค่าเป้าหมาย					หน่วยงานรับผิดชอบ	
		๒๕๖๖	๒๕๖๗	๒๕๖๘	๒๕๖๙	๒๕๗๐	วิทยาเขต	ส่วนกลาง
๕. ร้อยละที่เพิ่มขึ้นของเงินงบประมาณสนับสนุนเพื่อการเผยแพร่งานวิจัยและนวัตกรรมในระดับชาติและนานาชาติ	ร้อยละ	-	๓	๔	๕	๖	๑. ฝ่ายวิจัยและประกันคุณภาพการศึกษา (งานวิจัยและนวัตกรรม) ๒. ฝ่ายจัดการศึกษาคณะ (งานวิจัยและนวัตกรรม)	๑. กองวิจัยและประกันคุณภาพการศึกษา (กลุ่มวิจัยและนวัตกรรม) ๒. คณะ ๓ คณะ (กลุ่มวิจัยและประกันคุณภาพการศึกษา)
๖. ร้อยละที่เพิ่มขึ้นของเงินงบประมาณสนับสนุนการเผยแพร่ นวัตกรรม การใช้ประโยชน์งานวิจัยและนวัตกรรมในเชิงสังคมเชิงนโยบาย หรือเชิงพาณิชย์ และการจดทะเบียนทรัพย์สินทางปัญญา	ร้อยละ	-	๓	๔	๕	๖	๑. ฝ่ายวิจัยและประกันคุณภาพการศึกษา (งานวิจัยและนวัตกรรม) ๒. ฝ่ายจัดการศึกษาคณะ (งานวิจัยและนวัตกรรม)	๑. กองวิจัยและประกันคุณภาพการศึกษา (กลุ่มวิจัยและนวัตกรรม) ๒. คณะ ๓ คณะ (กลุ่มวิจัยและประกันคุณภาพการศึกษา)
๗. จำนวนนวัตกรรมด้านศาสตร์การกีฬาที่ได้รับการจดทะเบียนทรัพย์สินทางปัญญา	ชิ้นงาน	-	๑	๑	๑	๑	๑. ฝ่ายวิจัยและประกันคุณภาพการศึกษา (งานวิจัยและนวัตกรรม) ๒. ฝ่ายจัดการศึกษาคณะ (งานวิจัยและนวัตกรรม)	๑. กองวิจัยและประกันคุณภาพการศึกษา (กลุ่มวิจัยและนวัตกรรม) ๒. คณะ ๓ คณะ (กลุ่มวิจัยและประกันคุณภาพการศึกษา)

ประเด็นการพัฒนาที่ ๓ การบริการวิชาการแก่สังคม									
เป้าประสงค์: เด็ก เยาวชน และประชาชนออกกำลังกาย เล่นกีฬา และนันทนาการเพิ่มขึ้น นำไปสู่การมีสุขภาพที่ดี									
ตัวชี้วัดเป้าประสงค์									
๑. จำนวนชุมชนที่ได้รับการบริการวิชาการ (๑๐๒ ชุมชน)									
๒. ร้อยละของเด็ก เยาวชน และประชาชนในชุมชนเป้าหมายออกกำลังกาย เล่นกีฬา และนันทนาการ มีสุขภาพที่ดี (ไม่น้อยกว่าร้อยละ ๘๐)									
กลยุทธ์/แนวทางการพัฒนา									
๑. สร้างเครือข่ายความร่วมมือกับชุมชนในการให้บริการทางวิชาการด้านพลศึกษาและกีฬา สำหรับเด็ก เยาวชน และประชาชนเพื่อส่งเสริมการมีสุขภาพที่ดี									
๒. ส่งเสริมและสนับสนุนให้เด็ก เยาวชน และประชาชนได้ออกกำลังกาย เล่นกีฬา และนันทนาการ ตามความเชี่ยวชาญของคณะ									
๓. ส่งเสริมและสนับสนุนการให้บริการด้านอาคารสถานที่และอุปกรณ์ทางการกีฬาเพื่อเพิ่มโอกาสและพื้นที่ในการออกกำลังกาย เล่นกีฬา และนันทนาการอย่างทั่วถึง									
ตัวชี้วัด	หน่วย นับ	ค่าเป้าหมาย					หน่วยงานรับผิดชอบ		
		๒๕๖๖	๒๕๖๗	๒๕๖๘	๒๕๖๙	๒๕๗๐	โรงเรียน	วิทยาเขต	ส่วนกลาง
๑. จำนวนชุมชนที่ได้รับการบริการทางวิชาการ	ชุมชน	๑๐๒	๑๐๒	๑๐๒	๑๐๒	๑๐๒	-	๑. ฝ่ายจัดการศึกษา คณะ (งานกิจการ นักศึกษาและ กิจการพิเศษ)	กองกิจการนักเรียน นักศึกษาและกิจการ พิเศษ (กลุ่มบริการวิชาการ)
								๒. ฝ่ายกิจการ นักศึกษาและ กิจการพิเศษ (งาน บริการวิชาการ)	

ตัวชี้วัด	หน่วย นับ	ค่าเป้าหมาย					หน่วยงานรับผิดชอบ		
		๒๕๖๖	๒๕๖๗	๒๕๖๘	๒๕๖๙	๒๕๗๐	โรงเรียน	วิทยาเขต	ส่วนกลาง
๒. ร้อยละของเด็ก เยาวชน และ ประชาชนใน ชุมชนเป้าหมาย ออกกำลังกาย เล่นกีฬา และ นันทนาการ มีสุขภาวะที่ดี	ร้อยละ	๙๕	๘๐	๘๕	๙๐	๙๕	-	๑. ฝ่ายจัดการศึกษา คณะ (งานกิจการ นักศึกษาและ กิจการพิเศษ)	กองกิจการนักเรียน นักศึกษาและกิจการ พิเศษ (กลุ่มบริการวิชาการ)
๓. จำนวน ผู้รับบริการทาง วิชาการ	คน	๕๕๐,๘๐๐	๕๕๐,๘๐๐	๕๕๐,๘๐๐	๕๕๐,๘๐๐	๕๕๐,๘๐๐	-	๑. ฝ่ายจัดการศึกษา คณะ (งานกิจการ นักศึกษาและ กิจการพิเศษ)	กองกิจการนักเรียน นักศึกษาและกิจการ พิเศษ (กลุ่มบริการวิชาการ)
								๒. ฝ่ายกิจการ นักศึกษาและ กิจการพิเศษ (งานบริการ วิชาการ)	

ตัวชี้วัด	หน่วย นับ	ค่าเป้าหมาย					หน่วยงานรับผิดชอบ		
		๒๕๖๖	๒๕๖๗	๒๕๖๘	๒๕๖๙	๒๕๗๐	โรงเรียน	วิทยาเขต	ส่วนกลาง
๔. จำนวนผู้รับบริการด้านอาคารสถานที่และอุปกรณ์ทางการกีฬา	คน	๓,๐๗๘,๐๐๐	๓,๐๗๘,๐๐๐	๓,๐๗๘,๐๐๐	๓,๐๗๘,๐๐๐	๓,๐๗๘,๐๐๐	๑. ฝ่ายพัฒนากีฬา (งานศูนย์วิทยาศาสตร์การกีฬา งานบริหารจัดการสนามกีฬา และครุภัณฑ์ทางการกีฬา) ๒. ฝ่ายบริหาร (งานอาคารสถานที่)	๑. ฝ่ายกิจการนักศึกษาและกิจการพิเศษ (งานบริการวิชาการ) ๒. ฝ่ายบริหาร (งานอาคารสถานที่)	กองกิจการนักเรียน นักศึกษาและกิจการพิเศษ (กลุ่มบริการวิชาการ)
๕. คะแนนผลการประเมินความพึงพอใจของผู้รับบริการทางวิชาการ	คะแนน	-	๔.๕๑	๔.๕๕	๔.๖๐	๔.๖๕	๑. ฝ่ายพัฒนากีฬา (งานศูนย์วิทยาศาสตร์การกีฬา งานบริหารจัดการสนามกีฬา และครุภัณฑ์ทางการกีฬา) ๒. ฝ่ายบริหาร (งานอาคารสถานที่)	๑. ฝ่ายกิจการนักศึกษาและกิจการพิเศษ (งานบริการวิชาการ) ๒. ฝ่ายบริหาร (งานอาคารสถานที่)	กองกิจการนักเรียน นักศึกษาและกิจการพิเศษ (กลุ่มบริการวิชาการ)

ประเด็นการพัฒนาที่ ๔ การทะนุบำรุงศิลปะและวัฒนธรรม									
เป้าประสงค์: เด็ก เยาวชน และประชาชนได้เรียนรู้ในกิจกรรมทะนุบำรุงศิลปะและวัฒนธรรม การละเล่นพื้นบ้านและกีฬาไทยบนพื้นฐานทางวัฒนธรรมของท้องถิ่น และมีความภาคภูมิใจในความเป็นไทย									
ตัวชี้วัดเป้าประสงค์									
๑. ผลการประเมินความภาคภูมิใจในความเป็นไทยของเด็ก เยาวชน และประชาชนที่เข้าร่วมกิจกรรมทะนุบำรุงศิลปะและวัฒนธรรม (ไม่น้อยกว่า ๔.๕๑ คะแนน) ๒. ผลการประเมินความภาคภูมิใจในความเป็นไทยของเด็ก เยาวชน และประชาชนที่เข้าร่วมกิจกรรมการละเล่นพื้นบ้านและกีฬาไทย (ไม่น้อยกว่า ๔.๕๑ คะแนน) ๓. จำนวนกิจกรรมด้านการละเล่นพื้นบ้านและกีฬาไทยที่ส่งเสริม Soft Power ของไทย (๔ กิจกรรม)									
กลยุทธ์/แนวทางการพัฒนา									
๑. ส่งเสริมและสนับสนุนให้เด็ก เยาวชน และประชาชนได้เข้าร่วมกิจกรรมทะนุบำรุงศิลปะและวัฒนธรรมเพื่อให้เกิดความภาคภูมิใจในความเป็นไทย ๒. ส่งเสริมและสนับสนุนให้เด็ก เยาวชน และประชาชนได้เรียนรู้กิจกรรมการละเล่นพื้นบ้านและกีฬาไทย บนพื้นฐานทางวัฒนธรรมของท้องถิ่นเพื่อให้เกิดความภาคภูมิใจในความเป็นไทย ๓. ส่งเสริมและสนับสนุนกิจกรรมการละเล่นพื้นบ้านและกีฬาไทยเพื่อสร้างคุณค่าหรือมูลค่า Soft Power ของไทย									
ตัวชี้วัด	หน่วยนับ	ค่าเป้าหมาย					หน่วยงานรับผิดชอบ		
		๒๕๖๖	๒๕๖๗	๒๕๖๘	๒๕๖๙	๒๕๗๐	โรงเรียน	วิทยาเขต	ส่วนกลาง
๑. จำนวนกิจกรรม ทะนุบำรุงศิลปะ และวัฒนธรรม	กิจกรรม	๑๕๐	๑๕๐	๑๕๐	๑๕๐	๑๕๐	ฝ่ายกิจการนักเรียน (งานส่งเสริมทะนุบำรุง ศิลปะและวัฒนธรรม)	๑. ฝ่ายจัดการศึกษา คณะ (งานกิจการ นักศึกษาและกิจการ พิเศษ) ๒. ฝ่ายกิจการนักศึกษา และกิจการพิเศษ (งานอนุรักษ์และ ทะนุบำรุง ศิลปวัฒนธรรมและ การละเล่นพื้นบ้าน และกีฬาไทย)	กองกิจการนักเรียน นักศึกษาและกิจการ พิเศษ (กลุ่มศิลปวัฒนธรรม และกิจการพิเศษ)

ตัวชี้วัด	หน่วย นับ	ค่าเป้าหมาย					หน่วยงานรับผิดชอบ		
		๒๕๖๖	๒๕๖๗	๒๕๖๘	๒๕๖๙	๒๕๗๐	โรงเรียน	วิทยาเขต	ส่วนกลาง
๒. คะแนนผลการประเมินความภาคภูมิใจในความเป็นไทยของเด็ก เยาวชน และประชาชนที่เข้าร่วมกิจกรรมทะนุบำรุงศิลปะและวัฒนธรรม	คะแนน	-	๔.๕๑	๔.๕๕	๔.๖๐	๔.๖๕	ฝ่ายกิจการนักเรียน (งานส่งเสริมทะนุบำรุงศิลปะและวัฒนธรรม)	๑. ฝ่ายจัดการศึกษา คณะ (งานกิจการ นักศึกษาและกิจการ พิเศษ) ๒. ฝ่ายกิจการนักศึกษา และกิจการพิเศษ (งานอนุรักษ์และ ทะนุบำรุง ศิลปวัฒนธรรมและ การเล่นพื้นบ้าน และกีฬาไทย)	กองกิจการนักเรียน นักศึกษาและกิจการ พิเศษ (กลุ่มศิลปวัฒนธรรม และกิจการพิเศษ)
๓. จำนวนกิจกรรมการเล่นพื้นบ้านและกีฬาไทยที่ได้รับการฟื้นฟู	กิจกรรม	๕๑	๕๑	๕๑	๕๑	๕๑	-	๑. ฝ่ายจัดการศึกษา คณะ (งานกิจการ นักศึกษาและกิจการ พิเศษ) ๒. ฝ่ายกิจการนักศึกษา และกิจการพิเศษ (งานอนุรักษ์และ ทะนุบำรุง ศิลปวัฒนธรรมและ การเล่นพื้นบ้าน และกีฬาไทย)	กองกิจการนักเรียน นักศึกษาและกิจการ พิเศษ (กลุ่มศิลปวัฒนธรรม และกิจการพิเศษ)

ตัวชี้วัด	หน่วย นับ	ค่าเป้าหมาย					หน่วยงานรับผิดชอบ		
		๒๕๖๖	๒๕๖๗	๒๕๖๘	๒๕๖๙	๒๕๗๐	โรงเรียน	วิทยาเขต	ส่วนกลาง
๔. จำนวนกิจกรรม การเล่นพินบ้าน และกีฬาไทย ที่ได้รับการอนุรักษ์	กิจกรรม	๕๑	๕๑	๕๑	๕๑	๕๑	-	๑. ฝ่ายจัดการศึกษา คณะ (งานกิจการ นักศึกษาและกิจการ พิเศษ) ๒. ฝ่ายกิจการนักศึกษา และกิจการพิเศษ (งานอนุรักษ์และ ทะนุบำรุง ศิลปวัฒนธรรมและ การเล่นพินบ้าน และกีฬาไทย)	กองกิจการนักเรียน นักศึกษาและกิจการ พิเศษ (กลุ่มศิลปวัฒนธรรม และกิจการพิเศษ)
๕. จำนวนเด็ก เยาวชน และ ประชาชนที่เข้าร่วม กิจกรรม การเล่นพินบ้าน และกีฬาไทย	คน	๘,๑๖๐	๘,๑๖๐	๘,๑๖๐	๘,๑๖๐	๘,๑๖๐	-	๑. ฝ่ายจัดการศึกษา คณะ (งานกิจการ นักศึกษาและกิจการ พิเศษ) ๒. ฝ่ายกิจการนักศึกษา และกิจการพิเศษ (งานอนุรักษ์และ ทะนุบำรุง ศิลปวัฒนธรรมและ การเล่นพินบ้าน และกีฬาไทย)	กองกิจการนักเรียน นักศึกษาและกิจการ พิเศษ (กลุ่มศิลปวัฒนธรรม และกิจการพิเศษ)

ตัวชี้วัด	หน่วย นับ	ค่าเป้าหมาย					หน่วยงานรับผิดชอบ		
		๒๕๖๖	๒๕๖๗	๒๕๖๘	๒๕๖๙	๒๕๗๐	โรงเรียน	วิทยาเขต	ส่วนกลาง
๖. คะแนนผลการประเมินความภาคภูมิใจในความเป็นไทยของเด็กเยาวชน และประชาชนที่เข้าร่วมกิจกรรมการเล่นที่บ้านและกีฬาไทย	คะแนน	-	๔.๕๑	๔.๕๕	๔.๖๐	๔.๖๕	-	๑. ฝ่ายจัดการศึกษา คณะ (งานกิจการนักศึกษาและกิจการพิเศษ) ๒. ฝ่ายกิจการนักศึกษาและกิจการพิเศษ (งานอนุรักษ์และทะนุบำรุงศิลปวัฒนธรรมและการเล่นที่บ้านและกีฬาไทย)	กองกิจการนักเรียน นักศึกษาและกิจการพิเศษ (กลุ่มศิลปวัฒนธรรมและกิจการพิเศษ)
๗. จำนวนกิจกรรมด้านการเล่นที่บ้านและกีฬาไทยที่ส่งเสริม Soft Power ของไทย	กิจกรรม	-	-	๔	๔	๔		๑. ฝ่ายจัดการศึกษา คณะ (งานกิจการนักศึกษาและกิจการพิเศษ) ๒. ฝ่ายกิจการนักศึกษาและกิจการพิเศษ (งานอนุรักษ์และทะนุบำรุงศิลปวัฒนธรรมและการเล่นที่บ้านและกีฬาไทย)	กองกิจการนักเรียน นักศึกษาและกิจการพิเศษ (กลุ่มศิลปวัฒนธรรมและกิจการพิเศษ)

ประเด็นการพัฒนาที่ ๕ การพัฒนาด้านการกีฬา									
เป้าประสงค์ที่ ๑ นักเรียนและนักศึกษามีการพัฒนาศักยภาพด้านกีฬาสู่ความเป็นเลิศ									
ตัวชี้วัดเป้าประสงค์									
๑. ร้อยละของนักเรียนที่เข้าร่วมการแข่งขันกีฬาระดับนานาชาติ (ไม่น้อยกว่า ร้อยละ ๒๐ ภายในปี ๒๕๗๐)									
๒. ร้อยละของนักเรียนที่ได้รับรางวัลจากการแข่งขันกีฬาระดับนานาชาติ (ไม่น้อยกว่า ร้อยละ ๔๐ ภายในปี ๒๕๗๐)									
๓. ร้อยละของนักศึกษาที่ได้เข้าร่วมการแข่งขันกีฬาระดับนานาชาติ (ไม่น้อยกว่า ร้อยละ ๒๐ ภายในปี ๒๕๗๐)									
๔. ร้อยละของนักศึกษาที่ได้รับรางวัลจากการแข่งขันกีฬาระดับนานาชาติ (ไม่น้อยกว่า ร้อยละ ๔๐ ภายในปี ๒๕๗๐)									
กลยุทธ์/แนวทางการพัฒนา									
๑. ส่งเสริมและสนับสนุนการพัฒนานักเรียนและนักศึกษาที่มีความสามารถพิเศษทางกีฬาให้มีศักยภาพด้านกีฬาสู่ความเป็นเลิศ									
๒. ส่งเสริมและสนับสนุนนักเรียนและนักศึกษาที่มีความสามารถพิเศษทางกีฬาให้ได้รับการคัดเลือกเป็นตัวแทนทีมชาติไทยในการเข้าร่วมและ/หรือได้รับรางวัลจากการแข่งขันกีฬาในระดับนานาชาติ									
ตัวชี้วัด	หน่วยนับ	ค่าเป้าหมาย					หน่วยงานรับผิดชอบ		
		๒๕๖๖	๒๕๖๗	๒๕๖๘	๒๕๖๙	๒๕๗๐	โรงเรียน	วิทยาเขต	ส่วนกลาง
๑. ร้อยละของนักเรียนที่เข้าร่วมการแข่งขันกีฬาระดับชาติ	ร้อยละ	๕๐	๕๐	๕๐	๕๐	๕๐	ฝ่ายพัฒนากีฬา (งานส่งเสริมและพัฒนานักกีฬา)	-	สำนักกีฬา (กลุ่มส่งเสริมและพัฒนานักกีฬา)
๒. ร้อยละของนักศึกษาที่เข้าร่วมการแข่งขันกีฬาระดับชาติ	ร้อยละ	๕๐	๕๐	๕๐	๕๐	๕๐	-	ฝ่ายพัฒนากีฬา (งานส่งเสริมและพัฒนานักกีฬา)	สำนักกีฬา (กลุ่มส่งเสริมและพัฒนานักกีฬา)
๓. ร้อยละของนักเรียนที่ได้รับรางวัลจากการแข่งขันกีฬาระดับชาติ	ร้อยละ	๖๐	๖๐	๖๐	๖๐	๖๐	ฝ่ายพัฒนากีฬา (งานส่งเสริมและพัฒนานักกีฬา)	-	สำนักกีฬา (กลุ่มส่งเสริมและพัฒนานักกีฬา)

ตัวชี้วัด	หน่วยนับ	ค่าเป้าหมาย					หน่วยงานรับผิดชอบ		
		๒๕๖๖	๒๕๖๗	๒๕๖๘	๒๕๖๙	๒๕๗๐	โรงเรียน	วิทยาเขต	ส่วนกลาง
๔. ร้อยละของนักศึกษาที่ได้รับรางวัลจากการแข่งขันกีฬาระดับชาติ	ร้อยละ	๖๐	๖๐	๖๐	๖๐	๖๐	-	ฝ่ายพัฒนากีฬา (งานส่งเสริมและพัฒนา นักกีฬา)	สำนักกีฬา (กลุ่มส่งเสริมและพัฒนา นักกีฬา)
๕. ร้อยละของนักเรียนที่เข้าร่วมการแข่งขันกีฬาระดับนานาชาติ	ร้อยละ	๒๐	๒๐	๒๐	๒๐	๒๐	ฝ่ายพัฒนากีฬา (งานส่งเสริมและพัฒนา นักกีฬา)	-	สำนักกีฬา (กลุ่มส่งเสริมและพัฒนา นักกีฬา)
๖. ร้อยละของนักศึกษาที่เข้าร่วมการแข่งขันกีฬาระดับนานาชาติ	ร้อยละ	๒๐	๒๐	๒๐	๒๐	๒๐	-	ฝ่ายพัฒนากีฬา (งานส่งเสริมและพัฒนา นักกีฬา)	สำนักกีฬา (กลุ่มส่งเสริมและพัฒนา นักกีฬา)
๗. ร้อยละของนักเรียนที่ได้รับรางวัลจากการแข่งขันกีฬาระดับนานาชาติ	ร้อยละ	๔๐	๔๐	๔๐	๔๐	๔๐	ฝ่ายพัฒนากีฬา (งานส่งเสริมและพัฒนา นักกีฬา)	-	สำนักกีฬา (กลุ่มส่งเสริมและพัฒนา นักกีฬา)
๘. ร้อยละของนักศึกษาที่ได้รับรางวัลจากการแข่งขันกีฬาระดับนานาชาติ	ร้อยละ	๔๐	๔๐	๔๐	๔๐	๔๐	-	ฝ่ายพัฒนากีฬา (งานส่งเสริมและพัฒนา นักกีฬา)	สำนักกีฬา (กลุ่มส่งเสริมและพัฒนา นักกีฬา)

เป้าประสงค์ที่ ๒ บุคลากรด้านการกีฬาได้รับการพัฒนาศักยภาพเพิ่มขึ้น									
ตัวชี้วัดเป้าประสงค์									
๑. ร้อยละของผู้ฝึกสอนกีฬา ผู้ตัดสินกีฬา และนักวิทยาศาสตร์การกีฬาที่ได้รับการรับรองมาตรฐานเพิ่มขึ้น (ร้อยละ ๕ ต่อปี) ๒. ร้อยละของครูผู้สอนพลศึกษาที่ผ่านการอบรมตามมาตรฐานหลักสูตร (ร้อยละ ๘๐)									
กลยุทธ์/แนวทางการพัฒนา									
๑. สร้างเครือข่ายความร่วมมือกับสมาคมกีฬา องค์กรทางการกีฬา หรือองค์กรวิชาชีพในประเทศหรือต่างประเทศ ๒. พัฒนาหลักสูตรร่วมกับสมาคมกีฬา องค์กรทางการกีฬา หรือองค์กรวิชาชีพในประเทศหรือต่างประเทศ ๓. ส่งเสริมและสนับสนุนให้ผู้ฝึกสอนกีฬา ผู้ตัดสินกีฬา และนักวิทยาศาสตร์การกีฬาได้รับการรับรองมาตรฐานเพิ่มขึ้น ๔. บูรณาการการทำงานร่วมกับหน่วยงานอื่นที่เกี่ยวข้องในการพัฒนาหลักสูตรครูผู้สอนพลศึกษา ๕. ส่งเสริมและสนับสนุนให้ครูผู้สอนพลศึกษาได้รับการพัฒนาศักยภาพ									
ตัวชี้วัด	หน่วยนับ	ค่าเป้าหมาย					หน่วยงานรับผิดชอบ		
		๒๕๖๖	๒๕๖๗	๒๕๖๘	๒๕๖๙	๒๕๗๐	โรงเรียน	วิทยาเขต	ส่วนกลาง
๑. จำนวนความร่วมมือกับสมาคมกีฬา องค์กรทางการกีฬา หรือ องค์กรวิชาชีพในประเทศหรือต่างประเทศ	หน่วยงาน	๓	๓	๓	๓	๓	-	-	สถาบันพัฒนาบุคลากรทางการกีฬา (กลุ่มฝึกอบรมและพัฒนาคูคลากร)

ตัวชี้วัด	หน่วยนับ	ค่าเป้าหมาย					หน่วยงานรับผิดชอบ		
		๒๕๖๖	๒๕๖๗	๒๕๖๘	๒๕๖๙	๒๕๗๐	โรงเรียน	วิทยาเขต	ส่วนกลาง
๒. จำนวนหลักสูตรที่พัฒนาร่วมกับสมาคมกีฬาองค์กรทางการกีฬา หรือองค์กรวิชาชีพในประเทศหรือต่างประเทศ	หลักสูตร	๓	๒	๓	๓	๓	-	-	สถาบันพัฒนาบุคลากรทางการกีฬา (กลุ่มวิชาการและมาตรฐานวิชาชีพ)
๓. ร้อยละของผู้ฝึกสอนกีฬา ผู้ตัดสินกีฬา และนักวิทยาศาสตร์การกีฬาที่ได้รับการรับรองมาตรฐานเพิ่มขึ้น	ร้อยละ	๕	๕	๕	๕	๕	-	-	สถาบันพัฒนาบุคลากรทางการกีฬา (กลุ่มฝึกอบรมและพัฒนาบุคลากร)
๔. จำนวนหลักสูตรพัฒนาครูผู้สอนพลศึกษา	หลักสูตร	-	๑	๑	๑	๑	-	-	คณะศึกษาศาสตร์ (กลุ่มมาตรฐานการศึกษา)
๕. ร้อยละของครูผู้สอนพลศึกษาที่ผ่านการอบรมตามมาตรฐานหลักสูตร	ร้อยละ	-	๘๐	๘๐	๘๐	๘๐	-	-	คณะศึกษาศาสตร์ (กลุ่มมาตรฐานการศึกษา)

ประเด็นการพัฒนาที่ ๖ การพัฒนาคุณภาพการบริหารจัดการ									
เป้าประสงค์: มหาวิทยาลัยการกีฬาแห่งชาติมีระบบการบริหารจัดการที่มีประสิทธิภาพ									
ตัวชี้วัดเป้าประสงค์									
๑. ร้อยละของผู้สำเร็จการศึกษาชั้นพื้นฐานที่เข้าศึกษาต่อในมหาวิทยาลัยการกีฬาแห่งชาติ (ไม่น้อยกว่า ร้อยละ ๖๐ ภายในปี พ.ศ. ๒๕๗๐)									
๒. คะแนนผลการประเมินคุณภาพการศึกษาภายใน ระดับมหาวิทยาลัย (ไม่น้อยกว่า ๓.๙๘ คะแนน ภายในปี พ.ศ. ๒๕๗๐)									
๓. คะแนนผลการประเมินคุณธรรมและความโปร่งใสในการดำเนินงานของมหาวิทยาลัยการกีฬาแห่งชาติ (ITA) (อยู่ในระดับ AA ภายในปี พ.ศ. ๒๕๗๐)									
๔. คะแนนผลการดำเนินการตามมาตรฐานทางจริยธรรม ประมวลจริยธรรม ข้อกำหนดจริยธรรมและกระบวนการรักษจริยธรรม (อยู่ในระดับสูง ภายในปี พ.ศ. ๒๕๗๐)									
กลยุทธ์/แนวทางการพัฒนา									
๑. ส่งเสริมและสนับสนุนให้ผู้สำเร็จการศึกษาชั้นพื้นฐานเข้าศึกษาต่อในสังกัดมหาวิทยาลัยการกีฬาแห่งชาติ									
๒. ส่งเสริมและสนับสนุนให้คณาจารย์มีคุณวุฒิปริญญาเอก									
๓. ส่งเสริมและสนับสนุนให้ข้าราชการครูและบุคลากรทางการศึกษาให้มีและเลื่อนวิทยฐานะหรือดำรงตำแหน่งทางวิชาการ									
๔. ส่งเสริมการนำระบบเทคโนโลยีสารสนเทศมาใช้ในการบริหารจัดการ									
๕. บริหารจัดการงบประมาณอย่างมีประสิทธิภาพ									
๖. พัฒนาการดำเนินงานตามผลการประเมินคุณภาพการศึกษา									
๗. ส่งเสริมและสนับสนุนการดำเนินงานตามหลักธรรมาภิบาลและมาตรฐานทางจริยธรรม									
๘. ส่งเสริมและสนับสนุนให้มีการดำเนินงานตามตัวชี้วัดการจัดอันดับมหาวิทยาลัยสีเขียวโลก (UI GreenMetric World University Rankings)									
ตัวชี้วัด	หน่วยนับ	ค่าเป้าหมาย					หน่วยงานรับผิดชอบ		
		๒๕๖๖	๒๕๖๗	๒๕๖๘	๒๕๖๙	๒๕๗๐	โรงเรียน	วิทยาเขต	ส่วนกลาง
๑. ร้อยละของผู้สำเร็จการศึกษาชั้นพื้นฐานที่เข้าศึกษาต่อในมหาวิทยาลัยการกีฬาแห่งชาติ	ร้อยละ	๖๐	๔๕	๕๐	๕๕	๖๐	ฝ่ายวิชาการ (งานแนะแนวและ บริการทาง การศึกษา)	คณะ ๓ คณะ	๑. กองส่งเสริม วิชาการโรงเรียน กีฬา ๒. สำนักกีฬา ๓. กองกิจการฯ

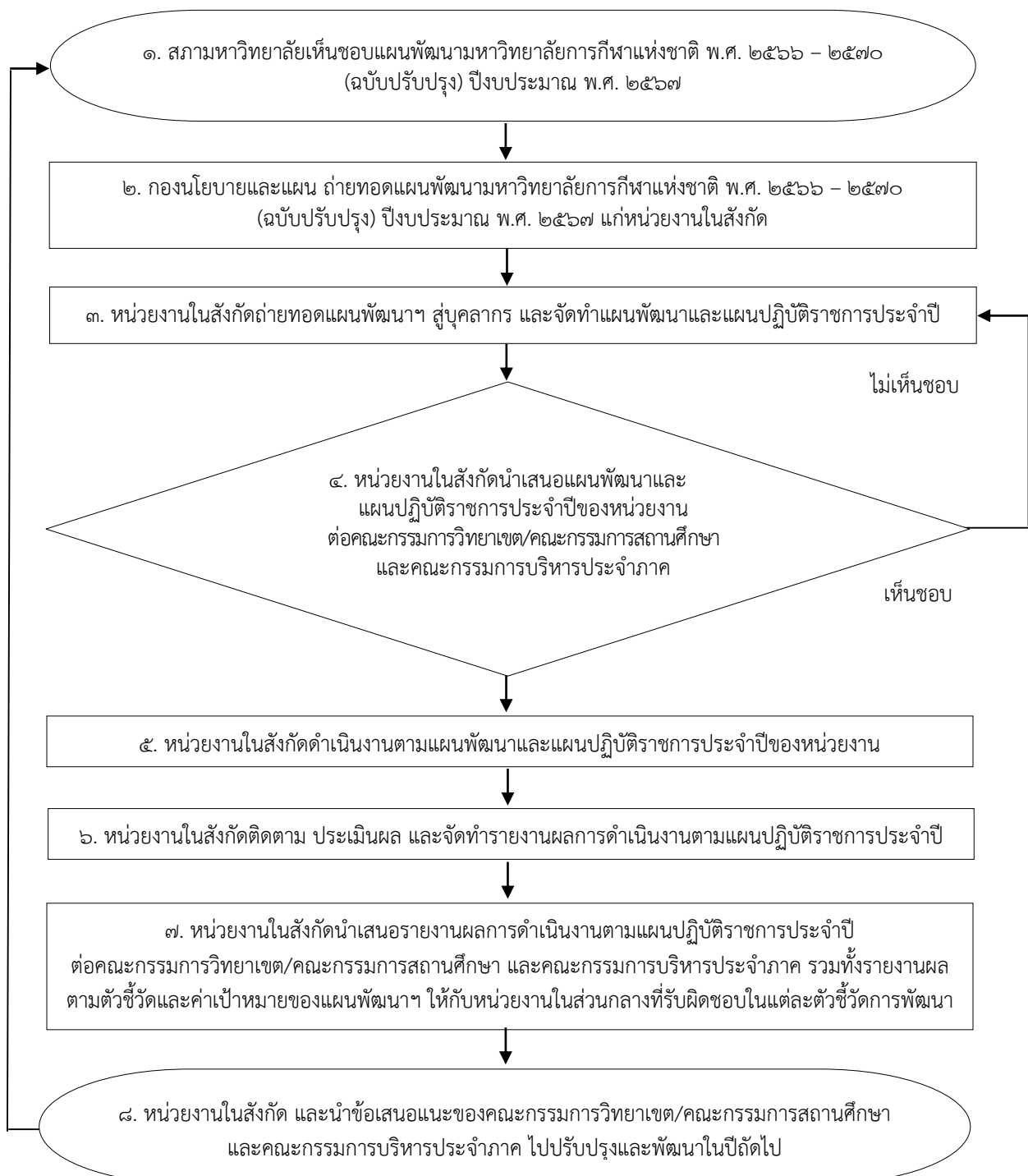
ตัวชี้วัด	หน่วยนับ	ค่าเป้าหมาย					หน่วยงานรับผิดชอบ		
		๒๕๖๖	๒๕๖๗	๒๕๖๘	๒๕๖๙	๒๕๗๐	โรงเรียน	วิทยาเขต	ส่วนกลาง
๒. ร้อยละของคณาจารย์ที่มีคุณวุฒิปริญญาเอก	ร้อยละ	๕	๕	๕	๕	๕	-	ฝ่ายบริหาร (งานบุคคล)	กองการเจ้าหน้าที่ (กลุ่มพัฒนาบุคลากร)
๓. ร้อยละของครูที่ได้รับการแต่งตั้งให้มีและเลื่อนวิทยฐานะสูงขึ้น	ร้อยละ	๑๐	๑๐	๑๐	๑๐	๑๐	ฝ่ายบริหาร (งานบุคคล)	-	กองการเจ้าหน้าที่ (กลุ่มพัฒนาบุคลากร)
๔. ร้อยละของคณาจารย์ที่ได้รับการแต่งตั้งให้ดำรงตำแหน่งทางวิชาการสูงขึ้น	ร้อยละ	๕	๕	๕	๕	๕	-	ฝ่ายบริหาร (งานบุคคล)	กองการเจ้าหน้าที่ (กลุ่มพัฒนาบุคลากร)
๕. จำนวนระบบเทคโนโลยีสารสนเทศเพื่อการบริหารจัดการ	ระบบ	๒	๒	๒	๒	๒	-	-	เจ้าภาพร่วมกับ กองนโยบายและแผน (กลุ่มเทคโนโลยีสารสนเทศและการสื่อสาร)
๖. ร้อยละของผลการเบิกจ่ายงบประมาณรายจ่ายประจำปี	ร้อยละ	๙๐	๙๓.๐๐	๙๓.๒๕	๙๓.๕๐	๙๓.๗๕	ฝ่ายบริหาร (งานแผนและงบประมาณ)	ฝ่ายแผนและพัฒนา (งานนโยบายและแผน)	กองนโยบายและแผน (กลุ่มติดตามประเมินผล)
๗. จำนวนโรงเรียนกีฬาที่มีผลการประเมินคุณภาพการศึกษาภายใน ระดับคุณภาพดีเลิศขึ้นไป	โรง	๑๑	๑๓	๑๓	๑๓	๑๓	ฝ่ายวิชาการ (งานหลักสูตรและการสอน)	-	กองส่งเสริมวิชาการ โรงเรียนกีฬา (กลุ่มมาตรฐานการศึกษา)

ตัวชี้วัด	หน่วยนับ	ค่าเป้าหมาย					หน่วยงานรับผิดชอบ		
		๒๕๖๖	๒๕๖๗	๒๕๖๘	๒๕๖๙	๒๕๗๐	โรงเรียน	วิทยาเขต	ส่วนกลาง
๘. ร้อยละของหลักสูตรที่มีผลการประเมินเพิ่มขึ้น	ร้อยละ	-	๕๗	๕๘	๕๙	๖๐	-	ฝ่ายจัดการศึกษา คณะ (งานสาขา)	คณะ ๓ คณะ (กลุ่มมาตรฐาน การศึกษา)
๙. ร้อยละของคณะในวิทยาเขตที่มีผลการประเมินเพิ่มขึ้น	ร้อยละ	-	๕๗	๕๘	๕๙	๖๐	-	ฝ่ายจัดการศึกษา คณะ (งานสาขา)	คณะ ๓ คณะ (กลุ่มมาตรฐาน การศึกษา)
๑๐. ร้อยละของวิทยาเขตที่มีผลการประเมินเพิ่มขึ้น	ร้อยละ	-	๔๒	๔๓	๔๔	๔๕	-	ฝ่ายจัดการศึกษา คณะ (งานสาขา)	๑. กองส่งเสริม วิชาการ (กลุ่มมาตรฐาน การศึกษา) ๒. คณะ ๓ คณะ (กลุ่มมาตรฐาน การศึกษา)
๑๑. คะแนนผลการประเมินคุณภาพการศึกษาภายในระดับมหาวิทยาลัย	คะแนน	๓.๘๐	๓.๙๕	๓.๙๖	๓.๙๗	๓.๙๘	ฝ่ายวิชาการ (งานประกัน คุณภาพการศึกษา)	ฝ่ายวิจัยและประกัน คุณภาพการศึกษา (งานวิจัยและ ประกันคุณภาพ การศึกษา)	กองวิจัยและประกัน คุณภาพการศึกษา (กลุ่มประกันคุณภาพ การศึกษา ระดับอุดมศึกษา)

ตัวชี้วัด	หน่วยนับ	ค่าเป้าหมาย					หน่วยงานรับผิดชอบ		
		๒๕๖๖	๒๕๖๗	๒๕๖๘	๒๕๖๙	๒๕๗๐	โรงเรียน	วิทยาเขต	ส่วนกลาง
๑๒. คะแนนผลการประเมินคุณธรรมและความโปร่งใสในการดำเนินงานของมหาวิทยาลัยการกีฬาแห่งชาติ (ITA)	คะแนน	-	๙๒	๙๓	๙๔	๙๕	-	-	กองตรวจสอบภายใน (กลุ่มควบคุม ติดตาม และประเมินผล)
๑๓. คะแนนผลการดำเนินการตามมาตรฐานทางจริยธรรม ประมวลจริยธรรม ข้อกำหนดจริยธรรมและกระบวนการรักษาจริยธรรม	คะแนน	-	๒.๕๑	๒.๗๑	๒.๙๑	๓.๑๑	ฝ่ายบริหาร (งานบุคคล)	ฝ่ายบริหาร (งานบุคคล)	กองการเจ้าหน้าที่ (กลุ่มบริหารงานบุคคล)
๑๔. ร้อยละของการดำเนินงานตามตัวชี้วัดการจัดอันดับมหาวิทยาลัยสีเขียวโลก (UI GreenMetric World University Rankings)	ร้อยละ	-	๕๐	๕๕	๖๐	๖๕	ฝ่ายบริหาร (งานวิเทศสัมพันธ์)	ฝ่ายแผนและพัฒนา (งานวิเทศสัมพันธ์)	กองนโยบายและแผน (กลุ่มวิเทศสัมพันธ์)

ส่วนที่ ๕ แนวทางการขับเคลื่อนแผนพัฒนามหาวิทยาลัยการกีฬาแห่งชาติ พ.ศ. ๒๕๖๖ – ๒๕๗๐ (ฉบับปรับปรุง) ปีงบประมาณ พ.ศ. ๒๕๖๗

๑. ระบบและกลไกการขับเคลื่อนแผนพัฒนามหาวิทยาลัยการกีฬาแห่งชาติสู่การปฏิบัติ



๒. การแปลงแผนพัฒนามหาวิทยาลัยการกีฬาแห่งชาติสู่การปฏิบัติ

มหาวิทยาลัยต้องสร้างความเข้าใจสาระสำคัญและหลักการของแผนพัฒนาในแต่ละประเด็นการพัฒนา และเผยแพร่แผนพัฒนาให้หน่วยงานในสังกัดทราบ เพื่อผนึกกำลังในการร่วมกันขับเคลื่อนแผนพัฒนามหาวิทยาลัยการกีฬาแห่งชาติสู่การปฏิบัติ ซึ่งการแปลงแผนพัฒนาสู่การปฏิบัตินั้น หมายถึง การที่บุคลากรหน่วยงานในสังกัดมหาวิทยาลัยการกีฬาแห่งชาติ ทั้งส่วนกลาง วิทยาเขต และโรงเรียนกีฬาได้นำแนวทางของแผนพัฒนาฯ ไปจัดทำเป็นแผนพัฒนาของหน่วยงานและแปลงเป็นแผนปฏิบัติราชการประจำปี โดยผู้บริหารจะถ่ายทอดนโยบายประเด็นการพัฒนา เป้าประสงค์ ตัวชี้วัดเป้าประสงค์ กลยุทธ์/แนวทางการพัฒนา ตัวชี้วัดและค่าเป้าหมายให้แก่บุคลากร เพื่อให้การดำเนินงานของทุกหน่วยงานในสังกัดมีความสอดคล้องและเป็นไปในทิศทางเดียวกัน สรุปลักษณะต่าง ๆ ได้ดังนี้

๑. แต่งตั้งคณะกรรมการขับเคลื่อนและติดตามผลการดำเนินงานตามแผนพัฒนามหาวิทยาลัยการกีฬาแห่งชาติ พ.ศ. ๒๕๖๖ – ๒๕๗๐ (ฉบับปรับปรุง) ปีงบประมาณ พ.ศ. ๒๕๖๗

๒. ผู้บริหารถ่ายทอดตัวชี้วัดและเป้าหมายไปสู่ระดับหน่วยงานปฏิบัติต่าง ๆ ทั้งส่วนกลาง วิทยาเขต และโรงเรียนกีฬา ไปจนถึงระดับบุคคลที่สามารถปฏิบัติงานได้จริงและมีความสอดคล้องเชื่อมโยง และเป็นไปในทิศทางเป้าหมายเดียวกัน โดยการเผยแพร่แผนพัฒนาฯ หรือประชุมชี้แจงเพื่อสร้างความรู้ความเข้าใจในสาระสำคัญของแผนพัฒนามหาวิทยาลัยการกีฬาแห่งชาติ พ.ศ. ๒๕๖๖ – ๒๕๗๐ (ฉบับปรับปรุง) ปีงบประมาณ พ.ศ. ๒๕๖๗

๓. หน่วยงานในสังกัดมหาวิทยาลัยการกีฬาแห่งชาติจัดทำแผนพัฒนาและแผนปฏิบัติราชการประจำปีของหน่วยงาน โดยพิจารณาบทบาทภารกิจที่รับผิดชอบและเชื่อมโยงแนวทางการดำเนินงานตามแผนพัฒนามหาวิทยาลัย ทั้งนี้ บุคลากรทุกภาคส่วนจำเป็นต้องเข้าใจในสาระสำคัญและส่วนที่เกี่ยวข้องอย่างชัดเจนและบูรณาการการทำงานร่วมกัน

๔. หน่วยงานในสังกัดนำเสนอแผนพัฒนาและแผนปฏิบัติราชการประจำปีของหน่วยงานเสนอต่อคณะกรรมการวิทยาเขตคณะกรรมการสถานศึกษา และคณะกรรมการบริหารประจำภาค เพื่อพิจารณาให้ความเห็นชอบ

๕. หน่วยงานในสังกัดดำเนินงานตามแผนพัฒนาและแผนปฏิบัติราชการประจำปีของหน่วยงาน โดยดำเนินงานโครงการ/กิจกรรมให้ครอบคลุมพันธกิจและตัวชี้วัดการพัฒนาในด้านต่าง ๆ

๖. หน่วยงานในสังกัดติดตาม ประเมินผล และจัดทำรายงานผลการดำเนินงานตามแผนปฏิบัติราชการประจำปี ตามตัวชี้วัดและค่าเป้าหมายในแต่ละประเด็นการพัฒนา

๗. หน่วยงานในสังกัดจัดทำรายงานผลการดำเนินงานตามแผนปฏิบัติราชการประจำปีของหน่วยงาน นำเสนอต่อคณะกรรมการวิทยาเขต/คณะกรรมการสถานศึกษา และคณะกรรมการบริหารประจำภาค รวมทั้งรายงานผลการดำเนินงานตามตัวชี้วัดและค่าเป้าหมายของแผนพัฒนาฯ ไปยังหน่วยงานส่วนกลางที่รับผิดชอบ

๘. หน่วยงานในสังกัดนำข้อเสนอแนะของ คณะกรรมการวิทยาเขต/คณะกรรมการสถานศึกษา และคณะกรรมการบริหารประจำภาค ไปปรับปรุงและพัฒนาการดำเนินงานในปีถัดไป

ภาคผนวก

ภาคผนวก ก แผนภาพวิสัยทัศน์มหาวิทยาลัยการกีฬาแห่งชาติ



ภาคผนวก ข นิยามศัพท์

ศาสตร์การกีฬา หมายถึง สาขาความรู้ที่เกี่ยวข้องกับกีฬา อาทิ พลศึกษา การสร้างเสริมสุขภาพ วิทยาศาสตร์การกีฬา การบริหารจัดการกีฬา ประกอบธุรกิจและอุตสาหกรรมกีฬา

อุตสาหกรรมการกีฬา หมายถึง กลุ่มของตลาดที่ครอบคลุมการผลิต ภาคการค้า และภาคบริการ โดยประกอบไปด้วยผลิตภัณฑ์และบริการด้านการกีฬา การออกกำลังกาย และนันทนาการ ซึ่งสามารถจะจัดให้อยู่ในรูปแบบของสินค้า บริการ บุคลากร สถานที่ และกิจกรรม รวมถึงกิจกรรมการท่องเที่ยวเชิงกีฬา (Sport Tourism)

ผลงานวิจัยและนวัตกรรม หมายถึง ผลงานวิจัยหรือนวัตกรรม ใดๆอย่างหนึ่งก็ได้

นวัตกรรม หมายถึง ผลิตภัณฑ์ สิ่งประดิษฐ์ วิธีการ การบริหารจัดการ หรือ ในงานอื่นใด ทั้งนี้ซึ่งเป็นสิ่งใหม่หรือพัฒนาให้ดีขึ้นกว่าเดิมและนำไปใช้ประโยชน์ได้

อาจารย์ประจำ หมายถึง บุคลากรในมหาวิทยาลัยที่มีหน้าที่หลักทางด้านการสอนและการวิจัย และปฏิบัติหน้าที่เต็มเวลาตามภาระงานที่รับผิดชอบในหลักสูตรที่เปิดสอน (มิใช่เต็มเวลาตามเวลาทำการ) (ประกาศกระทรวงศึกษาธิการ เรื่อง แนวทางการบริหารเกณฑ์มาตรฐานหลักสูตรระดับอุดมศึกษา พ.ศ.๒๕๔๘)

สำหรับอาจารย์ที่มหาวิทยาลัยจ้างเข้ามาเป็นอาจารย์ประจำด้วยเงินรายได้หรือเงินงบประมาณ หน่วยงานจะต้องมีสัญญาจ้าง ที่มีการระบุระยะเวลาการจ้างอย่างชัดเจนและไม่น้อยกว่า ๙ เดือน ในสัญญาจ้างจะต้องระบุหน้าที่ ภาระงานให้ชัดเจนไม่น้อยกว่าหน้าที่ของอาจารย์ประจำตามที่กำหนดตามประกาศกระทรวงศึกษาธิการ เรื่อง แนวทางการบริหารเกณฑ์มาตรฐานหลักสูตรระดับอุดมศึกษา พ.ศ. ๒๕๔๘

ตำแหน่งทางวิชาการ หมายถึง ตำแหน่งผู้ช่วยศาสตราจารย์ รองศาสตราจารย์ และศาสตราจารย์

การบริการวิชาการภายในมหาวิทยาลัย มุ่งเน้นการบริการวิชาการด้านอาคารสถานที่และอุปกรณ์ทางการกีฬา และทางการศึกษา เช่น อาคารกีฬาในร่ม สนามกีฬากลางแจ้ง ศูนย์วิทยาศาสตร์การกีฬา ซึ่งเกี่ยวข้อง กับการจัดกิจกรรมต่างๆ เช่น ออกกำลังกาย เล่นกีฬา การจัดการแข่งขันกีฬา และให้บริการอาคารสถานที่และอุปกรณ์ทางการกีฬาในการฝึกกีฬา เก็บตัวนักกีฬา อบรม สัมมนา เพื่อพัฒนาศักยภาพของบุคลากรทางการกีฬา รวมทั้งการให้บริการวิชาการโดยบุคลากรของมหาวิทยาลัยเพื่อให้ความรู้ คำแนะนำในการออกกำลังกาย เล่นกีฬา หรือคำแนะนำเกี่ยวกับวิชาการและวิชาชีพในสาขาต่าง ๆ เป็นต้น

การบริการวิชาการภายนอกมหาวิทยาลัย มุ่งเน้นการให้บริการวิชาการด้านความเชี่ยวชาญของคณะ โดยมอบหมายให้ทุกคณะดำเนินงานภายใต้ศาสตร์การกีฬา รวมทั้งกิจกรรมจิตอาสาและพัฒนาชุมชน ประกอบด้วย คณะศึกษาศาสตร์ ให้บริการด้านการฝึกสอนทักษะกีฬา การตัดสินกีฬา และการเป็นผู้นำการออกกำลังกาย คณะศิลปศาสตร์ ให้บริการด้านการส่งเสริมสุขภาพ การจัดการแข่งขันกีฬา การสื่อสารการกีฬา และการท่องเที่ยวและนันทนาการ และคณะวิทยาศาสตร์การกีฬาและสุขภาพ ให้บริการด้านวิทยาศาสตร์การกีฬา การเสริมสร้างและทดสอบสมรรถภาพทางกาย การให้คำแนะนำการออกกำลังกายและการดูแลสุขภาพ

ชุมชน หมายถึง กลุ่มคน องค์กร หน่วยงาน โรงเรียน หมู่บ้าน ตำบล ฯลฯ ที่มีสมาชิกทางสังคมอยู่รวมกันจำนวนหนึ่ง ในพื้นที่แห่งหนึ่ง

ชุมชนเป้าหมาย หมายถึง ชุมชนที่มหาวิทยาลัยการกีฬาแห่งชาติกำหนดเป็นชุมชนเป้าหมายที่มีแผนการดำเนินงานอย่างต่อเนื่องในการดำเนินโครงการบริการวิชาการเพื่อพัฒนาศักยภาพของชุมชนด้านความเชี่ยวชาญของคณะวิชาในแต่ละวิทยาเขต โดยการมีส่วนร่วมระหว่างคณะวิชาในแต่ละวิทยาเขตกับบุคลากรของชุมชน

ชุมชนเข้มแข็งและยั่งยืน หมายถึง ผลการดำเนินงานของชุมชนเป้าหมายที่มีผลการดำเนินการได้ด้วยตนเองจากประเด็นการให้บริการวิชาการแก่สังคมของมหาวิทยาลัย และมีผลการดำเนินงานภายหลังจากการพัฒนาชุมชนอย่างต่อเนื่อง โดยมีระยะเวลาตั้งแต่ ๔ ปีขึ้นไป

สุขภาพดี หมายถึง ตัวชี้วัดสภาวะความสมบูรณ์ทางด้านร่างกาย และจิตใจ ของบุคลากรภายในชุมชนที่เข้าร่วมโครงการบริการวิชาการตามความเชี่ยวชาญของคณะวิชาในแต่ละวิทยาเขต โดยมีเป้าหมายในการเสริมสร้างสุขภาพทางกายและจิตใจให้สมบูรณ์ทั้ง ๒ ด้าน

กิจกรรมทะนุบำรุงศิลปะและวัฒนธรรม หมายถึง กิจกรรมที่ธรรมรงค์ไว้ซึ่งวันสำคัญของชาติ ศาสนา พระมหากษัตริย์ รวมถึงประเพณีและวัฒนธรรม โดยจัดขึ้นเพื่อปลูกฝัง ส่งเสริมและพัฒนาสิ่งที่ดีงามให้แก่เด็ก เยาวชน และประชาชน ได้เล็งเห็นถึงคุณค่า ความสำคัญ และมีความภาคภูมิใจในความเป็นไทย เพื่อรักษาไว้ให้คงอยู่ต่อไป โดยแบ่งกิจกรรมออกเป็น ๒ ลักษณะ คือ

๑) กิจกรรมวันสำคัญของชาติ ศาสนา และพระมหากษัตริย์ เป็นกิจกรรมที่คนไทยได้ประพฤติปฏิบัติกิจกรรมรวมกัน เพื่อแสดงถึงความเป็นไทย มีขนบธรรมเนียมแบบแผนที่คงความเป็นเอกลักษณ์ เช่น วันชาติไทย วันเข้าพรรษา วันเฉลิมพระชนพรรษาพระบาทสมเด็จพระเจ้าอยู่หัวฯ เป็นต้น

๒) กิจกรรมประเพณีและวัฒนธรรม เป็นกิจกรรมที่จัดขึ้นตามวิถีการดำรงชีวิตที่ดีงาม และได้รับการสืบทอดจากอดีตสู่ปัจจุบันติดต่อกันมาอย่างยาวนาน และควรค่าต่อการอนุรักษ์คงไว้เพื่อป้องกันมิให้สูญหายไปจากสังคมไทย ทั้งนี้ สามารถแบ่งได้ ๒ ลักษณะ ได้แก่

๒.๑) ประเพณีและวัฒนธรรมระดับชาติ เป็นประเพณีและวัฒนธรรมที่ดำเนินการเหมือนกันพร้อมกันทั่วประเทศ มีลักษณะการดำเนินกิจกรรมที่เหมือนหรือคล้ายคลึงกัน รูปแบบเดียวกัน เช่น ประเพณีสงกรานต์ ประเพณีลอยกระทง ประเพณีแห่เทียนเข้าพรรษา ประเพณีเวียนเทียนในวันสำคัญทางศาสนา เป็นต้น

๒.๒) ประเพณีและวัฒนธรรมระดับภูมิภาค เป็นประเพณีและวัฒนธรรมที่ดำเนินการเฉพาะในพื้นที่ หรือท้องถิ่นนั้น ๆ ซึ่งเป็นประเพณีและวัฒนธรรมที่สืบทอดกันมาอย่างยาวนาน อย่างมีระเบียบแบบแผน เช่น

ภาคกลาง ประเพณีวิ่งควาย ประเพณีโยนบัว

ภาคเหนือ ประเพณีไหว้พระธาตุ ประเพณียี่เป็ง

ภาคตะวันออกเฉียงเหนือ ประเพณีงานบุญบั้งไฟ ประเพณีแห่ผีตาโชน

ภาคใต้ ประเพณีสารทเดือนสิบ ประเพณีชักพระ

กิจกรรมการเล่นพื้นบ้านและกีฬาไทย หมายถึง กิจกรรมที่เกี่ยวข้องกับการเล่นพื้นบ้าน หรือกีฬาไทย โดยดำเนินกิจกรรมครอบคลุมชุมชนเป้าหมายตามเขตพื้นที่บริการสำหรับวิทยาเขตทั่วภูมิภาคของประเทศ มุ่งหวังให้เด็ก เยาวชน และประชาชน เกิดความรักและหวงแหน มีความภาคภูมิใจในความเป็นไทย ด้านการเล่นพื้นบ้านและกีฬาไทยของท้องถิ่นตนเอง โดยกำหนดวิธีการดำเนินกิจกรรม ๓ วิธี ประกอบด้วย การฟื้นฟู การอนุรักษ์ การวิจัย และนำไปสู่การเผยแพร่ ดังนี้

๑) การเล่นพื้นบ้าน หมายถึง เป็นกิจกรรมนันทนาการประเภทหนึ่งซึ่งได้รับการยอมรับร่วมกันในสังคม โดยมีรากฐานมาจากความเป็นจริงแห่งวิถีชีวิตของชุมชนที่มีการประพฤติปฏิบัติสืบทอดกันมาจากอดีตสู่ปัจจุบัน มีจุดมุ่งหมายเพื่อสร้างความสนุกสนานเพลิดเพลินในโอกาสต่าง ๆ การละเล่นบางชนิดได้รับการถ่ายทอดสืบสานต่อกันมาและปรับปรุงเปลี่ยนแปลงเพื่อพัฒนารูปแบบอย่างต่อเนื่องจนมีลักษณะเฉพาะถิ่นนับได้ว่าการละเล่นดังกล่าว มีความสัมพันธ์กับชีวิตมนุษย์มาโดยตลอด ซึ่งแสดงออกถึงสภาพชีวิต ความเป็นอยู่ ขนบธรรมเนียมประเพณี ค่านิยมและความเชื่อของสังคมนั้น ๆ ทั้งนี้ สามารถแบ่งกิจกรรมได้ ๒ ลักษณะ

๑.๑) การละเล่นพื้นบ้านระดับชาติ เป็นการละเล่นพื้นบ้านที่ดำเนินการเหมือนกันหรือมีลักษณะคล้ายคลึงกัน ลักษณะเดียวกัน เช่น ตีจับ มอญซ่อนผ้า งูกินหาง รีรีข้าวสาร หมากเก็บ หมากขุม วิ่งเปี้ยว ทอยเส้น ตีลูกแก้ว ขี่ช้างชนเมือง ม้าก้านกล้วย ลิงชิงหลัก ตีลูกล้อ กระต่ายขาเดียว เป็นต้น

๑.๒) การละเล่นพื้นบ้านระดับภูมิภาค เป็นการละเล่นพื้นบ้านที่ดำเนินการเฉพาะในพื้นที่หรือท้องถิ่นนั้น ๆ ซึ่งเป็นการละเล่นพื้นบ้านที่สืบทอดกันมาอย่างยาวนาน เช่น ภาคกลาง หมากกรุกคน มวยทะเล หัวล้านชนกัน ภาคเหนือ ม้าจกคอก ไม้หึ่ง ภาคตะวันออกเฉียงเหนือ บักลัด หมากโค้งตีนเกวียน กาฟักไข่ ภาคใต้ ลิเกฮูลู รองเง็ง เป็นต้น

๒) กีฬาไทย หมายถึง กีฬาที่บรรพชนไทยคิดค้น และถ่ายทอดมาสู่ลูกหลาน บางชนิดกลายเป็นตำนานและความทรงจำ และบางชนิดยังมีการแข่งขันหรือมีการเล่นกันอยู่ แม้ว่าจะถูกปรับเปลี่ยนไปตามยุคสมัยก็ตาม แต่ด้วยความสำคัญของความเป็นไทย มหาวิทยาลัยจึงมุ่งสนับสนุนและร่วมส่งเสริมภูมิปัญญากีฬาไทย เพื่อให้อนุชนรุ่นหลังได้รู้จักและร่วมกันอนุรักษ์ต่อไป โดยดำเนินกิจกรรมการละเล่นพื้นบ้านและกีฬาไทยซึ่งมีลักษณะของการดำเนินงาน ๓ วิธี ได้แก่

(๑) พื้นฟู หมายถึง ทำให้กลับเจริญงอกงามขึ้นมาใหม่

(๒) อนุรักษ์ หมายถึง การดูแล รักษา เพื่อให้คงคุณค่า

(๓) วิจัย หมายถึง การศึกษาค้นคว้าอย่างเป็นระบบ โดยมีระเบียบวิธีการดำเนินงานที่เป็นที่ยอมรับเชื่อถือได้ตามหลักทางวิชาการ โดยมุ่งเน้นประเด็นการศึกษาของการละเล่นพื้นบ้านและกีฬาไทย

การพัฒนากีฬาสู่ความเป็นเลิศ หมายถึง การพัฒนานักเรียนและนักศึกษาให้มีความสามารถเข้าร่วมการแข่งขันและหรือได้รับรางวัลจากการแข่งขันกีฬาระดับชาติและนานาชาติ

การแข่งขันกีฬาระดับชาติ หมายถึง รายการแข่งขันที่มีการจัดการแข่งขันภายในประเทศ ได้แก่ กีฬาเยาวชนแห่งชาติ กีฬาแห่งชาติ กีฬาคนพิการแห่งชาติ กีฬามหาวิทยาลัยแห่งประเทศไทย กีฬาอุดมศึกษา กีฬานักเรียน นักศึกษาแห่งชาติ กีฬาโรงเรียนกีฬาแห่งประเทศไทย กีฬาชิงชนะเลิศแห่งประเทศไทยที่จัดการแข่งขันโดยสมาคมกีฬาฯ รวมทั้งกีฬาอาชีพของแต่ละชนิดกีฬา

การแข่งขันกีฬาระดับนานาชาติ หมายถึง รายการแข่งขันกีฬาที่มีการจัดการแข่งขันระหว่างประเทศ ประกอบด้วย

๑) มหกรรมกีฬาระดับโลก เช่น กีฬาโอลิมปิกฤดูร้อน กีฬาโอลิมปิกฤดูหนาว กีฬาเวิลด์เกมส์ กีฬาพาราลิมปิกฤดูร้อน กีฬาพาราลิมปิกฤดูหนาว กีฬาคนพิการโลก กีฬามหาวิทยาลัยโลกฤดูร้อน กีฬามหาวิทยาลัยโลกฤดูหนาว กีฬาโอลิมปิกเยาวชนฤดูร้อน กีฬาโอลิมปิกเยาวชนฤดูหนาว กีฬายูวชนโลก และการแข่งขันกีฬาชิงชนะเลิศแห่งโลกที่จัดการแข่งขันโดยสหพันธ์/สมาพันธ์ของแต่ละชนิดกีฬา

๒) มหกรรมกีฬาระดับเอเชีย/ทวีป เช่น กีฬาเอเชียนเกมส์ กีฬาเอเชียนพาราเกมส์ กีฬาเอเชียนปีชเกมส์ กีฬาเอเชียนอินดอร์และมาเชียลอาร์ตเกมส์ กีฬามหาวิทยาลัยเอเชีย กีฬาเอเชียนยูธเกมส์ กีฬาเอเชียนยูธพาราเกมส์ และการแข่งขันกีฬาชิงชนะเลิศแห่งเอเชีย/ทวีปที่จัดการแข่งขันโดยสหพันธ์/สมาพันธ์ของแต่ละชนิดกีฬา

๓) มหกรรมกีฬาระดับอาเซียน เช่น กีฬาซีเกมส์ กีฬาอาเซียนพาราเกมส์ กีฬามหาวิทยาลัยอาเซียน กีฬาอาเซียนสคูตเกมส์ และการแข่งขันกีฬาชิงชนะเลิศแห่งอาเซียนที่จัดการแข่งขันโดยสหพันธ์/สมาพันธ์ของแต่ละชนิดกีฬา

๔) การจัดการแข่งขันกีฬาที่มีต่างประเทศเข้าร่วมตั้งแต่ ๓ ประเทศ ขึ้นไปโดยเป็นรายการแข่งขันที่จัดเป็นประจำอย่างต่อเนื่อง

การบูรณาการ หมายถึง การผสมกลมกลืนของแผน กระบวนการ สารสนเทศ การจัดสรรทรัพยากร การปฏิบัติการ ผลลัพธ์ และการวิเคราะห์ เพื่อสนับสนุนเป้าประสงค์ที่สำคัญของสถาบัน (Organization-wide goal) การบูรณาการที่มีประสิทธิผลเป็นมากกว่าความสอดคล้องไปในแนวทางเดียวกัน (Alignment) ซึ่งมีการดำเนินการของแต่ละองค์ประกอบภายในระบบการจัดการ ผลการดำเนินการ มีความเชื่อมโยงกันเป็นหนึ่งเดียวอย่างสมบูรณ์

บุคลากรด้านการกีฬา หมายถึง ครูผู้สอนพลศึกษา ผู้ฝึกสอนกีฬา ผู้ตัดสินกีฬา และนักวิทยาศาสตร์การกีฬา รวมถึงบุคลากรการกีฬาอื่น ๆ ที่เกี่ยวข้อง ที่ได้รับการพัฒนา ผ่านการประเมินและทดสอบด้วยมาตรฐานที่กำหนดขึ้นสำหรับบุคลากรกีฬาในแต่ละประเภท โดยมาตรฐาน หมายถึง การพัฒนาบุคลากรการกีฬาให้มีสมรรถนะ ความรู้ ทักษะ และจรรยาบรรณสอดคล้องกับแนวปฏิบัติ หรือกฎระเบียบที่องค์การด้านการกีฬาของแต่ละชนิดกีฬายอมรับและถือแนวปฏิบัติ

ระบบเทคโนโลยีสารสนเทศการบริหารจัดการ หมายถึง ระบบเทคโนโลยีสารสนเทศสำหรับการบริหารจัดการในด้านต่าง ๆ ที่ทันสมัย

หลักธรรมาภิบาล หมายถึง การปกครอง การบริหาร การจัดการ การควบคุม ดูแลกิจการต่าง ๆ ให้เป็นไปในครรลองธรรม และการบริหารจัดการที่ดี ประกอบด้วย ๑๐ ประการ ดังนี้ หลักประสิทธิผลหลัก ประสิทธิภาพ หลักการตอบสนอง หลักการรับผิดชอบต่อหลักความโปร่งใส หลักการมีส่วนร่วม หลักการกระจายอำนาจ หลักนิติธรรม หลักความเสมอภาค และหลักมุ่งเน้นฉันทามติ

ภาคผนวก ค คำสั่งแต่งตั้งคณะกรรมการดำเนินงานทบทวนแผนพัฒนามหาวิทยาลัยการกีฬาแห่งชาติ พ.ศ. ๒๕๖๖ – ๒๕๗๐ และจัดทำแผนพัฒนามหาวิทยาลัยการกีฬาแห่งชาติ พ.ศ. ๒๕๖๖ – ๒๕๗๐ (ฉบับปรับปรุง) ปีงบประมาณ พ.ศ. ๒๕๖๗



คำสั่งมหาวิทยาลัยการกีฬาแห่งชาติ

ที่ ๖๑๗ / ๒๕๖๖

เรื่อง แต่งตั้งคณะกรรมการดำเนินงานทบทวนแผนพัฒนามหาวิทยาลัยการกีฬาแห่งชาติ พ.ศ. ๒๕๖๖ - ๒๕๗๐ และจัดทำแผนพัฒนามหาวิทยาลัยการกีฬาแห่งชาติ พ.ศ. ๒๕๖๖ - ๒๕๗๐ (ฉบับปรับปรุง) ปีงบประมาณ พ.ศ. ๒๕๖๗

พระราชบัญญัติมหาวิทยาลัยการกีฬาแห่งชาติ พ.ศ. ๒๕๖๒ มาตรา ๘ กำหนดให้มหาวิทยาลัยเป็นสถานศึกษาทางวิชาการและวิชาชีพชั้นสูงด้านการกีฬา มีวัตถุประสงค์ให้การศึกษา ส่งเสริมวิชาการและวิชาชีพ ทำการสอน วิจัยและพัฒนา บริการทางวิชาการและวิชาชีพแก่สังคม ทะนุบำรุงศิลปวัฒนธรรม ที่มุ่งเน้นการสร้างองค์ความรู้ด้านการกีฬา การพลศึกษา การสร้างเสริมสุขภาพ วิทยาศาสตร์การกีฬา การบริหารจัดการกีฬา การประกอบธุรกิจและอุตสาหกรรมกีฬา และสาขาวิชาที่เกี่ยวข้อง รวมทั้งเป็นแหล่งสร้างและพัฒนาบุคลากรด้านการกีฬาของประเทศ

เพื่อทบทวนและจัดทำแผนพัฒนามหาวิทยาลัยการกีฬาแห่งชาติให้มีเป้าหมายและแนวทางการดำเนินงานที่ชัดเจน มหาวิทยาลัยต้องดำเนินการทบทวนและกำหนดวิสัยทัศน์ พันธกิจ อัตลักษณ์ เอกลักษณ์ ค่านิยมองค์กร คติพจน์ และประเด็นการพัฒนาให้มีความสอดคล้องกับกฎหมาย ยุทธศาสตร์ชาติ และแผนพัฒนาประเทศที่เกี่ยวข้อง รวมทั้งสอดคล้องกับสถานการณ์การเปลี่ยนแปลงทั้งภายในและภายนอก โดยเกิดขึ้นบนพื้นฐานการมีส่วนร่วมของบุคลากรในสังกัดมหาวิทยาลัยการกีฬาแห่งชาติ ตลอดจนได้รับการยอมรับจากทุกฝ่ายที่เกี่ยวข้อง

อาศัยอำนาจตามความในมาตรา ๓๔ แห่งพระราชบัญญัติมหาวิทยาลัยการกีฬาแห่งชาติ จึงแต่งตั้งคณะกรรมการดำเนินงานทบทวนแผนพัฒนามหาวิทยาลัยการกีฬาแห่งชาติ พ.ศ. ๒๕๖๖ - ๒๕๗๐ และจัดทำแผนพัฒนามหาวิทยาลัยการกีฬาแห่งชาติ พ.ศ. ๒๕๖๖ - ๒๕๗๐ (ฉบับปรับปรุง) ปีงบประมาณ พ.ศ. ๒๕๖๗ ดังต่อไปนี้

๑. คณะกรรมการอำนวยการ

๑.๑ อธิการบดีมหาวิทยาลัยการกีฬาแห่งชาติ	ประธานกรรมการ
๑.๒ รองอธิการบดีมหาวิทยาลัยการกีฬาแห่งชาติ ฝ่ายแผนและพัฒนา	รองประธานกรรมการ
๑.๓ รองอธิการบดีมหาวิทยาลัยการกีฬาแห่งชาติ ฝ่ายบริหาร	รองประธานกรรมการ
๑.๔ รองอธิการบดีมหาวิทยาลัยการกีฬาแห่งชาติ ฝ่ายวิชาการ	รองประธานกรรมการ
๑.๕ รองอธิการบดีมหาวิทยาลัยการกีฬาแห่งชาติ ฝ่ายกิจการนักศึกษาและกิจการพิเศษ	รองประธานกรรมการ
๑.๖ รองอธิการบดีมหาวิทยาลัยการกีฬาแห่งชาติ ฝ่ายวิจัยและประกันคุณภาพการศึกษา	รองประธานกรรมการ

-๒-

๑.๗ รองอธิการบดีมหาวิทยาลัยการกีฬาแห่งชาติ ประจำวิทยาเขต กระบี่	กรรมการ
๑.๘ รองอธิการบดีมหาวิทยาลัยการกีฬาแห่งชาติ ประจำวิทยาเขตกรุงเทพ	กรรมการ
๑.๙ รองอธิการบดีมหาวิทยาลัยการกีฬาแห่งชาติ ประจำวิทยาเขตชัยภูมิ	กรรมการ
๑.๑๐ รองอธิการบดีมหาวิทยาลัยการกีฬาแห่งชาติ ประจำวิทยาเขตชุมพร	กรรมการ
๑.๑๑ รองอธิการบดีมหาวิทยาลัยการกีฬาแห่งชาติ ประจำวิทยาเขตเชียงใหม่	กรรมการ
๑.๑๒ รองอธิการบดีมหาวิทยาลัยการกีฬาแห่งชาติ ประจำวิทยาเขตชลบุรี	กรรมการ
๑.๑๓ รองอธิการบดีมหาวิทยาลัยการกีฬาแห่งชาติ ประจำวิทยาเขตตรัง	กรรมการ
๑.๑๔ รองอธิการบดีมหาวิทยาลัยการกีฬาแห่งชาติ ประจำวิทยาเขตเพชรบูรณ์	กรรมการ
๑.๑๕ รองอธิการบดีมหาวิทยาลัยการกีฬาแห่งชาติ ประจำวิทยาเขตมหาสารคาม	กรรมการ
๑.๑๖ รองอธิการบดีมหาวิทยาลัยการกีฬาแห่งชาติ ประจำวิทยาเขตลำปาง	กรรมการ
๑.๑๗ รองอธิการบดีมหาวิทยาลัยการกีฬาแห่งชาติ ประจำวิทยาเขตยะลา	กรรมการ
๑.๑๘ รองอธิการบดีมหาวิทยาลัยการกีฬาแห่งชาติ ประจำวิทยาเขตศรีสะเกษ	กรรมการ
๑.๑๙ รองอธิการบดีมหาวิทยาลัยการกีฬาแห่งชาติ ประจำวิทยาเขตสมุทรสาคร	กรรมการ
๑.๒๐ รองอธิการบดีมหาวิทยาลัยการกีฬาแห่งชาติ ประจำวิทยาเขตสุโขทัย	กรรมการ
๑.๒๑ รองอธิการบดีมหาวิทยาลัยการกีฬาแห่งชาติ ประจำวิทยาเขตสุพรรณบุรี	กรรมการ
๑.๒๒ รองอธิการบดีมหาวิทยาลัยการกีฬาแห่งชาติ ประจำวิทยาเขตอ่างทอง	กรรมการ
๑.๒๓ รองอธิการบดีมหาวิทยาลัยการกีฬาแห่งชาติ ประจำวิทยาเขตอุดรธานี	กรรมการ
๑.๒๔ ผู้อำนวยการโรงเรียนกีฬาจังหวัดขอนแก่น	กรรมการ
๑.๒๕ ผู้อำนวยการโรงเรียนกีฬาจังหวัดชลบุรี	กรรมการ
๑.๒๖ ผู้อำนวยการโรงเรียนกีฬาจังหวัดตรัง	กรรมการ
๑.๒๗ ผู้อำนวยการโรงเรียนกีฬาจังหวัดนครศรีธรรมราช	กรรมการ

/๑.๒๘ ผู้อำนวยการ...

-๓-

๑.๒๘	ผู้อำนวยการโรงเรียนกีฬาจังหวัดนครสวรรค์	กรรมการ
๑.๒๙	ผู้อำนวยการโรงเรียนกีฬาจังหวัดยะลา	กรรมการ
๑.๓๐	ผู้อำนวยการโรงเรียนกีฬาจังหวัดลำปาง	กรรมการ
๑.๓๑	ผู้อำนวยการโรงเรียนกีฬาจังหวัดศรีสะเกษ	กรรมการ
๑.๓๒	ผู้อำนวยการโรงเรียนกีฬาจังหวัดสุพรรณบุรี	กรรมการ
๑.๓๓	ผู้อำนวยการโรงเรียนกีฬาจังหวัดอ่างทอง	กรรมการ
๑.๓๔	ผู้อำนวยการโรงเรียนกีฬาจังหวัดอุบลราชธานี	กรรมการ
๑.๓๕	ผู้ประสานงานโครงการจัดตั้งโรงเรียนกีฬาจังหวัดเชียงใหม่	กรรมการ
๑.๓๖	ผู้ประสานงานโครงการจัดตั้งโรงเรียนกีฬาจังหวัดนครนายก	กรรมการ

มีหน้าที่

๑. ทบทวนและกำหนดวิสัยทัศน์ พันธกิจ อัตลักษณ์ เอกลักษณ์ ค่านิยมองค์กร คติพจน์ และเป้าหมายการดำเนินงานของมหาวิทยาลัยการกีฬาแห่งชาติ เพื่อจัดทำแผนพัฒนามหาวิทยาลัยการกีฬาแห่งชาติ พ.ศ. ๒๕๖๖ – ๒๕๗๐ (ฉบับปรับปรุง) พ.ศ. ๒๕๖๗ ให้สอดคล้องตามภารกิจและวัตถุประสงค์ของมหาวิทยาลัยการกีฬาแห่งชาติ รวมทั้งมีความสอดคล้องกับกฎหมาย ยุทธศาสตร์ชาติ และแผนพัฒนาประเทศที่เกี่ยวข้อง โดยเกิดขึ้นบนพื้นฐานการมีส่วนร่วมของบุคลากรในสังกัดมหาวิทยาลัยการกีฬาแห่งชาติ ตลอดจนได้รับการยอมรับจากทุกฝ่ายที่เกี่ยวข้อง

๒. ผู้อำนวยการ ให้คำปรึกษาแก่คณะกรรมการดำเนินงานทบทวนแผนพัฒนามหาวิทยาลัยการกีฬาแห่งชาติ พ.ศ. ๒๕๖๖ - ๒๕๗๐ และจัดทำแผนพัฒนามหาวิทยาลัยการกีฬาแห่งชาติ พ.ศ. ๒๕๖๖ – ๒๕๗๐ (ฉบับปรับปรุง) ปีงบประมาณ พ.ศ. ๒๕๖๗ ให้เป็นไปด้วยความเรียบร้อยตามวัตถุประสงค์

๓. กำกับ ติดตาม การดำเนินงานทบทวนแผนพัฒนามหาวิทยาลัยการกีฬาแห่งชาติ พ.ศ. ๒๕๖๖ - ๒๕๗๐ และจัดทำแผนพัฒนามหาวิทยาลัยการกีฬาแห่งชาติ พ.ศ. ๒๕๖๖ – ๒๕๗๐ (ฉบับปรับปรุง) ปีงบประมาณ พ.ศ. ๒๕๖๗ ให้เป็นไปด้วยความเรียบร้อยตามวัตถุประสงค์

๒. คณะกรรมการดำเนินงาน

๒.๑	รองอธิการบดีมหาวิทยาลัยการกีฬาแห่งชาติ	
	ฝ่ายแผนและพัฒนา	ประธานกรรมการ
๒.๒	รองอธิการบดีมหาวิทยาลัยการกีฬาแห่งชาติ	รองประธานกรรมการ
	ฝ่ายบริหาร	
๒.๓	รองอธิการบดีมหาวิทยาลัยการกีฬาแห่งชาติ	รองประธานกรรมการ
	ฝ่ายวิชาการ	
๒.๔	รองอธิการบดีมหาวิทยาลัยการกีฬาแห่งชาติ	
	ฝ่ายกิจการนักศึกษาและกิจการพิเศษ	รองประธานกรรมการ
๒.๕	รองอธิการบดีมหาวิทยาลัยการกีฬาแห่งชาติ	
	ฝ่ายวิจัยและประกันคุณภาพการศึกษา	รองประธานกรรมการ
๒.๖	ผู้ช่วยอธิการบดี	กรรมการ
๒.๗	คณบดีคณะวิทยาศาสตร์การกีฬาและสุขภาพ	กรรมการ
๒.๘	คณบดีคณะศิลปศาสตร์	กรรมการ
๒.๙	คณบดีคณะศึกษาศาสตร์	กรรมการ
๒.๑๐	รองคณบดี	กรรมการ
๒.๑๑	ผู้อำนวยการสำนักกีฬา	กรรมการ
๒.๑๒	ผู้อำนวยการสถาบันพัฒนาบุคลากรทางการกีฬา	กรรมการ

/๒.๑๓ ผู้อำนวยการ...

-๔-

๒.๑๓ ผู้อำนวยการสำนักงานอธิการบดี	กรรมการ
๒.๑๔ ผู้อำนวยการกองกลาง	กรรมการ
๒.๑๕ ผู้อำนวยการกองวิจัยและประกันคุณภาพการศึกษา	กรรมการ
๒.๑๖ ผู้อำนวยการกองกิจการนักเรียน นักศึกษาและกิจการพิเศษ	กรรมการ
๒.๑๗ ผู้อำนวยการกองส่งเสริมวิชาการ	กรรมการ
๒.๑๘ ผู้อำนวยการกองส่งเสริมวิชาการโรงเรียนกีฬา	กรรมการ
๒.๑๙ นายรักชาติ เหมะสิทธิ์ชกยะ	กรรมการ
๒.๒๐ นางสาวสายใจ แก้วมูลตรี	กรรมการ
๒.๒๑ นางสาวเพชรอรกรณ์ นาโพรงาม	กรรมการ
๒.๒๒ นางสาวขวัญชนก รอดภัย	กรรมการ
๒.๒๓ ผู้อำนวยการกองนโยบายและแผน	กรรมการและเลขานุการ
๒.๒๔ นางสาวฐิติมาภรณ์ ปัญญา	กรรมการและผู้ช่วยเลขานุการ
๒.๒๕ นางสาวยุวธิดา พละศักดิ์	กรรมการและผู้ช่วยเลขานุการ

มีหน้าที่

๑. วางแผนดำเนินงานทบทวนแผนพัฒนามหาวิทยาลัยการกีฬาแห่งชาติ พ.ศ. ๒๕๖๖ – ๒๕๗๐ เพื่อจัดทำแผนพัฒนามหาวิทยาลัยการกีฬาแห่งชาติ พ.ศ. ๒๕๖๖ – ๒๕๗๐ (ฉบับปรับปรุง) พ.ศ. ๒๕๖๗ ให้ความสอดคล้องตามภารกิจและวัตถุประสงค์ของมหาวิทยาลัยการกีฬาแห่งชาติ รวมทั้งสอดคล้องกับกฎหมาย ยุทธศาสตร์ชาติ และแผนพัฒนาประเทศที่เกี่ยวข้อง โดยเกิดขึ้นบนพื้นฐานการมีส่วนร่วมของบุคลากรในสังกัดมหาวิทยาลัยการกีฬาแห่งชาติ ตลอดจนได้รับการยอมรับจากทุกฝ่ายที่เกี่ยวข้อง

๒. ประสานงานกับหน่วยงานที่เกี่ยวข้องเพื่อจัดทำแผนพัฒนามหาวิทยาลัยการกีฬาแห่งชาติ พ.ศ. ๒๕๖๖ – ๒๕๗๐ (ฉบับปรับปรุง) พ.ศ. ๒๕๖๗ ให้มีเป้าหมาย และแนวทางการดำเนินงานที่ชัดเจนสู่การปฏิบัติ ติดตาม และประเมินผล

๓. แต่งตั้งคณะกรรมการ/อนุกรรมการอื่น ๆ ที่เกี่ยวข้อง

๔. ดำเนินการอื่น ๆ ตามที่ได้รับมอบหมาย

๓. คณะกรรมการดำเนินงานด้านการจัดการศึกษา ระดับการศึกษาขั้นพื้นฐาน

๓.๑ รองอธิการบดีมหาวิทยาลัยการกีฬาแห่งชาติ ฝ่ายวิชาการ	ประธานกรรมการ
๓.๒ นางอรวรรณ อรุณวิภาส	กรรมการ
๓.๓ นางสาวพัชรศิริ บูธธนา	กรรมการ
๓.๔ นางสาวทิพย์มพร บัวนาค	กรรมการ
๓.๕ นายเกียรติศักดิ์ ฝอยทอง	กรรมการ
๓.๖ นางสาวรุ่งนภา ภาสาราญ	กรรมการ
๓.๗ ผู้อำนวยการกองส่งเสริมวิชาการโรงเรียนกีฬา	กรรมการและเลขานุการ
๓.๘ นางสาวรัตติยากร ประธอง	กรรมการและผู้ช่วยเลขานุการ

มีหน้าที่

๑. ทบทวนแผนพัฒนามหาวิทยาลัยการกีฬาแห่งชาติ พ.ศ. ๒๕๖๖ – ๒๕๗๐ และจัดทำแผนพัฒนามหาวิทยาลัยการกีฬาแห่งชาติ พ.ศ. ๒๕๖๖ – ๒๕๗๐ (ฉบับปรับปรุง) พ.ศ. ๒๕๖๗ ด้านการจัดการศึกษา ระดับการศึกษาขั้นพื้นฐานให้สอดคล้องตามนโยบาย วิสัยทัศน์ พันธกิจ และวัตถุประสงค์ของมหาวิทยาลัยการกีฬาแห่งชาติ

/รวมทั้ง...

-๕-

รวมทั้งสอดคล้องกับกฎหมาย ยุทธศาสตร์ชาติ แผนพัฒนาประเทศ และนโยบายที่เกี่ยวข้อง โดยเกิดขึ้นบนพื้นฐานการมีส่วนร่วมของบุคลากรในสังกัดมหาวิทยาลัยการกีฬาแห่งชาติ

๒. กำหนดประเด็นการพัฒนาด้านการจัดการศึกษาระดับการศึกษาขั้นพื้นฐาน เป้าประสงค์ ตัวชี้วัดเป้าประสงค์ กลยุทธ์/แนวทางการพัฒนา ตัวชี้วัด และค่าเป้าหมายการดำเนินงานที่ชัดเจนสู่การปฏิบัติ ติดตาม และประเมินผล

๓. ประสานงานกับหน่วยงานที่เกี่ยวข้องเพื่อให้การดำเนินงานสอดคล้องและเป็นไปในทิศทางเดียวกัน

๔. แต่งตั้งคณะกรรมการ/อนุกรรมการอื่น ๆ ที่เกี่ยวข้อง

๕. ดำเนินการอื่น ๆ ตามที่ได้รับมอบหมาย

๔. คณะกรรมการดำเนินงานด้านการจัดการศึกษา ระดับอุดมศึกษา

๔.๑ รองอธิการบดีมหาวิทยาลัยการกีฬาแห่งชาติ ฝ่ายวิชาการ	ประธานกรรมการ
๔.๒ คณบดีคณะวิทยาศาสตร์การกีฬาและสุขภาพ	กรรมการ
๔.๓ คณบดีคณะศิลปศาสตร์	กรรมการ
๔.๔ คณบดีคณะศึกษาศาสตร์	กรรมการ
๔.๕ นายกิตติภัทร์ ไทยใหม่	กรรมการ
๔.๖ นางสาวรริรัตน์ บุตรบุญปั้น	กรรมการ
๔.๗ นางสาวธันว์รัตน์ เข็มวิชัย	กรรมการ
๔.๘ นางสาวศิริวรรณ พันฉลาด	กรรมการ
๔.๙ ผู้อำนวยการกองส่งเสริมวิชาการ	กรรมการและเลขานุการ
๔.๑๐ นางสาวณัฐพิชา ศรีรัตน์ะ	กรรมการและผู้ช่วยเลขานุการ

มีหน้าที่

๑. ทบทวนแผนพัฒนามหาวิทยาลัยการกีฬาแห่งชาติ พ.ศ. ๒๕๖๖ – ๒๕๗๐ และจัดทำแผนพัฒนามหาวิทยาลัยการกีฬาแห่งชาติ พ.ศ. ๒๕๖๖ – ๒๕๗๐ (ฉบับปรับปรุง) พ.ศ. ๒๕๖๗ ด้านการจัดการศึกษาระดับอุดมศึกษา ให้สอดคล้องตามนโยบาย วิสัยทัศน์ พันธกิจ และวัตถุประสงค์ของมหาวิทยาลัยการกีฬาแห่งชาติ รวมทั้งสอดคล้องกับกฎหมาย ยุทธศาสตร์ชาติ แผนพัฒนาประเทศ และนโยบายที่เกี่ยวข้อง โดยเกิดขึ้นบนพื้นฐานการมีส่วนร่วมของบุคลากรในสังกัดมหาวิทยาลัยการกีฬาแห่งชาติ

๒. กำหนดประเด็นการพัฒนาด้านการจัดการศึกษา ระดับอุดมศึกษา เป้าประสงค์ ตัวชี้วัดเป้าประสงค์ กลยุทธ์/แนวทางการพัฒนา ตัวชี้วัด และค่าเป้าหมายการดำเนินงานที่ชัดเจนสู่การปฏิบัติ ติดตาม และประเมินผล

๓. ประสานงานกับหน่วยงานที่เกี่ยวข้องเพื่อให้การดำเนินงานสอดคล้องและเป็นไปในทิศทางเดียวกัน

๔. แต่งตั้งคณะกรรมการ/อนุกรรมการอื่น ๆ ที่เกี่ยวข้อง

๕. ดำเนินการอื่น ๆ ตามที่ได้รับมอบหมาย

๕. คณะกรรมการดำเนินงานด้านการวิจัยและนวัตกรรม

๕.๑ รองอธิการบดีมหาวิทยาลัยการกีฬาแห่งชาติ ฝ่ายวิจัยและประกันคุณภาพการศึกษา	ประธานกรรมการ
๕.๒ คณบดีคณะวิทยาศาสตร์การกีฬาและสุขภาพ	กรรมการ
๕.๓ คณบดีคณะศิลปศาสตร์	กรรมการ
๕.๔ คณบดีคณะศึกษาศาสตร์	กรรมการ
/๕.๕ นางนิพนธ์...	

-๖-

๕.๕ นางนิชานันท์ บาก้า	กรรมการ
๕.๖ นางสาวอรลีนี โฉมนนทภัทร์	กรรมการ
๕.๗ นางสาวธันชชา ผ่องภิญโญ	กรรมการ
๕.๘ นายเพชร ห้อยตะขบ	กรรมการ
๕.๙ ผู้อำนวยการกองวิจัยและประกันคุณภาพการศึกษา	กรรมการและเลขานุการ
๕.๑๐ นายสุวิทย์ ศรีแก้ว	กรรมการและผู้ช่วยเลขานุการ

มีหน้าที่

๑. ทบทวนแผนพัฒนามหาวิทยาลัยการกีฬาแห่งชาติ พ.ศ. ๒๕๖๖ – ๒๕๗๐ และจัดทำแผนพัฒนามหาวิทยาลัยการกีฬาแห่งชาติ พ.ศ. ๒๕๖๖ – ๒๕๗๐ (ฉบับปรับปรุง) พ.ศ. ๒๕๖๗ ด้านการวิจัยและนวัตกรรม ให้สอดคล้องตามนโยบาย วิสัยทัศน์ พันธกิจ และวัตถุประสงค์ของมหาวิทยาลัยการกีฬาแห่งชาติ รวมทั้งสอดคล้องกับกฎหมาย ยุทธศาสตร์ชาติ แผนพัฒนาประเทศ และนโยบายที่เกี่ยวข้อง โดยเกิดขึ้นบนพื้นฐานการมีส่วนร่วมของบุคลากรในสังกัดมหาวิทยาลัยการกีฬาแห่งชาติ

๒. กำหนดประเด็นการพัฒนาด้านการวิจัยและนวัตกรรม เป้าประสงค์ ตัวชี้วัดเป้าประสงค์ กลยุทธ์/แนวทางการพัฒนา ตัวชี้วัด และค่าเป้าหมายการดำเนินงานที่ชัดเจนสู่การปฏิบัติ ติดตาม และประเมินผล

๓. ประสานงานกับหน่วยงานที่เกี่ยวข้องเพื่อให้การดำเนินงานสอดคล้องและเป็นไปในทิศทางเดียวกัน

๔. แต่งตั้งคณะกรรมการ/อนุกรรมการอื่น ๆ ที่เกี่ยวข้อง

๕. ดำเนินการอื่น ๆ ตามที่ได้รับมอบหมาย

๖. คณะกรรมการดำเนินงานด้านการบริการวิชาการแก่สังคม

๖.๑ รองอธิการบดีมหาวิทยาลัยการกีฬาแห่งชาติ	
ฝ่ายกิจการนักศึกษาและกิจการพิเศษ	ประธานกรรมการ
๖.๒ คณบดีคณะวิทยาศาสตร์การกีฬาและสุขภาพ	กรรมการ
๖.๓ คณบดีคณะศิลปศาสตร์	กรรมการ
๖.๔ คณบดีคณะศึกษาศาสตร์	กรรมการ
๖.๕ นางสาวฐิติยาพร สุระพล	กรรมการ
๖.๖ ผู้อำนวยการกองกิจการนักเรียน นักศึกษา และกิจการพิเศษ	กรรมการและเลขานุการ
๖.๗ นางสาวสิริยากร โสมป่า	กรรมการและผู้ช่วยเลขานุการ

มีหน้าที่

๑. ทบทวนแผนพัฒนามหาวิทยาลัยการกีฬาแห่งชาติ พ.ศ. ๒๕๖๖ – ๒๕๗๐ และจัดทำแผนพัฒนามหาวิทยาลัยการกีฬาแห่งชาติ พ.ศ. ๒๕๖๖ – ๒๕๗๐ (ฉบับปรับปรุง) พ.ศ. ๒๕๖๗ ด้านการบริการวิชาการแก่สังคม ให้สอดคล้องตามนโยบาย วิสัยทัศน์ พันธกิจ และวัตถุประสงค์ของมหาวิทยาลัยการกีฬาแห่งชาติ รวมทั้งสอดคล้องกับกฎหมาย ยุทธศาสตร์ชาติ แผนพัฒนาประเทศ และนโยบายที่เกี่ยวข้อง โดยเกิดขึ้นบนพื้นฐานการมีส่วนร่วมของบุคลากรในสังกัดมหาวิทยาลัยการกีฬาแห่งชาติ

๒. กำหนดประเด็นการพัฒนาด้านการบริการวิชาการแก่สังคม เป้าประสงค์ ตัวชี้วัดเป้าประสงค์ กลยุทธ์/แนวทางการพัฒนา ตัวชี้วัด และค่าเป้าหมายการดำเนินงานที่ชัดเจนสู่การปฏิบัติ ติดตาม และประเมินผล

๓. ประสานงานกับหน่วยงานที่เกี่ยวข้องเพื่อให้การดำเนินงานสอดคล้องและเป็นไปในทิศทางเดียวกัน

๔. แต่งตั้งคณะกรรมการ/อนุกรรมการอื่น ๆ ที่เกี่ยวข้อง

๕. ดำเนินการอื่น ๆ ตามที่ได้รับมอบหมาย

/๗. คณะกรรมการ...

-๗-

๗. คณะกรรมการดำเนินงานด้านการทะนุบำรุงศิลปะและวัฒนธรรม

๗.๑ รองอธิการบดีมหาวิทยาลัยการกีฬาแห่งชาติ	
ฝ่ายกิจการนักศึกษาและกิจการพิเศษ	ประธานกรรมการ
๗.๒ คณบดีคณะวิทยาศาสตร์การกีฬาและสุขภาพ	กรรมการ
๗.๓ คณบดีคณะศิลปศาสตร์	กรรมการ
๗.๔ คณบดีคณะศึกษาศาสตร์	กรรมการ
๗.๕ นางสาวสิริยากร โสมป่า	กรรมการ
๗.๖ ผู้อำนวยการกองกิจการนักเรียน นักศึกษา และกิจการพิเศษ	กรรมการและเลขานุการ
๗.๗ นางสาวฐิติยาพร สุระพล	กรรมการและผู้ช่วยเลขานุการ

มีหน้าที่

๑. ทบทวนแผนพัฒนามหาวิทยาลัยการกีฬาแห่งชาติ พ.ศ. ๒๕๖๖ – ๒๕๗๐ และจัดทำแผนพัฒนามหาวิทยาลัยการกีฬาแห่งชาติ พ.ศ. ๒๕๖๖ – ๒๕๗๐ (ฉบับปรับปรุง) พ.ศ. ๒๕๖๗ ด้านการทะนุบำรุงศิลปะและวัฒนธรรม ให้สอดคล้องตามนโยบาย วิสัยทัศน์ พันธกิจ และวัตถุประสงค์ของมหาวิทยาลัยการกีฬาแห่งชาติ รวมทั้งสอดคล้องกับกฎหมาย ยุทธศาสตร์ชาติ แผนพัฒนาประเทศ และนโยบายที่เกี่ยวข้อง โดยเกิดขึ้นบนพื้นฐานการมีส่วนร่วมของบุคลากรในสังกัดมหาวิทยาลัยการกีฬาแห่งชาติ

๒. กำหนดประเด็นการพัฒนาด้านการทะนุบำรุงศิลปะและวัฒนธรรม เป้าประสงค์ ตัวชี้วัด เป้าประสงค์ กลยุทธ์/แนวทางการพัฒนา ตัวชี้วัด และคำเป้าหมายการดำเนินงานที่ชัดเจนสู่การปฏิบัติ ติดตาม และประเมินผล

๓. ประสานงานกับหน่วยงานที่เกี่ยวข้องเพื่อให้การดำเนินงานสอดคล้องและเป็นไปในทิศทางเดียวกัน

๔. แต่งตั้งคณะกรรมการ/อนุกรรมการอื่น ๆ ที่เกี่ยวข้อง

๕. ดำเนินการอื่น ๆ ตามที่ได้รับมอบหมาย

๘. คณะกรรมการดำเนินงานด้านการกีฬา

๘.๑ รองอธิการบดีมหาวิทยาลัยการกีฬาแห่งชาติ	
ฝ่ายกิจการนักศึกษา และกิจการพิเศษ	ประธานกรรมการ
๘.๒ ผู้อำนวยการสถาบันพัฒนาบุคลากรทางการกีฬา	กรรมการ
๘.๓ นางสาวเมธวดี ขอบทำกิจ	กรรมการ
๘.๔ นายวันฉัตร ยืนยง	กรรมการ
๘.๕ นายเอ ภูสมปอง	กรรมการ
๘.๖ นางสาวณัฐริกา แพงทวย	กรรมการ
๘.๗ นางสาวลักษณาพร ทองอำไพ	กรรมการ
๘.๘ นางสาวปิยนุช กองเพชร	กรรมการ
๘.๙ ผู้อำนวยการสำนักกีฬา	กรรมการและเลขานุการ
๘.๑๐ นางสาวขวัญตา พวงสิน	กรรมการและผู้ช่วยเลขานุการ

มีหน้าที่

๑. ทบทวนแผนพัฒนามหาวิทยาลัยการกีฬาแห่งชาติ พ.ศ. ๒๕๖๖ – ๒๕๗๐ และจัดทำแผนพัฒนามหาวิทยาลัยการกีฬาแห่งชาติ พ.ศ. ๒๕๖๖ – ๒๕๗๐ (ฉบับปรับปรุง) พ.ศ. ๒๕๖๗ ด้านการกีฬา ให้สอดคล้องตามนโยบาย วิสัยทัศน์ พันธกิจ และวัตถุประสงค์ของมหาวิทยาลัยการกีฬาแห่งชาติ

/รวมทั้ง...

-๘-

รวมทั้งสอดคล้องกับกฎหมาย ยุทธศาสตร์ชาติ แผนพัฒนาประเทศ และนโยบายที่เกี่ยวข้อง โดยเกิดขึ้นบนพื้นฐานการมีส่วนร่วมของบุคลากรในสังกัดมหาวิทยาลัยการกีฬาแห่งชาติ

๒. กำหนดประเด็นการพัฒนาด้านการกีฬา เป้าประสงค์ ตัวชี้วัดเป้าประสงค์ กลยุทธ์/แนวทางการพัฒนา ตัวชี้วัด และค่าเป้าหมายการดำเนินงานที่ชัดเจนสู่การปฏิบัติ ติดตาม และประเมินผล

๓. ประสานงานกับหน่วยงานที่เกี่ยวข้องเพื่อให้การดำเนินงานสอดคล้องและเป็นไปในทิศทางเดียวกัน

๔. แต่งตั้งคณะกรรมการ/อนุกรรมการอื่น ๆ ที่เกี่ยวข้อง

๕. ดำเนินการอื่น ๆ ตามที่ได้รับมอบหมาย

๙. คณะกรรมการดำเนินงานด้านการบริหารจัดการ

๙.๑ รองอธิการบดีมหาวิทยาลัยการกีฬาแห่งชาติ ฝ่ายบริหาร	ประธานกรรมการ
๙.๒ ผู้ช่วยอธิการบดี	กรรมการ
๙.๓ คณบดีคณะวิทยาศาสตร์การกีฬาและสุขภาพ	กรรมการ
๙.๔ คณบดีคณะศิลปศาสตร์	กรรมการ
๙.๕ คณบดีคณะศึกษาศาสตร์	กรรมการ
๙.๖ ผู้อำนวยการสำนักกีฬา	กรรมการ
๙.๗ ผู้อำนวยการสถาบันพัฒนาบุคลากรทางการกีฬา	กรรมการ
๙.๘ ผู้อำนวยการกองกลาง	กรรมการ
๙.๙ ผู้อำนวยการกองการเจ้าหน้าที่	กรรมการ
๙.๑๐ ผู้อำนวยการกองกิจการนักเรียน นักศึกษา และกิจการพิเศษ	กรรมการ
๙.๑๑ ผู้อำนวยการกองนโยบายและแผน	กรรมการ
๙.๑๒ ผู้อำนวยการกองบริหารงานกลาง	กรรมการ
๙.๑๓ ผู้อำนวยการกองวิจัยและประกันคุณภาพการศึกษา	กรรมการ
๙.๑๔ ผู้อำนวยการกองส่งเสริมวิชาการ	กรรมการ
๙.๑๕ ผู้อำนวยการกองส่งเสริมวิชาการโรงเรียนกีฬา	กรรมการ
๙.๑๖ ผู้อำนวยการกองตรวจสอบภายใน	กรรมการ
๙.๑๗ ผู้อำนวยการสำนักงานอธิการบดี	กรรมการและเลขานุการ
๙.๑๘ นายศรีณัยกร สุวรรณประทีป	กรรมการและผู้ช่วยเลขานุการ

มีหน้าที่

๑. ทบทวนแผนพัฒนามหาวิทยาลัยการกีฬาแห่งชาติ พ.ศ. ๒๕๖๖ – ๒๕๗๐ และจัดทำแผนพัฒนามหาวิทยาลัยการกีฬาแห่งชาติ พ.ศ. ๒๕๖๖ – ๒๕๗๐ (ฉบับปรับปรุง) พ.ศ. ๒๕๖๗ ด้านการบริหารจัดการให้สอดคล้องตามนโยบาย วิสัยทัศน์ พันธกิจ และวัตถุประสงค์ของมหาวิทยาลัยการกีฬาแห่งชาติ รวมทั้งสอดคล้องกับกฎหมาย ยุทธศาสตร์ชาติ แผนพัฒนาประเทศ และนโยบายที่เกี่ยวข้อง โดยเกิดขึ้นบนพื้นฐานการมีส่วนร่วมของบุคลากรในสังกัดมหาวิทยาลัยการกีฬาแห่งชาติ

๒. กำหนดประเด็นการพัฒนาด้านการบริหารจัดการ เป้าประสงค์ ตัวชี้วัดเป้าประสงค์ กลยุทธ์/แนวทางการพัฒนา ตัวชี้วัด และค่าเป้าหมายการดำเนินงานที่ชัดเจนสู่การปฏิบัติ ติดตาม และประเมินผล

๓. ประสานงานกับหน่วยงานที่เกี่ยวข้องเพื่อให้การดำเนินงานสอดคล้องและเป็นไปในทิศทางเดียวกัน

๔. แต่งตั้งคณะกรรมการ/อนุกรรมการอื่น ๆ ที่เกี่ยวข้อง

๕. ดำเนินการอื่น ๆ ตามที่ได้รับมอบหมาย

/ทั้งนี้ ตั้งแต่...

-๙-

ทั้งนี้ ตั้งแต่บัดนี้เป็นต้นไป

สั่ง ณ วันที่ ๗ มิถุนายน พ.ศ. ๒๕๖๖



(นายวิชณุ ไล้ชะพิช)

ปฏิบัติหน้าที่อธิการบดีมหาวิทยาลัยการกีฬาแห่งชาติ

